



FEJÉR VÁRMEGYE INTEGRÁLT TERÜLETI PROGRAM 2021-2027

Készítette a Fejér Vármegyei Önkormányzat megbízásából a HÉTFA Elemző Központ - Város- és Területfejlesztési Iroda, a TOP-1.5.1-20-2020-00010 azonosítószámú, „A 2021-2027 tervezési időszak stratégiai szintű előkészítése Fejér megyében” c. projekt keretében

Tervezők:

HÉTFA Elemző Központ részéről:

Csöte András

Fazekas Gergely

Remete Zsuzsa

Fejér Vármegyei Önkormányzat részéről:

Sipicsné dr. Sárosdi Beáta

Kígyóssy Gábor

Németh Tamás

2026. FEBRUÁR 12.



Fejér Vármegye Integrált Területi Program 2021-2027

Cím	Fejér Vármegye Integrált Területi Program 2021-2027
Verzió	6.0
Vármegyei közgyűlési határozat száma és dátuma	12/2024. (I.25.) 2024.01.25. 64/2024. (III.28.) 2024.03.28. 77/2024. (V.23.) 2024.05.23. 198/2024. (XII.10.) 2024.12.10. 10/2026. (II.12.) 2026.02.12.
Kormánydöntés határozatszám / IH jóváhagyó levél iktatószáma és dátuma:	1658/2021. (IX. 24.) Korm. határozat jóváhagyta Fejér Megye Előzetes Integrált területi Program 1.0 változatát 1196/2023. (V.15.) Korm. határozat jóváhagyta a Fejér Vármegye Integrált Területi Program 3.0 változatát 1274/2024. (IX.12.) Korm. határozat jóváhagyta a Fejér Vármegye Integrált Területi Program 4.0 változatát 1044/2025. (III.5.) Korm. határozat jóváhagyta a Fejér Vármegye Integrált Területi Program 5.0 változatát
Finanszírozó operatív program:	Terület- és Településfejlesztési Operatív Program Plusz (TOP Plusz)
Érintett földrajzi terület:	Fejér vármegye

ITP felelős szervezet:	Fejér Vármegyei Önkormányzat
ITP felelős szervezet kapcsolattartó:	Kígyóssy Gábor vezető tervező, területfejlesztési referens email: kigyossy.gabor@fejer.hu telefon: +36 20 2486-331
ITP felelős szervezet címe:	8000 Székesfehérvár, Szent István tér 9.

Székesfehérvár, 2026. február 12.

TARTALOMJEGYZÉK

0. Verziókövetés	4
1. A Fejér Vármegye Integrált Területi Program (FVITP 2021-2027) viszonya a területfejlesztési program céljaihoz	10
AZ FVITP 2021-2027 tervezési körülményei: a tervezésbe bevont szervezetek, módszertan, a partnerség folyamata.....	20
A tervezésbe bevonni kívánt szakmai szereplők rövid bemutatása	20
Társadalmisítási folyamat és ütemezés	20
2. A vármegye külső területi kapcsolatrendszerének vizsgálata	22
3. A vármegye belső területi kapcsolatrendszerének vizsgálata	24
4. Az FVITP 2021-2027 fejlesztési célterületeinek kijelölése - A vármegyei forrásfelhasználási módok	26
A forrásfelhasználási módok forráskeretei	26
Fenntartható városfejlesztés	39
Fenntartható vidékfejlesztés	41
Mezőföld Program (Dél-Fejér).....	43
Fejlesztési cél - Vármegye által kijelölt (nem FVS) városok fejlesztése forrásfelhasználási mód	46
Kiemelt kedvezményezett forrásfelhasználási mód.....	47
Fejlesztési cél - Aktív turizmus fejlesztése	49
5. A projektkiválasztás az FVITP 2021-2027 alapján – településdifferenciálás	49
Településdifferenciálási szempontok.....	50
Települési kategóriák	52
Fenntartható vidékfejlesztés településeinek differenciálása.....	54
Településkör adottságai	54
Turisztikai alapú differenciálás	55
Mezőföld Program településeinek differenciálása	57
Településkör adottságai	57
Kiemelt vagy kedvezményes státuszból fakadó településdifferenciálás.....	58
6. A Terület-specifikus Kiválasztási Kritériumok szükségessége és kapcsolata az FVITP 2021-2027 dokumentummal	59
A vármegyei döntéshozatal rendszere.....	59
7. A FVITP 2021-2027 indikátorvállalásai	62
8. Az FVITP 2021-2027 ütemezése	84
9. Az FVITP 2021-2027 monitoringja	85
10. melléklet	85
Fejér vármegye településeinek besorolása forrásfelhasználási módok szerint	85

0. VERZIÓKÖVETÉS

A fejezet javasolt tartalma:

A fejezetben az ITP 2021-27 első, kormány általi elfogadást követő változásokat szükséges időről-időre ismertetni, milyen okból és milyen jellegű változások történtek az előző elfogadott verzióhoz képest, ezek a módosítások milyen okokra vezethetők vissza.

A módosítások elfogadását követően az ITP 2021-2027 dokumentumot új verziószámmal szükséges ellátni. A kormány által első alkalommal elfogadott ITP 2021-2027 dokumentum viseli az **1.0 verziószámot**. Amennyiben ezt követően olyan módosítást kíván a területi szereplő a dokumentumban kezdeményezni, amely nem igényel kormánydöntést, csak az Irányító Hatóság jóváhagyását, abban az esetben a verziószám második számjegyét szükséges csak folytatólagos számozás mentén eggyel növelni. A verziószám első számjegye akkor emelkedik egyet, amikor új kormánydöntés születik a módosított ITP 2021-2027 dokumentumról. Két kormánydöntés között csak a verziószám második számjegye változtatható.

Az ITP 2021-2027 dokumentum tervezése során az ITP Tervezet verziószáma a vármegye által tetszőlegesen választható meg.

2022. február 23-án megjelent a Magyar Közlöny 34. számában a 2021–2027 időszakra vonatkozó Terület- és Településfejlesztési Operatív Program Plusz pénzügyi keretének területi felosztásáról szóló 1086/2022. (II. 23.) Korm. határozat, amely az új vármegyei kereteket tartalmazza. A Fejér vármegyei keretösszeg meghatározása a határozatban foglaltaknak megfelelően, illetve az ott rögzített tervezési árfolyamon történt.

A TOP Plusz forráskeret változása indokoltá tette a Kormány által elfogadott ITP 1.0 módosítását. A **2.0 ITP verzió** – mely Kormány által nem került elfogadásra - ezeket a módosításokat tartalmazta, kiegészítve az 1.0 verzió társadalmisítása során beérkezett észrevételek beépítésével.

A fent hivatkozott Korm. határozatban meghatározott növekmények allokálása az egyes forrásfelhasználási módok között az alábbiak szerint történt:

- Megemelésre került a TOP_Plusz 1.1.2-21 „4-5 számjegyű utak fejlesztése” című felhívás keretösszege. Az 1 928 834 356 forint növekményből 1 159 000 000 forintot a TOP_Plusz-1.3.2-21 „Fenntartható városfejlesztés” felhívásra került allokálásra. Ez a fenntartható városok közigazgatási területén megvalósítani tervezett útfejlesztések kerete.
- Gyógyfürdők energetikai korszerűsítése érdekében megemelésre kerül a TOP_Plusz 2.1.1-21 „Önkormányzati épületek energetikai korszerűsítése” című felhívás keretösszege. Az 1 928 834 356 forint növekmény összegéből 500 000 000 forint a TOP_Plusz-2.1.2-21 „Fenntartható energiahatékonyság” c. felhívásra lett átcsoportosítva, mivel a vármegyében egyedül az Agárdi Gyógyfürdő jogosult ilyen jogcímen pályázni. A növekmény fennmaradó része a TOP_Plusz 2.1.1-21 „Önkormányzati épületek energetikai korszerűsítése” című felhíváson maradt azzal, hogy ennek felhasználása és meghirdetése későbbi döntés függvénye.
- A TOP_Plusz-3.3.4-21 „Köznevelési infrastruktúra fejlesztése” című felhívásra allokált 2 485 000 000 forint növekmény teljes összege a Fenntartható városfejlesztés forrásfelhasználási módon (TOP_Plusz-3.3.3-21 „Fenntartható humán infrastruktúra”) kerül felhasználásra.

Új felhívás került betervezésre TOP_Plusz-1.1.4-21 „Aktív turizmus fejlesztése” címmel, 2 430 331 288 forint keretösszeggel, amely kizárólag vármegyei szinten, standard eljárásrendben

kerülhet felhasználásra. A megyei forrásallokációt új „fejlesztési cél – aktív turizmus fejlesztése” megnevezésű forrásfelhasználási módra szükséges betervezni.

A TOP ESZA+ források csökkentés átvezetésére került (TOP_Plusz-3.1.1 és 3.1.3 esetében). A fenntartható városfejlesztés kerete nem került módosításra.

2022. december 22-én az Európai Bizottság (Bizottság) elfogadta a Terület- és Településfejlesztési Operatív Program Pluszt (TOP Plusz), azonban a döntést megelőző bizottsági tárgyalások során számos olyan változás, korlátozás került rögzítésre a programban, amely befolyásolta az akkori hatályos Integrált Területi Program (ITP) 1.0 verzió, illetve a vármegyei közgyűlések által elfogadott (de Kormány által nem) 2.0 verzió tartalmát és szükségessé tette annak módosítását (3.0 verzió).

Az elfogadott **TOP Plusz 3.0** legfőbb változásai az alábbiakban foglalhatók össze:

- A TOP Plusz 1.1 intézkedésből önálló prioritás jött létre TOP Plusz 6. prioritási tengelyként. A prioritások új megnevezése: **1. prioritás: Élhető vármegye; 6. prioritás: Versenyképes vármegye.**
- Új felhívások jelentek meg:
 - TOP_Plusz-1.1.1: Vármegyei Klímatudatosság, éghajlatváltozáshoz való alkalmazkodás felhívás (vármegyei koordinációval)
 - TOP_Plusz-1.2.4: Szegregált városi területekről integrált területekre költözés támogatása (PILOT) - A felhívás 0 Ft-tal került tervezésre, mivel nem ismert olyan önkormányzat, amely ilyen projekt megvalósítását tervezné. A felhívás megismerését követően amennyiben lesz igény támogatási kérelem beadására, árfolyamnövekménnyel kívánunk forrást allokálni a megvalósításhoz.
 - TOP_Plusz-2.1.3 Önkormányzati épületek energetikai korszerűsítése (kombinált)
 - TOP_Plusz-2.1.4 Fenntartható energiahatékonyság (kombinált)
 - TOP_Plusz-6.2.1 Fenntartható versenyképes városfejlesztés
- A vármegyékre jutó **indikatív forráskeretének** legalább 65%-át a legkevésbé fejlett négy régióban, továbbá a vármegyékre jutó indikatív forráskeret legalább 10%-át a komplex programmal fejlesztendő járásokban (36 LHH járás) szükséges felhasználni.
- A **4 és 5 számjegyű**, állami tulajdonban lévő **közutak** fejlesztésére a TOP Plusz 1. és 6. prioritások együttes keretösszegének legfeljebb 15%-a fordítható (csak kedvezményezett járásokban megvalósuló fejlesztések támogathatók, kiemelt figyelemmel a 36 komplex programmal fejlesztendő járásra). Ezen felül fenntartható városfejlesztés keretében az útberuházások stratégiával alátámasztva támogathatók.
- **Energetikai feltételrendszer:** Vissza nem térítendő támogatás (VNT) tervezett a kedvezményezett járásokban, valamint az 5000 fő alatti településeken megvalósuló fejlesztések esetében. Az ország többi területén megvalósuló fejlesztések esetén kombinált (hitel+VNT) támogatás tervezett. Az eszköz alkalmazásának közgazdasági indoka a támogatott tevékenységek részbeni megtérülő jellege.
- A TOP Plusz az **alap- és középfokú köznevelési intézmények**, illetve kollégiumok fejlesztésére tervezett források legalább 90%-át – Fejér vármegye esetében 100%-át – az állami intézmények támogatására fordítja. Magán oktatási intézményeket nem támogat. A program a 36 komplex programmal fejlesztendő járás területén megvalósuló beruházások támogatására fordítja az alap- és középfokú köznevelési intézmények, illetve a helyi

egészségügyi és szociális infrastruktúra fejlesztésére tervezett, TOP Plusz keretösszeg legalább 15-15%-át.

- **Szociális célú városrehabilitáció** projektekben alapvető elvárássá vált a deszegregáció megvalósítása. A program keretében a szegregált területen élő hátrányos helyzetű lakosok egy részének a város integrált területére kell költöznie, ezzel csökkentve a meglévő szegregátum, veszélyeztetett terület méretét, lakos- és lakásszámát.
- Módosultak a városkijelölési elvek, a megyei jogú városok (MJV) és velük együtt legfeljebb a vármegye 4 legnagyobb városa jelölhető ki, ezért Pest, Fejér, Tolna és Csongrád vármegyékben csökkenteni kellett a kijelölt városok számát. Ezen Fenntartható városfejlesztés célterület alól kikerülő városok standard felhívásokon kerülhetnek támogatásra.
- A fenti TOP Plusz szintű módosítások Fejér vármegyei leképeződése az egyes forrásfelhasználási módok leírásánál követhető nyomon.

A Magyar Országgyűlés 2022. július 19-i ülésnapján fogadta el Magyarország Alaptörvényének tizenegyedik módosítását, mely alapján az Alaptörvény 2023. január 1. napjától hatályos F) cikk (2) bekezdése értelmében - a történelmi hagyományokra tekintettel - Magyarország területe fővárosra, vármegyékre, városokra és községekre tagozódik. Ez a rendelkezés értelemszerűen a „megye”, mint területi egység megnevezésének „vármegyére” történő változását is jelenti. Az ITP-ben az elnevezés módosítása – ahol indokolt volt – átvezetésre került. A 2021-ben elfogadott megyei területfejlesztési koncepcióban és programban, illetve a vonatkozó közgyűlési dokumentumokban használt „megye” kifejezés ugyanakkor nem lett átírva „vármegye” kifejezésre.

Az ITP 3.0 verzió a Terület- és Településfejlesztési Operatív Program Plusz keretében megvalósuló integrált területi programok elfogadásáról szóló 1196/2023. (V.15.) Korm. határozat elfogadásával vált hatályossá.

Az ITP 3.0 verziónak Kormány általi elfogadása óta ugyanakkor több változás is történt, így az Irányító Hatóság (IH) indokoltnak tartotta azok módosítását a vármegyékben.

Az **ITP 4.0**-hoz az IH elkészítette és a vármegyék számára megküldte a frissített ITP 2021-27 Útmutatót, a kapcsolódó sablonnal és Excel melléklettel együtt.

A módosítás legfőbb indokai:

- a 2. prioritáson betervezett új kombinált energetikai felhívások bevezetése,
- a fenntartható városfejlesztés célterület alá tartozó (FVS) városok indikátorvállalásainak rögzítése,
- a TOP Plusz Monitoring Bizottság (TOP Plusz MB) által elfogadott kiválasztási kritériumok beillesztése,
- az előző módosítás óta IH által engedélyezett területi igények átvezetése.

A fentiekén túl a vármegye részéről voltak olyan forrásátcsoportosítási kezdeményezések, melyek átvezetése az ITP 4.0 során történt meg:

- A ME_TFPHAT/2498-1/2023. iktatószámú levél alapján a TOP_Plusz-3.3.1-21 „Gyermeknevelést támogató humán infrastruktúra fejlesztése” és a TOP_Plusz-3.3.2.-21 „Helyi egészségügyi és szociális infrastruktúra” című felhívások területspecifikus mellékletében, illetve forrásallokációs táblájában szereplő főtevékenységek forrásszerkezetének pontosítása történt.

Mindezek alapján a TOP_Plusz-3.3.1-21 felhívás területspecifikus mellékletben szereplő értékek az alábbiak szerint módosultak:

„A rendelkezésre álló keretösszegeből:

- I. 1 050 000 000 Ft bölcsődei ellátások (bölcsőde, mini bölcsőde, családi bölcsőde) fejlesztése
- II. 1 831 000 000 Ft óvodai ellátás fejlesztése” tervezett a vármegyei indikátorcélok elérése érdekében.”

Míg a TOP_Plusz-3.3.2.-21 felhívás területspecifikus mellékletben szereplő értékek az alábbiak szerint módosulnak:

„A rendelkezésre álló keretösszegeből:

- I. 1 390 000 000 Ft Egészségügyi alapellátás, járóbeteg szakellátás és prehospitalis sürgősségi ellátás fejlesztésére (felhívás 2.1.1 pont A), B) és C) főtevékenység)
- II. 937 000 000 Ft Szociális alapszolgáltatás és gyermekjóléti alapellátás fejlesztésére (felhívás 2.1.1 pont D) főtevékenység) tervezett a vármegyei indikátorcélok elérése érdekében.”

- A KTM-TFP/HAT/1022-1/2024 iktatószámú levél alapján a „Fenntartható városfejlesztési stratégiák támogatása” című felhívásról 40 410 000 forint fel nem használt forrás átcsoportosításra került a TOP_Plusz-1.2.1-21 felhívás „Vármegye által kijelölt (nem FVS) városok fejlesztése” forrásfelhasználási módra. Az előzőek alapján a TOP_Plusz-1.3.1-21 felhívás keretösszege 640 000 000 forintról 599 590 000 forintra csökkent, míg a TOP_Plusz-1.2.1-21 felhívás „Vármegye által kijelölt (nem FVS) városok fejlesztése” forrásfelhasználási mód keretösszege 1 581 950 000 forintról 1 622 360 000 forintra módosult.

Az Európai Parlament és Tanács 2021/1060 RENDELET (CPR) 24. cikk (5) bekezdése alapján lehetőség van prioritások közötti forrásátcsoportosításra a Monitoring Bizottság jóváhagyása mellett. Az átcsoportosítás összege a prioritás kezdeti allokációjának legfeljebb 8 %-a lehet, amely összességében nem haladhatja meg a program költségvetésének 4 %-át. Az átcsoportosítások és az ahhoz kapcsolódó változások nem tekintendők jelentősnek, és nem tesznek szükségessé programmódosítás jóváhagyására vonatkozó bizottsági határozatot.

Az Irányító Hatóság 2024. júliusban felmérte a vármegyék és a fenntartható városfejlesztési eszközbe tartozó városok (FVS) átcsoportosítási igényeit, figyelembe véve, hogy kizárólag régiókatégórián és alapon belül kerülhet sor módosításra. 19 vármegyéből 14, a 42 FVS város közül 22 település jelzett átcsoportosítási igényt. A beérkezett igényeket az Irányító Hatóság ellenőrizte, összesítette és elkészítette a TOP Plusz 1. számú módosítását.

Az átcsoportosítás a TOP Plusz 1., 2., 3. (ERFA) és 6. prioritások keretösszegét és a kapcsolódó indikátorokat érinti. A TOP Plusz 3. (ESZA+), 4. (ERFA) és 5. (ESZA+) prioritások nem kerülnek módosításra. Az átcsoportosítás engedélyezésével nem változnak az 1086/2022. (II. 23.) Korm. határozatban rögzített vármegyei keretösszegek, az átcsoportosítások kizárólag az egyes területi szereplők saját keretén belül, a részükre allokált prioritási források között történik.

A TOP Plusz 1. számú módosítását a Terület- és Településfejlesztési Operatív Program Plusz 1. számú módosításáról szóló 1356/2024. (XI. 21.) Korm. határozattal elfogadták.

Annak érdekében, hogy az átcsoportosított forráskeret minél előbb felhasználásra kerülhessen, szükség volt a vármegyei integrált területi programok (ITP), és a kapcsolódó TOP Plusz városfejlesztési programtervek (TVP) módosítására. Az ITP módosításának elfogadását követően az Irányító Hatóság intézkedik az átcsoportosítások éves fejlesztési keretben történő átvezetéséről.

Az **ITP 5.0**-hoz az IH elkészítette és a vármegyék számára megküldte a frissített Excel mellékleteket (forrástábla, FVS tábla és Indikátor – vármegye és FVS város táblák).

Az átvezetett főbb módosítások az alábbiak:

- A 2024 II. féléves ITP módosításhoz tartozó, Irányító Hatóság által jóváhagyott forrás-átcsoportosítások:
 - A TOP_Plusz-6.1.1-21 Helyi gazdaságfejlesztés felhívás keretösszege 1 000 000 000 Ft-tal csökkent, ezáltal a TOP_Plusz-1.2.1-21 Élhető települések, és a TOP_Plusz-1.2.3-21 Belterületi utak fejlesztése felhívások keretösszege 500 000 000 Ft-tal emelkedett.
 - A TOP_Plusz-1.3.2-23 Fenntartható városfejlesztés felhívás keretösszege 69 680 000 Ft-tal csökkent, a TOP_Plusz-2.1.6-23 Fenntartható energiahatékonyság (kombinált) felhívás keretösszege pedig ugyanekkora összeggel emelkedett.
 - A TOP_Plusz-2.1.2-23 Fenntartható energiahatékonyság felhívás keretösszege 1 206 000 Ft-tal csökkent, a TOP_Plusz-2.1.6-23 Fenntartható energiahatékonyság (kombinált) felhívás keretösszege pedig ugyanekkora összeggel emelkedett.
- A TOP Plusz 1. módosításához és a forrás-átcsoportosításokhoz kapcsolódó, forrásarányos indikátor-módosítások az országos célértékek esetében.

A TOP Plusz félidei felülvizsgálatáról készített dokumentum, valamint a kapcsolódó TOP Plusz 2. számú módosítás elfogadásra került az Európai Bizottság által 2025. december 15-én. Ennek alapján változott az indikátorok köre és 2029-es célértéke. Továbbá a 2025. év folyamán jelentős mértékű prioritáson belüli, intézkedések, illetve forrásfelhasználási módok közötti forrásátcsoportosításra került sor. Az Irányító Hatóság ezért kezdeményezte a vármegyei integrált területi program 2021-2027 dokumentumok (Fejér vármegyében FVITP) módosítását. Jelen **ITP 6.0**-hoz az IH elkészítette és a vármegyék számára megküldte a frissített Excel mellékleteket (forrástábla, FVS tábla, vármegye és FVS indikátor táblák).

Az átvezetett főbb módosítások az alábbiak:

- Az Irányító Hatóság által jóváhagyott forrás-átcsoportosítások:
 - A TOP_Plusz-1.2.1-21 Élhető települések felhívás Fenntartható vidékfejlesztés forrásfelhasználási módról 80 000 000 Ft átcsoportosításra került a Vármegye által kijelölt (nem FVS) városok fejlesztése forrásfelhasználási módra.
 - A TOP_Plusz-1.2.2-21 Szociális célú városrehabilitáció felhívás Fenntartható vidékfejlesztés forrásfelhasználási módról 1 000 000 Ft és a TOP_Plusz-1.2.3-21 Belterületi utak fejlesztése felhívás Vármegye által kijelölt (nem FVS) városok fejlesztése forrásfelhasználási módról 711 583 Ft átcsoportosításra került a TOP_Plusz-1.2.3-21 Belterületi utak fejlesztése felhívás Fenntartható vidékfejlesztés forrásfelhasználási módra.
 - A TOP_Plusz-1.3.1-21 Fenntartható városfejlesztési stratégiák támogatása felhívásról 2 249 972 Ft a TOP_Plusz-1.2.3-21 Belterületi utak fejlesztése felhívás Mezőföld Program forrásfelhasználási módra került átcsoportosításra.
 - A TOP_Plusz-2.1.1 Önkormányzati épületek energetikai korszerűsítése felhívás Fenntartható vidékfejlesztés forrásfelhasználási módról 413 000 000 Ft a Mezőföld Program forrásfelhasználási módra került átcsoportosításra.
 - A TOP_Plusz-3.3.2-21 Helyi egészségügyi és szociális infrastruktúra fejlesztése felhívás Vármegye által kijelölt (nem FVS) városok forrásfelhasználási módról 5 647 Ft átcsoportosításra került a Mezőföld Program forrásfelhasználási módra.
 - A TOP_Plusz-6.1.3-21 Helyi és térségi turizmusfejlesztés felhívás Mezőföld Program forrásfelhasználási módról 413 000 000 Ft a Fenntartható vidékfejlesztés forrásfelhasználási módra került átcsoportosításra.
- A TOP Plusz 2. módosításához és a forrás-átcsoportosításokhoz kapcsolódó, forrásarányos indikátor-módosítások a 2029. évi vármegyei és FVS városok által vállalt célértékek esetében.
- Ütemezés tábla aktualizálása.

- Terület-specifikus kiválasztási kritériumok pontosítása három felhívás esetében a függelékben.

A TOP Plusz első felhívásai 2021-ben jelentek meg az operatív program folyamatban lévő tárgyalásai mellett, azonban az Európai Bizottság több jelentős módosítást is kérve, 2022 decemberben fogadta el a Terület- és Településfejlesztési Operatív Plusz Programot. Ezt követően sor került a végleges programnak megfelelő kiválasztási kritériumok kidolgozására. Mivel ezen elfogadás során jelentős kiegészítések történtek, a támogatási kérelmek újraértékelése vált szükségessé az elszámolhatóság érdekében.

Az alábbi, nem FVS városokat érintő felhívások esetében a jelentős maradványforrások felhasználása érdekében újrainyitást kezdeményezett a Fejér Vármegyei Önkormányzat:

TOP_PLUSZ-3.1.2-21 Szociális célú városrehabilitáció (ESZA+)

A Vármegye által kijelölt (nem FVS) városok fejlesztése forrás-felhasználási mód számára az újraértékelés lezárását követően lehetővé válik a felhívás megnyitása.

TOP_PLUSZ-6.1.1-21 Helyi gazdaságfejlesztés

Az újraértékelési folyamat lezárását követően a Fenntartható vidékfejlesztés forrás-felhasználási módon maradványösszeg keletkezett. A Vármegye által kijelölt (nem FVS) városok fejlesztése forrás-felhasználási mód számára pedig az újraértékelés lezárását követően lehetővé válik a felhívás megnyitása

TOP_PLUSZ-6.1.3-21 Helyi és térségi turizmusfejlesztés

Az újraértékelési folyamat lezárását követően mind a Fenntartható vidékfejlesztés, mind a Mezőföld program forrás-felhasználási módokon jelentős maradványösszegek keletkeztek.

TOP_Plusz-1.2.3-21 Belterületi utak fejlesztése, TOP_Plusz-1.2.1-21 Élhető települések,

TOP_Plusz-3.3.2-21 Helyi egészségügyi és szociális infrastruktúra fejlesztése

A TOP_Plusz-1.2.3-21 Belterületi utak fejlesztése és a TOP_Plusz-3.3.2-21 Helyi egészségügyi és szociális infrastruktúra fejlesztése pályázati felhívásokon a Mezőföld Program forrásfelhasználási módon nem érkezett be támogatási kérelem, miközben az elfogadott TOP Plusz szerint a vármegyékre jutó indikatív forráskeret legalább 10%-át a komplex programmal fejlesztendő járásokra szükséges irányítani. A TOP_Plusz-3.3.2-21 Helyi egészségügyi és szociális infrastruktúra fejlesztése felhíváson a Fenntartható vidékfejlesztés, a TOP_Plusz-1.2.1-21 Élhető települések felhíváson pedig a Mezőföld Program forrásfelhasználási módon keletkezett jelentős maradványösszeg.

A vármegye FVS városait illetően Székesfehérvár Megyei Jogú Város Önkormányzata esetében a rendelkezésre álló megállapított forráskerete maradványforrásaira szintén több felhíváshoz kapcsolódóan újrainyitást kezdeményez a 2026-os évre (TOP_PLUSZ-3.2.1-23-SF1 Fenntartható humán fejlesztések; TOP_PLUSZ-3.4.1-23-SF1 Fenntartható humán infrastruktúra; TOP_PLUSZ-6.2.1-23-SF1 Fenntartható versenyképes városfejlesztés).

Emellett a vármegyei FVS városokat érinti a TOP_PLUSZ-2.1.2-21 Fenntartható energiahatékonyság és a 2.1.6 Fenntartható energiahatékonyság (kombinált) felhívásokhoz dedikált keret 2026. évi felhasználhatósága, amennyiben átcsoportosítással érintett, akkor a kapcsolódó más TOP Plusz felhívás újrainyithatósága kapcsán.

A fenti felhívások 2026. évi újrainyitása szükséges ahhoz, hogy a maradványforrások Fejér vármegyei felhasználása biztosított legyen.

1. A FEJÉR VÁRMEGYE INTEGRÁLT TERÜLETI PROGRAM (FVITP 2021-2027) VISZONYA A TERÜLETFEJLESZTÉSI PROGRAM CÉLJAIHOZ

A megyei területfejlesztés célrendszerének kivonata

Jövőkép 2013-2030		FEJÉR MEGYE Fejér vármegye tradicionális társadalmi, kulturális, gazdasági-logisztikai szerepköreinek fenntartható és innovatív fejlesztése					
Átfogó célok (2013-2030)	I. Gyarapodó, egészséges és összetartó népesség			II. Élhető megye és települések		III. Innovatív és fejlődő gazdaság	
Stratégiai célok 2021-2027	I.1 Helyi identitás és közösségek megerősítése	I.2 Népesség megtartása és munkaerő minőségi fejlesztése	I.3 Területi különbségek mérséklése, jobban összetartó, szociálisan érzékenyebb megye	II.1 Épített környezet, kulturális értékek megőrzése és fejlesztése	II.2 Természetes környezet megőrzése és klímaváltozás hatásaival szembeni ellenállóság fejlesztése, zöldebb Fejér megye	III.1 Innováció és kutatás lehetőségeinek megteremtése, elősegítése, intelligens megye	III.2 Gazdasági környezet fejlesztése
Területi célok 2021-2027	T.1 Fenntartható városok			T.2 Mezőföld Program (Dél-Fejér)		T.3 Székesfehérvár; Velencei-tó, Váli-völgy (Pannónia Szíve); Vértes és az előbbi térségekhez nem besorolható, a Budapest környéke turisztikai térséghez tartozó Fejér megyei települések	
Horizontális elvek és célok	<ol style="list-style-type: none"> 1) Város – vidék együttműködésének erősítése 2) A fejlesztési programok hatékonyságának növelése 3) Fenntarthatóság 4) Esélyegyenlőség 5) Foglalkoztatás növelése 6) A klímaváltozás és a váratlan események, egészségügyi járványok kedvezőtlen hatásainak mérséklése, ellenállóság fejlesztése 						

A Fejér megyei területfejlesztés prioritásrendszerének kivonata

<p>1. prioritás: Társadalmi kohézió</p> <p>1.1 Helyi és kisközösségi identitás erősítése, szolgáltatás- és infrastruktúrafejlesztés</p> <p>1.2 Közszolgáltatások fejlesztése és azok elérhetőségének javítása, megyei szintű felzárkóztatása</p> <p>1.3 A közösségi és látványsporthoz, valamint a rendszeres testmozgáshoz kapcsolódó fejlesztések</p> <p>1.4 Társadalmi felzárkózás, népesség megtartása</p> <p>2. prioritás: Munkaerőpiacra való felkészítés</p> <p>2.1 Foglalkoztathatóság javítása, foglalkoztatottság szintjének növelése</p> <p>2.2 Munkába állást elősegítő fejlesztések</p> <p>3. prioritás: Emberi erőforrások minőségi fejlesztése</p> <p>3.1 Köznevelés és oktatás</p> <p>3.2 Egészségügyi infrastruktúra és szolgáltatások</p> <p>3.3 Szociális rendszer</p> <p>4. prioritás: Periférikus és vidéki térségek felzárkóztatása (területi prioritás)</p> <p>4.1 Speciális területi jellegből fakadó kihívásokra reagáló fejlesztések</p> <p>4.2 Szociális funkciók megerősítése</p> <p>4.3 Társadalmi kohézió</p> <p>5. prioritás: Természeti környezet védelme</p> <p>5.1 Környezetvédelmi beruházások</p> <p>5.2 Természeti erőforrások nem terhelő hasznosítása</p> <p>6. prioritás: Klímaváltozás hatásaival szembeni ellenállóképesség fokozása</p> <p>6.1 Klímaváltozás negatív hatásainak mérséklésére és a változásokhoz való alkalmazkodás érdekében tett beavatkozások</p> <p>6.2 Kibocsátás és ökológiai lábnyom csökkentése</p>	<p>7. prioritás: Települési épített környezet fejlesztése</p> <p>7.1 Épített környezet fejlesztése</p> <p>7.2 Közlekedési módok fejlesztése</p> <p>8. prioritás: Kulturális, történelmi és természeti örökségek ápolása</p> <p>8.1 Kulturális és történelmi örökségekhez való hozzáférésnek, a helyi környezet jobb megismerhetőségének, bemutathatóságának, turisztikai célú hasznosításának fejlesztése</p> <p>8.2 Helyi örökségek ápolása</p> <p>9. prioritás: Vállalkozások fejlődési lehetőségeinek biztosítása</p> <p>9.1 Üzleti infrastruktúra és üzleti szolgáltatások</p> <p>9.2 Gazdasági fókuszú közlekedési fejlesztések</p> <p>9.3 Szálláshely és vendéglátás fejlesztése</p> <p>10. prioritás: Vállalkozások K+F+I teljesítményének növelése</p> <p>10.1 Digitalizáció, IKT</p> <p>10.2 Innováció, kutatás-fejlesztés</p> <p>10.3 Gazdaság, szakképzés és a felsőfokú oktatás kapcsolódásai</p> <p>11. prioritás: Székesfehérvár; Velencei-tó, Váli-völgy (Pannónia Szíve); Vértes és az előbbi térségekhez nem besorolható, a Budapest környéke turisztikai térséghez tartozó Fejér megyei települések turisztikai fejlesztése (területi prioritás)</p> <p>11.1 Turisztikai infrastruktúra fejlesztése</p> <p>11.2 Turisztikai arculatfejlesztés</p>
---	--

A Fejér megyei célrendszer és a TOP Plusz közötti lehetséges kapcsolódások

	I. Gyarapodó, egészséges és összetartó népesség			II. Élhető megye és települések		III. Innovatív és fejlődő gazdaság	
Területfejlesztési célok	I.1 Helyi identitás és közösségek megerősítése	I.2 Népesség megtartása és munkaerő minőségi fejlesztése	I.3 Területi különbségek mérséklése, jobban összetartó, szociálisan érzékenyebb megye	II.1 Épített környezet, kulturális értékek megőrzése és fejlesztése	II.2 Természetes környezet megőrzése és klímaváltozás hatásaival szembeni ellenállóság fejlesztése, zöldebb Fejér megye	III.1 Innováció és kutatás lehetőségeinek megteremtése, elősegítése, intelligens megye	III.2 Gazdasági környezet fejlesztése

ITP célok, 2021-2023	Élhető települések: Elérhető és minőségi közszolgáltatások		Dinamizálódó térségi központok és várostérségük	Klímatudatos és energiahatékony Fejér vármegye	Erősödő vármegyei, térségi és települési közösségek				Újjáépülő helyi gazdasági rendszerek	
TOP Plusz prioritások és intézkedések	1.1 Klímatudatos ság, éghajlatváltozáshoz való alkalmazkodás	1.2 Településfejlesztés, települési szolgáltatások	1.3 Fenntartható városfejlesztés	2.1 Klímabarát vármegye	3.1 Vármegyei és térségi fejlesztések (ESZA+ elemei)	3.2 Fenntartható városfejlesztés (ESZA+ elemei)	3.3 Helyi és térségi közszolgáltatások (ERFA)	3.4 Fenntartható humán infrastruktúra (ERFA)	6.1 Helyi gazdaságfejlesztés	6.2 Fenntartható versenyképes városfejlesztés
	1. PRIORITÁS: ÉLHETŐ VÁRMEGYE			2. PRIORITÁS: KLÍMABARÁT VÁRMEGYE	3. PRIORITÁS: GONDOSKODÓ VÁRMEGYE				6. PRIORITÁS: VERSENYKÉPES VÁRMEGYE	

A TOP Plusz céljainak illeszkedése, kapcsolódása a koncepció és program céljaihoz és prioritásaihoz

Fejér megye területfejlesztési célrendszere és prioritásai	1. PRIORITÁS: ÉLHETŐ VÁRMEGYE			2. PRIORITÁS: KLÍMABARÁT VÁRMEGYE	3. PRIORITÁS: GONDOSKODÓ VÁRMEGYE				6. PRIORITÁS: VERSENYKÉPES VÁRMEGYE	
	1.1 Klímata tudatosság, éghajlatváltozáshoz való alkalmazkodás	1.2 Településfejlesztés, települési szolgáltatások	1.3 Fenntartható városfejlesztés és	2.1 Klímabarát vármegye	3.1 Vármegyei és térségi fejlesztések (ESZA+ elemei)	3.2 Fenntartható városfejlesztés (ESZA+ elemei)	3.3 Helyi és térségi közszolgáltatások (ERFA)	3.4 Fenntartható humán infrastruktúra (ERFA)	6.1 Helyi gazdaságfejlesztés	6.2 Fenntartható versenyképes városfejlesztés
Átfogó célok										
I. Gyarapodó, egészséges és összetartó népesség	✓	✓	✓	✓	✓	✓	✓	✓	✓	✓
II. Élhető megye és települések	✓	✓		✓	✓	✓	✓	✓		
III. Innovatív és fejlődő gazdaság			✓			✓		✓	✓	✓
Stratégiai célok										
I.1 Helyi identitás és közösségek megerősítése		✓	✓		✓	✓	✓	✓		
I.2 Népesség megtartása és munkaerő minőségi fejlesztése		✓	✓			✓		✓	✓	✓
I.3 Területi különbségek mérséklése, jobban összetartó, szociálisan érzékenyebb megye		✓	✓		✓	✓	✓	✓	✓	✓
II.1 Épített környezet, kulturális értékek megőrzése és fejlesztése		✓	✓		✓	✓				

FEJÉR VÁRMEGYE INTEGRÁLT TERÜLETI PROGRAM 2021-2027



II.2 Természetes környezet megőrzése és klímaváltozás hatásaival szembeni ellenállóság fejlesztése, zöldebb Fejér megye	✓		✓	✓						
Fejér megye területfejlesztési célrendszere és prioritásai	1. PRIORITÁS: ÉLHETŐ VÁRMEGYE			2. PRIORITÁS: KLÍMABARÁT VÁRMEGYE	3. PRIORITÁS: GONDOSKODÓ VÁRMEGYE				6. PRIORITÁS: VERSENYKÉPES VÁRMEGYE	
	1.1 Klímátudatosság, éghajlatváltozáshoz való alkalmazkodás	1.2 Településfejlesztés, települési szolgáltatások	1.3 Fenntartható városfejlesztés és	2.1 Klímabarát vármegye	3.1 Vármegyei és térségi fejlesztések (ESZA+ elemei)	3.2 Fenntartható városfejlesztés (ESZA+ elemei)	3.3 Helyi és térségi közszolgáltatások (ERFA)	3.4 Fenntartható humán infrastruktúra (ERFA)	6.1 Helyi gazdaságfejlesztés	6.2 Fenntartható versenyképes városfejlesztés
III.1 Innováció és kutatás lehetőségeinek megteremtése, elősegítése, intelligens megye		✓	✓				✓		✓	✓
III.2 Gazdasági környezet fejlesztése		✓	✓		✓		✓	✓	✓	✓
PRIORITÁSOK										
1. prioritás: Társadalmi kohézió										
1.1 Helyi és kisközösségi identitás erősítése, szolgáltatás- és infrastruktúrafejlesztés		✓	✓		✓	✓	✓	✓	✓	✓
1.2 Közszolgáltatások fejlesztése és azok elérhetőségének javítása, megyei szintű felzárkóztatása		✓	✓				✓			

FEJÉR VÁRMEGYE INTEGRÁLT TERÜLETI PROGRAM 2021-2027



1.3 A közösségi és látványsporthoz, valamint a rendszeres testmozgáshoz kapcsolódó fejlesztések		✓	✓				✓		✓	✓
1.4 Társadalmi felzárkózás, népesség megtartása		✓	✓		✓	✓	✓	✓		

Fejér vármegye területfejlesztési célrendszere és prioritásai	1. PRIORITÁS: ÉLHETŐ VÁRMEGYE			2. PRIORITÁS: KLÍMABARÁT VÁRMEGYE	3. PRIORITÁS: GONDOSKODÓ VÁRMEGYE				6. PRIORITÁS: VERSENYKÉPES VÁRMEGYE	
	1.1 Klímatudatosság, éghajlatváltozáshoz való alkalmazkodás	1.2 Településfejlesztés, települési szolgáltatások	1.3 Fenntartható városfejlesztés	2.1 Klímabarát vármegye	3.1 Vármegyei és térségi fejlesztések (ESZA+ elemei)	3.2 Fenntartható városfejlesztés (ESZA+ elemei)	3.3 Helyi és térségi közszolgáltatások (ERFA)	3.4 Fenntartható humán infrastruktúra (ERFA)	6.1 Helyi gazdaságfejlesztés	6.2 Fenntartható versenyképes városfejlesztés
2. prioritás: Munkaerőpiacra való felkészítés										
2.1 Foglalkoztathatóság javítása, foglalkoztatottság szintjének növelése		✓	✓		✓	✓	✓	✓	✓	✓
2.2 Munkába állást elősegítő fejlesztések		✓	✓		✓	✓	✓	✓	✓	✓
3. prioritás: Emberi erőforrások minőségi fejlesztése										
3.1 Köznevelés és oktatás		✓	✓				✓			
3.2 Egészségügyi infrastruktúra és szolgáltatások		✓	✓				✓			
3.3 Szociális rendszer		✓	✓		✓	✓	✓	✓		
4. prioritás: Periférikus és vidéki térségek felzárkóztatása (területi prioritás)										
4.1 Speciális területi jellegből fakadó kihívásokra reagáló fejlesztések		✓			✓		✓		✓	✓
4.2 Szociális funkciók megerősítése		✓								
4.3 Társadalmi kohézió		✓			✓		✓			

Fejér megye területfejlesztési célrendszere és prioritásai	1. PRIORITÁS: ÉLHETŐ VÁRMEGYE			2. PRIORITÁS: KLÍMABARÁT VÁRMEGYE	3. PRIORITÁS: GONDOSKODÓ VÁRMEGYE				6. PRIORITÁS: VERSENYKÉPES VÁRMEGYE	
	1.1 Klímatudatosság, éghajlatváltozáshoz való alkalmazkodás	1.2 Településfejlesztés, települési szolgáltatások	1.3 Fenntartható városfejlesztés	2.1 Klímabarát vármegye	3.1 Vármegyei és térségi fejlesztések (ESZA+ elemei)	3.2 Fenntartható városfejlesztés (ESZA+ elemei)	3.3 Helyi és térségi közszolgáltatások (ERFA)	3.4 Fenntartható humán infrastruktúra (ERFA)	6.1 Helyi gazdaságfejlesztés	6.2 Fenntartható versenyképes városfejlesztés
5. prioritás: Természeti környezet védelme										
5.1 Környezetvédelmi beruházások	✓	✓	✓	✓			✓			
5.2 Természeti erőforrások nem terhelő hasznosítása	✓	✓	✓	✓					✓	✓
6. prioritás: Klímaváltozás hatásaival szembeni ellenállóképesség fokozása										
6.1 Klímaváltozás negatív hatásainak mérséklésére és a változásokhoz való alkalmazkodás érdekében tett beavatkozások	✓	✓	✓	✓						
6.2 Kibocsátás és ökológiai lábnyom csökkentése	✓	✓	✓	✓					✓	✓
7. prioritás: Települési épített környezet fejlesztése										
7.1 Épített környezet fejlesztése		✓	✓							
7.2 Közlekedési módok fejlesztése		✓	✓				✓			

Fejér vármegye területfejlesztési célrendszere és prioritásai	1. PRIORITÁS: ÉLHETŐ VÁRMEGYE			2. PRIORITÁS: KLÍMABARÁT VÁRMEGYE	3. PRIORITÁS: GONDOSKODÓ VÁRMEGYE				6. PRIORITÁS: VERSENYKÉPES VÁRMEGYE	
	1.1 Klímatudatosság, éghajlatváltozáshoz való alkalmazkodás	1.2 Településfejlesztés, települési szolgáltatások	1.3 Fenntartható városfejlesztés	2.1 Klímabarát vármegye	3.1 Vármegyei és térségi fejlesztések (ESZA+ elemei)	3.2 Fenntartható városfejlesztés (ESZA+ elemei)	3.3 Helyi és térségi közszolgáltatások (ERFA)	3.4 Fenntartható humán infrastruktúra (ERFA)	6.1 Helyi gazdaságfejlesztés	6.2 Fenntartható versenyképes városfejlesztés
8. prioritás: Kulturális, történelmi és természeti örökségek ápolása										
8.1 Kulturális és történelmi örökségekhez való hozzáférésnek, a helyi környezet jobb megismerhetőségének, bemutathatóságának, turisztikai célú hasznosításának fejlesztése		✓	✓						✓	✓
8.2 Helyi örökségek ápolása		✓	✓							
9. prioritás: Vállalkozások fejlődési lehetőségeinek biztosítása										
9.1 Üzleti infrastruktúra és üzleti szolgáltatások		✓	✓				✓		✓	✓
9.2 Gazdasági fókuszú közlekedési fejlesztések		✓	✓				✓		✓	✓
9.3 Szálláshely és vendéglátás fejlesztése		✓	✓						✓	✓
10. prioritás: Vállalkozások K+F+I teljesítményének növelése										
10.1 Digitalizáció, IKT		✓	✓						✓	✓
10.2 Innováció, kutatás-fejlesztés									✓	✓

FEJÉR VÁRMEGYE INTEGRÁLT TERÜLETI PROGRAM 2021-2027



10.3 Gazdaság, szakképzés és a felsőfokú oktatás kapcsolódásai		✓	✓				✓		✓	✓
Fejér vármegye területfejlesztési célrendszere és prioritásai	1. PRIORITÁS: ÉLHETŐ VÁRMEGYE			2. PRIORITÁS: KLÍMABARÁT VÁRMEGYE	3. PRIORITÁS: GONDOSKODÓ VÁRMEGYE				6. PRIORITÁS: VERSENYKÉPES VÁRMEGYE	
	1.1 Klímatudatosság, éghajlatváltozáshoz való alkalmazkodás	1.2 Településfejlesztés, települési szolgáltatások	1.3 Fenntartható városfejlesztés	2.1 Klímabarát vármegye	3.1 Vármegyei és térségi fejlesztések (ESZA+ elemei)	3.2 Fenntartható városfejlesztés (ESZA+ elemei)	3.3 Helyi és térségi közszolgáltatások (ERFA)	3.4 Fenntartható humán infrastruktúra (ERFA)	6.1 Helyi gazdaságfejlesztés	6.2 Fenntartható versenyképes városfejlesztés
11. prioritás: Székesfehérvár; Velencei-tó, Váli-völgy (Pannónia Szíve); Vértes és az előbbi térségekhez nem besorolható, a Budapest környéke turisztikai térséghez tartozó Fejér vármegyei települések turisztikai fejlesztése (területi prioritás)										
11.1 Turisztikai infrastruktúra fejlesztése		✓	✓						✓	✓
11.2 Turisztikai arculatfejlesztés		✓	✓						✓	✓

AZ FVITP 2021-2027 TERVEZÉSI KÖRÜLMÉNYEI: A TERVEZÉSBE BEVONT SZERVEZETEK, MÓDSZERTAN, A PARTNERSÉG FOLYAMATA

A tervezésbe bevonnai kívánt szakmai szereplők rövid bemutatása

Az ITP tervezéséért felelős szerv a Fejér Vármegyei Önkormányzat, kidolgozásában pedig aktívan részt vett a HÉTFA Elemző Központ Kft. A társadalmi egyeztetésbe bevont célcsoport a TOP Plusz lehetséges kedvezményezett köre. A társadalmi egyeztetés elsődlegesen online módon valósult meg. Ezt kiegészítették olyan fórumok, egyeztetések, mint a vármegyei közgyűlési döntések előtt a Fejér Vármegyei Területfejlesztési Konzultációs Fórum vagy a fenntartható városfejlesztés alá tartozó járásközpontokkal folytatott egyeztetések.

Társadalmisítási folyamat és ütemezés

A területfejlesztési tervek előkészítését komoly szakmai munka és széleskörű partnerségi egyeztetés előzte meg, és ennek mintájára készült az Integrált Területi Program is. A 2021-es évben továbbra is nagy kihívás volt a koronavírus járvány okozta globális egészségügyi válsághelyzet, amely az élet minden területére, így a területfejlesztési tervezésre is rányomta bélyegét. Az egyik legfontosabb, kézzel fogható hatása a partnerség lefolytatására volt. A járványügyi intézkedések miatt ugyanis nem volt javasolt olyan társadalmisítási, partnerségi eszköz alkalmazása, amely növelte a személyes kontaktusok számát. Emiatt a társadalmisítási folyamat az online térben folyt.

2021. március 31.	Fejér megyei területfejlesztési koncepció és program Fejér Megyei Közgyűlés általi elfogadása: Fejér Megyei Önkormányzat Közgyűlésének 45/2021. (III.31.) határozata Fejér Megye Területfejlesztési Koncepciója 2030 és annak Területi Hatásvizsgálata és Környezeti értékelésének elfogadásáról Fejér Megyei Önkormányzat Közgyűlésének 46/2021. (III.31.) határozata "Szent István Fejlesztési Program" Fejér Megye Területfejlesztési Programja 2021-2027 és annak Területi Hatásvizsgálata és Környezeti értékelésének elfogadásáról
2021. tavasz	Fejér megyei integrált területi program előkészítése.
2021. augusztus	Az ITP első, előzetes változatának megküldése a Pénzügyminisztérium számára minőségbiztosításra, majd Fejér Megyei Közgyűlés általi elfogadása (159/2021. (VIII.30.) önkormányzati határozat).
2021. szeptember	A társadalmisítási folyamat lefolytatása és zárása.
2021. október	A Fejér Megyei Közgyűlés elfogadta a megyei integrált területi program társadalmisítás utáni előzetes változatát: https://fejer.hu/tervezesi-folyamat (221/2021. (X.28.) önkormányzati határozat).

2022. május	A Fejér Megyei Közgyűlés elfogadta a megyei integrált területi program TOP Plusz forráskeret változása miatt módosított előzetes 2.0 változatát: https://fejer.hu/tervezesi-folyamat (104/2022. önkormányzati határozat).
2022. december 22.	Az Európai Bizottság elfogadta a Terület- és Településfejlesztési Operatív Program Plusz dokumentumot.
2023. március	A vármegyei integrált területi program elfogadott TOP Plusz alapján véglegesített változatának társadalmasítása és Irányító Hatóság általi minőségbiztosítása
2023. március 30.	A Fejér Vármegyei Közgyűlés az újabb társadalmasítást és az Irányító Hatóság minőségbiztosítását követően elfogadta a vármegyei integrált területi program 3.0 végleges változatát (https://fejer.hu/tervezesi-folyamat).
2023. május 15.	A vármegyei integrált területi program Kormány általi elfogadása (https://fejer.hu/elfogadott-vegleges-teruletfejlesztési-dokumentumok)
2024. április	A vármegyei integrált területi program módosított 4.0 változatának Irányító Hatóság általi minőségbiztosítása
2024. szeptember 12.	A vármegyei integrált területi program 4.0 változatának Kormány általi elfogadása (https://fejer.hu/elfogadott-vegleges-teruletfejlesztési-dokumentumok)
2024. november-december	A vármegyei integrált területi program módosított 5.0 változatának Irányító Hatóság általi minőségbiztosítása
2024. december 10.	A Fejér Vármegyei Közgyűlés elfogadja a vármegyei integrált területi program módosított 5.0 változatát (https://fejer.hu/tervezesi-folyamat).
2026. február 12.	A Fejér Vármegyei Közgyűlés az Irányító Hatóság minőségbiztosítását követően elfogadja a vármegyei integrált területi program módosított 6.0 változatát.

Fejér vármegye 2021-2027-es időszakra vonatkozó hatályos területfejlesztési dokumentumai (Fejér Megye Területfejlesztési Konceptió 2030, „Szent István Fejlesztési Program” Fejér Megye Területfejlesztési Program 2021-2027, Fejér Vármegye Integrált Területi Program 2021-2027), illetve azok tervezési folyamatának bemutatása, a társadalmi egyeztetés dokumentumaival együtt elérhetőek a Fejér Vármegyei Önkormányzat hivatalos weboldalán (www.fejer.hu), az alábbi elérhetőségeken:

- Tervezési folyamat:
<https://fejer.hu/tervezesi-folyamat>
- Elfogadott, végleges területfejlesztési dokumentumok:
<https://fejer.hu/elfogadott-vegleges-teruletfejlesztési-dokumentumok>

2. A VÁRMEGYE KÜLSŐ TERÜLETI KAPCSOLATRENDSZERÉNEK VIZSGÁLATA

Fejér vármegyét a Kárpát-medence három legjelentősebb közlekedési tengelye érinti, amelyek összeköttetést biztosítanak Európa innovációs központjaival, a transzeurópai közlekedési hálózat páneurópai folyosóinak fontos elemeiként. A Bécs- Budapest tengely (M1 autópálya) a térség északi területét metszi, a Kijev-Trieszt folyosó Budapest-Ljubljana-Trieszt, ill. a Budapest-Zágráb-Fiume (Split) tengely (M7 autópálya) pedig a vármegye gerincén halad át, amelyet kiegészít a Duna vízi útja. Jelentős magisztrális eleme még az M6 gyorsforgalmi út, amely keleti határán a Dunával párhuzamosan halad és Osijek/Eszék irányába nyújt összeköttetést (biztosítva a Zágráb-Belgrád közlekedési tengely, illetve Szarajevó elérhetőségét), továbbá alacsonyabb rendű, de nagy forgalmat bonyolító útvonal a 8. sz. főút Klagenfurt végponttal.

Fejér vármegye területének jelentős részén a főváros, illetve a Balaton vonzása és fejlesztő hatása is érvényesül. A vármegye összesen 367 km hosszúságú, teher- és személyszállítást is ellátó vasúthálózattal rendelkezik, melyek a 6 funkcionális várostérséget kötik össze. Az Építésügyi és Közlekedési Minisztérium (jogelőd: NIF Zrt.) beruházásában megvalósuló, vármegyét érintő vasútfejlesztési projektek állnak előkészítés, kivitelezés alatt, mint például: a Kelenföld – Pusztaszabolcs vasútvonal átépítésének II. üteme, Százhalombatta – Ercsi elágazás pályaépítése, Ercsi elágazás – Pusztaszabolcs pályaépítése vagy a balatoni és észak-balatoni vasútállomások rekonstrukciója. A Duna integráns része a vármegyének, Dunaújvárosnak és összekötő elem a Közép-Duna Menti Kiemelt Térségbe tartozó más településekkel. A folyamat számos eddig ki nem használt potenciált rejt magában, melyek kiaknázása pozitív hatással lenne nemcsak Fejér, de a szomszédos vármegyék gazdaságára, turizmusára és akár sportéletére is.

Erős központi szerepe van, és jelentős vonzáskörzettel bír a vármegye két megyei jogú városa. Székesfehérvár a vármegye egésze kapcsán kiemelkedő szereppel bír, míg Dunaújváros gyakorlati vonzáskörzete kiterjed a szomszédos Tolna és Bács-Kiskun vármegyei területekre is, főként az M6 autópálya és a Duna-híd megépítése óta.

Fejér vármegyében hat, egyes területeken egymást átfedő funkcionális várostérség határolható le, melyek között közlekedési tengelyek biztosítják a kapcsolatot. **Duna mente és Dunaújváros térsége** egy három vármegyére kisugárzó ipari-kereskedelmi, logisztikai és közszolgáltatási centrum, amely határozott gazdasági kisugárzással, illetve számos kihasználatlan potenciállal rendelkezik. A térség kapcsolódik a Közép-Duna Menti Kiemelt Térséghez, folyó menti települései pedig részesei az európai vízi közlekedésnek is. Ebben a térségben jött létre a Duna-mente – Fejér vármegye különleges gazdasági övezet is. A **Budapesti agglomeráció vonzáskörzetébe** tartozó M1-től az M6 autópályáig terjedő sávban fekvő települések esetében a legfontosabb kérdés az önálló identitás kialakítása és a budapesti vonzás helyi ellensúlyozása. **Mór és térsége** jelentős fejlődési potenciállal rendelkezik a jármű-és elektronikai profiljának köszönhetően. **Székesfehérvár vonzáskörzete** esetében egy élhető logisztikai-kulturális-turisztikai-szakrális központ, innováció-orientált gazdasági fordítókorong jövőképe rajzolódik ki. **Fejér vármegye déli része** felzárkóztatandó térség, míg a **Velencei-tó és térsége, Váli-völgy (Pannónia Szíve), Vértes térsége** egy nemzetközileg is vonzó turisztikai célpont.

Pozitív hatással bírnak olyan adottságok, mint a multinacionális vállalatok és a modern feldolgozó-ipari technológiák jelenléte, de a hazai kkv-k kapcsolódása a nagy gazdasági értékláncokba nem teljes körű, főleg a vármegye déli részén, amely periférikus térségnek számít a gyenge társadalmi, gazdasági mutatók, illetve az infrastrukturális adottságai miatt. Területén található Székesfehérvár és Dunaújváros, a két, országos szinten is kiemelkedő gazdasági szereppel bíró megyei jogú város. Ezen városok, az I/2014. (I.3.) OGY határozattal elfogadott OFTK-ban foglalt többközpontú városhálózat-fejlesztésnek is kulcsszereplői.

Fejér vármegye városhálózatának kiemelkedő települése a megyeszékhely, Székesfehérvár, amely a megyei jogú város Dunaújvárossal együtt, az I/2014. (I.3.) OGY határozattal elfogadott OFTK-ban foglalt többközpontú városhálózat-fejlesztésnek is kulcsszereplője. Székesfehérvárt a központi szerepéből adódó többletfunkciók (pl. csak a vármegyeszékhelyen elérhető közszolgáltatások) okán kiemelten kezeli a jelen ITP.

A Fejér vármegye területét érintő országos jelentőségű fejlesztési célok összhangban vannak a vármegye Integrált Területi Programjában foglaltakkal, mint például a 13, 81., 63. sz. utak, a nyugat-kelet irányú közlekedési kapcsolatok fejlesztése, Székesfehérvár-Dunaújváros-Kecskemét gazdasági központok közötti közlekedési hálózatok kapacitásának bővítése, a vármegye déli területeinek integrálása a közlekedési hálózatba, turizmusfejlesztés és a vármegyei klímastratégiában foglaltak megvalósítása. Fejér vármegye egyéb kiemelt fejlesztési irányai, mint a fenntartható energiamix kialakítása, az ivóvízbázisok fenntartható kezelése, hálózatos helyi gazdaság megteremtése vagy az egészségügyi ellátás minőségi megvalósítása mind belesimulnak az OFTK célkitűzéseibe. Utóbbi Koncepció a 2021-2027-es tervezés időszakban a város és vonzáskörzetére, mint funkcionális alapegységre tekint, amelyek, mint várostérségek lesznek a területi fejlesztések alappillérei. A várostérségi szemléletet Fejér vármegye is átvette, hiszen több városközponttal rendelkező, hálózatos, a város és a vidék együttműködésén alapuló jövőképet vázol fel, annak érdekében, hogy a foglalkoztatásban, területhasználatban, infrastruktúra-fejlesztésben az előnyök-hátrányok harmonikusan jelenjenek meg. A vármegye települései számos, főként határon túli magyarlakta testvértelepüléssel rendelkeznek, a gazdasági és kulturális kapcsolatok, együttműködések fejlesztése kölcsönös előnyökkel jár.

Tolna és Bács-Kiskun 91 települése mellett Fejér vármegye nyolc települése is beletartozik a 2020-ban létrejött Közép-Duna Menti Kiemelt Térségbe, amelynek jövőképében egy innovatív, környezetileg fenntartható megoldásokkal operáló szektorok állnak. Ezek is hozzájárulnak ahhoz, hogy a Térség a helyi erőforrásokra alapozva javítani tudja vonzerejét és értékteremtő képességét. Ezen jövőkép beteljesüléséhez Fejér vármegye egyrészt a közlekedési folyosóival járul hozzá (Győr-(Tatabánya)-Komárom-Mór-Székesfehérvár-Dunaújváros-Paks-Kecskemét), amelyek további infrastrukturális fejlesztése a vállalászási klaszterek jobb összekapcsolását eredményezi. Dél-Fejér a Mezőföld országos szinten is kiemelkedő mezőgazdasági potenciáljával járul hozzá a Térség fejlesztéséhez, illetve a jövőben megvalósuló stabil rövid ellátási láncokkal a helyi, térségi élelmiszerellátás létrejöttéhez és rezilienciájának a növeléséhez. Fejér vármegye Koncepciója a fenntarthatóbb gazdaságszerkezet kialakítását, intenzív hálózatosodást tűz ki célul, amely szintén a Térség jövőképének megvalósulását segíti elő. A Duna Régió Stratégia tagjaként a vármegye a térség „zöld” mivoltához is hozzájárul, védi a természet értékeit. Fontos, a vármegyehatárokon átnyúló együttműködés a Velencei-tó és Térsége, Váli-völgy, Vértes Térségi Fejlesztési Tanács (VVVTFT), amely a Fejér és Komárom-Esztergom vármegyéket érinti.

A Fejérrel szomszédos vármegyék (Pest, Bács-Kiskun, Tolna, Somogy, Veszprém, Komárom-Esztergom) területfejlesztési koncepciói jövőképükben a hangsúlyt az ott élő lakosság életminőségére, a harmonikus fejlődésre, a versenyképes gazdaságra, a természeti és épített környezet megóvására helyezik. A Közép-Duna Menti Kiemelt Térség átfogó célja a paksi erőmű bővítése köré épül, ám a térségi sajátosságoknak megfelelően a jövőképben megjelenő humán, gazdasági és természeti erőforrások fejlesztése, az infrastruktúra-fejlesztés, valamint az innováció és a környezetbarát (zöld) fejlesztések is hangsúlyt kapnak.

Az Északnyugat-magyarországi Gazdaságfejlesztési Zóna Fejér, Győr-Moson-Sopron, Komárom-Esztergom, Vas, Veszprém és Zala vármegyék közigazgatási területét foglalja magába. A hat vármegye gazdasága országos viszonylatban fejlett, ugyanakkor meghatározó jelentőségű a

gazdaság több lábon állásának megerősítése, diverzifikációja és a humán erőforrás bázis fejlesztése.

A gazdaságfejlesztési zóna meghatározó szerepet tölthet be a gazdaság megerősítésében, növekedésének vírusválság utáni, gyors helyreállításában, elsősorban az észak-déli és keletnyugati közlekedési kapcsolatok fejlesztésével, a nagytérségi gazdasági együttműködések, hálózatok és a diverzifikált gazdaságfejlesztés ösztönzésével.

A vármegyét érinti többek között a Nemzeti Turizmusfejlesztési Stratégia 2030, a Területi Agenda 2030, A magyar mikro-, kis- és középvállalkozások megerősítésének Stratégiája 2019-2030, a Nemzeti Közlekedési Infrastruktúra-fejlesztési Stratégia 2014-2030, a Magyar Nemzeti Társadalmi Felzárkózási Stratégia II., a Nemzeti Fenntartható Fejlődési Keretstratégia és a Nemzeti Éghajlatváltozási Stratégia (NÉS-2)[1]. Ez utóbbi számos ponton kapcsolódik a vármegyei klímastratégiához: a szemléletformáló célkitűzések, illetve a mitigációs és adaptációs célok a környezeti ártalmak, a kibocsátás csökkentésére irányuló intézkedések egyaránt összhangban állnak Fejér jövőképevel.

3. A VÁRMEGYE BELSŐ TERÜLETI KAPCSOLATRENDSZERÉNEK VIZSGÁLATA¹

Fejér vármegye településállománya 108 településből: 2 megyei jogú városból (Székesfehérvár, Dunaújváros), 15 további városból, 13 nagyközségből és 78 községből áll. A vármegye településsűrűsége (2,5 település/100km²) kisebb az országosnál (3,4 település/100km²), a legkisebb településsűrűség a Sárbogárdi járást jellemzi, a legmagasabb érték pedig a Gárdonyi járásé. A lakosság 55,1%-a két megyei jogú város területén él, amelyek járásközpontok is egyben.

40 település (37%) tartozik az Urban Audit által is nyilvántartott **székesfehérvári funkcionális várostérség**be, amely 70 települést és 270 835 lakost foglal magába. A KSH mutatói és módszertana alapján meghatározott Székesfehérvári nagyvárosi településeggyüttes (36 település) lakossága mintegy 166 000 fő, a Dunaújvárosi nagyvárosi településeggyüttesé (5 település) körülbelül 57 000 fő. A nem funkcionális várostérségben élő népesség nagyjából fele-fele arányban oszlik meg városi és nem városi jogállású települések között.

Fejér vármegye országos közúthálózata 1403 km, melyből autópálya 141 km, gyorsforgalmi út 79 km, főút 405 km és mellékút 900 km. A vármegye markáns fejlődési tengelyekkel rendelkezik, amelyek jellemzően vármegyehatáron túlnyúlóan, fő közlekedési folyosók mentén alakultak ki: Veszprém-Várpalota-Székesfehérvár-Budapest és agglomerációja a 8-as főút - M7 autópálya tengely mentén; Győr-Kisbér-Mór-Székesfehérvár a 81-es főút mentén, Tatabánya/Tata-Oroszlány-Mór; Százhalombatta-Dunaújváros-Dunaföldvár-Paks a 6-os főút mentén. Számos jövőbeli közúti fejlesztésről született döntés, melyek közül a legfontosabb az OTrT-ben is meghatározott M8 gyorsforgalmi út megépítése. A **vármegyén belüli összeköttetéseket** leginkább a 33%-ot képviselő első- és **másodrendű főutak biztosítják**, míg a maradék 67%-nyi arány a mellékút hálózatra esik. A vármegye közúti forgalma elsősorban az M1-es – amely a megyén belül a legforgalmasabb útvonal - és M7-es tengelyek következtében az országban a 3. legnagyobb. **Elkerülő út építése indokolt a vármegye több pontján**, így a Velencei-tó környékén és Sárbogárdnál is. Új összekötő úthálózati elemekkel a vármegye több pontján is lehetne javítani a térségi elérhetőséget. A vármegye **autóbusz** közlekedése mind a helyközi, mind a nagytérségi kapcsolatokat tekintve többnyire kielégítő, ugyanakkor problémás, hogy a

¹ Az Integrált Területi Programban szereplő statisztikai adatok a Fejér Megyei Területfejlesztési Konceptió és Program készítésekor elérhető adatokra támaszkodtak.

járásközpontok egyes településekről (Gánt, Szabadegyháza) közvetlen tömegközlekedési kapcsolattal nem, csak átszállással érhető el. Az állami/önkormányzati **kerékpárutak** száma átlagon felüli, összefüggő, ilyen a Budapest-Balaton kerékpárút, valamint hosszabb úthálózat a Velencei-tó, Pannónia Szíve, Székesfehérvár és Dunaújváros térségében van. **Vasúthálózat** szempontjából a Budapest-Székesfehérvár közötti közlekedés kielégítő, míg az észak-déli irányban működő forgalom helyzete jelentősen kedvezőtlenebb. A jövőben megvalósuló, már eldöntött vasúti fejlesztések közül kiemelendő a Budapest-Varsó gyorsvasút és a Budapestet délről elkerülő V0 vasútvonal fejlesztése.

Székesfehérvár és **Dunaújváros** egyaránt **megyei jogú városok**, nagyvárosi településgyűttes központjai, előbbi elektronikai, ipari, logisztikai, kulturális, sportéleti vonatkozásban, míg utóbbi kohászati és könnyűipari centrum egyaránt. Mindkét megyei jogú város a Közép-Magyarország régiót körülölelő, dinamikusan fejlődő gazdasági központokat tömörítő belső városgyűrű tagjai. Ezen városok vonzáskörzete túlmutat a KSH által lehatárolt nagyvárosi településgyűttese területén, a jövőben erősödő agglomerációra és nagy kiterjedésű iparterületek megjelenésére lehet számítani.

A vármegye délkeleti részén jött létre a Duna-mente – Fejér megye különleges gazdasági övezet, melynek termelő településeit képezi Iváncsa, Rácalmás, és közvetetten érintett településként Adony, Kulcs. A különleges gazdasági övezet kialakításának célja, hogy elkülönített területek létrehozásával kedvező körülményeket teremtsen a gazdasági tevékenység folytatására, az ilyen tevékenységből származó pozitív gazdasági eredmények és azok hasznainak arányos, a területén élők jólétének és biztonságának kiteljesedése, az életminőség javítása, ezáltal a közösség gyarapodása, valamint az érintett helyi önkormányzatok hatékonyabb feladatellátása céljára történő felosztása érdekében.

A megyei jogú városok, jelentős gazdasági vonzáskörzetükkel – bár ezek túlnyúlnak a vármegyehatáron is – nem fedik le a teljes vármegyét, ezért a vármegye dél-nyugati és észak-keleti területei gazdasági központ nélküliek ma is. A nagyvárosok mellett országos vagy regionális szempontból kiemelkedő funkciójú, szerves fejlődésű, karakteres kisvárosok találhatóak a vármegyében, amelyek járásszékhelyek, így a városhálózatban kiemelt szerepük van:

- **Gárdony** (idegenforgalom, természeti értékek)
- **Bicske** (logisztika)
- **Martonvásár** (agrárkutatás)
- **Mór** (borvidéki központ élénk kkv tevékenységgel)
- **Enying, Sárbogárd** (az agrárszektor szempontjából kiemelt jelentőségű járásszékhelyek)

A kedvezményezett járások besorolásáról szóló 290/2014. (XI. 26.) Korm. rend. szerint az Enyingi járás a fejlesztendő, a Sárbogárdi járás pedig a komplex programmal fejlesztendő járások közé tartozik.

A két megyei jogú városon kívül további két nagyobb területi egység található a vármegyében, ezek közül az egyik az ország két legfontosabb turisztikai célterületét (Budapest, Balaton) összekötő és a főváros agglomerációjának tágabb vonzáskörzetébe tartozó **Velencei-tó, Váli-völgy (Pannónia Szíve), Vértes térsége**, valamint **Székesfehérvár** természeti-kulturális öröksége. A második a **Mezőföld**, Fejér vármegye déli térsége az Észak-Tolna és Északkelet-Somogy határos területeivel együtt az ország egyik egységes belső perifériája, ahol gyenge a centrumok foglalkoztatási funkciója és kedvezőtlen a gazdasági szerkezet.

Város és várostérségek

Bár területfejlesztési szakmai szempontból egyetértünk a várostérségek összehangolt fejlesztésének létjogosultságával, véleményünk szerint Magyarországon ennek hatékony működtetéséhez még hiányoznak a jogszabályi és szakmai alapok. Nincs egzakt definíciója a várostérségeknek – ehhez az OFTK sem ad biztos támpontot –, a javasolt együttműködési megállapodás nem ad megfelelő garanciákat az adott várostérség valamennyi települése számára kölcsönös előnyöket biztosító együttműködésre. Ezért javaslatunk szerint először kísérleti jelleggel lenne célszerű várostérségi együttműködési mintaprojekteket indítani, célszerűen hazai forrásból – ezek sikeres lefolytatása után érdemes a város és várostérségek összehangolt fejlesztését is beemlíteni a területfejlesztés eszköztárába.

4. AZ FVITP 2021-2027 FEJLESZTÉSI CÉLTERÜLETEINEK KIJELÖLÉSE - A VÁRMEGYEI FORRÁSFELHASZNÁLÁSI MÓDOK

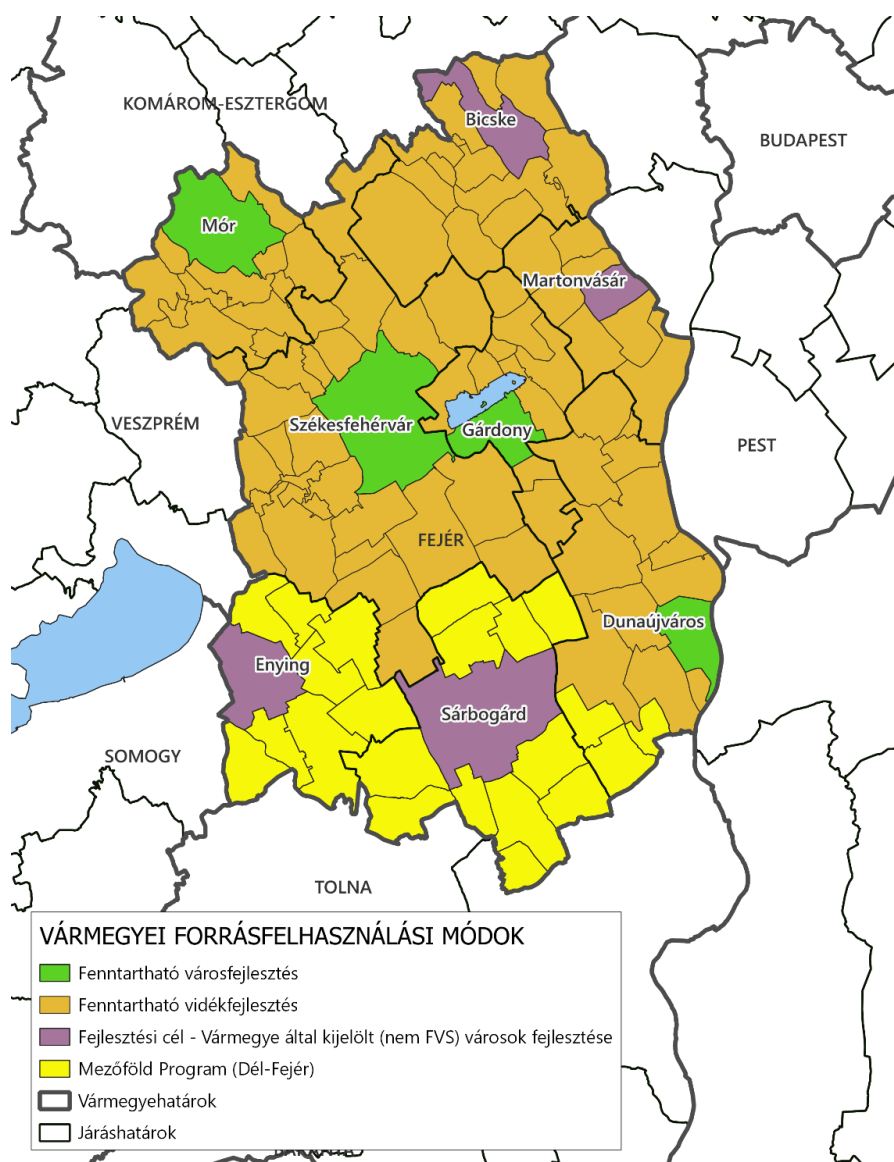
A FORRÁSFELHASZNÁLÁSI MÓDOK FORRÁSKERETEI

A Fejér vármegyei TOP Plusz keret a jelenleg rendelkezésre álló információk alapján 73 220 000 000 forint, ez az az összeg, amely szétosztható a vármegyei forrásfelhasználási módok között.

Fejér vármegye 7 éves forráskerete:

1. prioritás keretösszege (Ft)	2. prioritás keretösszege (Ft)	3. prioritás keretösszege (ESZA+) (Ft)	3. prioritás keretösszege (ERFA) (Ft)	3. prioritás keretösszege (összesen) (Ft)	6. prioritás (Ft)	Vármegyei ERFA összesen (Ft)	Vármegyei ESZA összesen (Ft)
26 805 691 356	8 341 514 356	8 856 000 000	12 616 000 000	21 472 000 000	16 600 794 288	64 364 000 000	8 856 000 000

A vármegyei forrásfelhasználási módok térképes ábrázolását és felosztását az alábbi fejezet mutatja be:



1. ábra Fejér vármegye forrásfelhasználási módjainak összegző térképe || Forrás: saját szerkesztés

FEJÉR VÁRMEGYE INTEGRÁLT TERÜLETI PROGRAM 2021-2027

Fenntartható városfejlesztés

- Teljes keret: 22 315 000 000² forint (biztonsági háló összege 560 000 000 forint)
- A források összegei a „Fenntartható városfejlesztés” tagtelepülései között: Székesfehérvár (13 578 500 000 forint), Dunaújváros (4 645 000 000 forint), Mór (1 899 000 000 forint), Gárdony (2 193 000 000 forint)

A Fenntartható városfejlesztés célterület alá tartozó városok hét éves forráskerete TOP Plusz prioritásonként és alaponként

Fenntartható város	1.3.1 Fenntartható városfejlesztési stratégiák támogatása (Ft)	1.3.2 Fenntartható városfejlesztés (Ft)	2.1.2 Fenntartható energiahatékonyság (Ft)	2.1.6 Fenntartható energiahatékonyság (kombinált)	3.2.1 Fenntartható humán fejlesztések (Ft)	3.4.1 Fenntartható humán infrastruktúra (Ft)	6.2.1 Fenntartható versenyképes városfejlesztés (Ft)	Fenntartható ERFA összesen (Ft)	Fenntartható ESZA összesen (Ft)	Fenntartható összesen (Ft)
Székesfehérvár MJV	80 000 000	1 638 887 000	-	1 206 000 000	1 725 000 000	2 960 000 000	5 968 613 000	11 853 500 000	1 725 000 000	13 578 500 000
Dunaújváros MJV	80 000 000	1 756 320 000	-	870 680 000	573 000 000	1 365 000 000	-	4 072 000 000	573 000 000	4 645 000 000
Mór	80 000 000	285 000 000	-	143 000 000	204 000 000	392 000 000	795 000 000	1 695 000 000	204 000 000	1 899 000 000
Gárdony	80 000 000	811 000 000	500 000 000	154 000 000	222 000 000	426 000 000		1 971 000 000	222 000 000	2 193 000 000
Összesen	320 000 000	4 491 207 000	500 000 000	2 373 680 000	2 724 000 000	5 143 000 000	6 763 613 000	19 591 500 000	2 724 000 000	22 315 500 000

² A keret nem tartalmazza a biztonsági hálóból biztosított hazai többletforrást.

FEJÉR VÁRMEGYE INTEGRÁLT TERÜLETI PROGRAM 2021-2027

A forrásfelosztás alapja egy olyan módszertan, amely számba veszi a települések lakónépességének számát 40%-os súllyal, a 2014-2020 közötti lakónépességszám-változást 50%-os súllyal, valamint az egy főre jutó helyi adó mértékét 10%-os súllyal. Székesfehérvár a vármegye legnagyobb, országos szinten is kiemelt jelentőségű városa, így az ebből és vármegyeszékhely szerepéből adódó többletfunkciók miatt egy hárommilliárd forintos többletforrással rendelkezik.

Az Irányító Hatóság ún. „biztonsági halót” nyújt a 2014-2020 időszakban is kijelölt megyei jogú városok részére.

Ez alapján a fenti táblázatban szereplő összegeken túl Dunaújváros megyei jogú város, további 560 000 000 forintos többletforrással rendelkezik.

Fenntartható város	1.3.1 Fenntartható városfejlesztési stratégiák támogatása (Ft)	1.3.2 Fenntartható városfejlesztés (Ft)	2.1.2 Fenntartható energiahatékonyság (Ft)	2.1.6 Fenntartható energiahatékonyság (kombinált)	3.2.1 Fenntartható humán fejlesztések (Ft)	3.4.1 Fenntartható humán infrastruktúra (Ft)	6.2.1 Fenntartható versenyképes városfejlesztés (Ft)	Fenntartható ERFA összesen (Ft)	Fenntartható ESZA összesen (Ft)	Fenntartható összesen (Ft)
Dunaújváros MJV	-	390 000 000	70 000 000	-	-	100 000 000	-	560 000 000	-	560 000 000
Összesen	-	390 000 000	70 000 000	-	-	100 000 000	-	560 000 000	-	560 000 000

Megjegyzések³:

A 2021–2027 időszakra vonatkozó Terület- és Településfejlesztési Operatív Program Plusz pénzügyi keretének területi felosztásáról szóló 1086/2022. (II. 23.) Korm. határozatban meghatározott növekmények allokálása az egyes forrásfelhasználási módok között az ITP 3. 0-ban az alábbiak szerint történt, figyelembe véve az elfogadott TOP Pluszban rögzített feltételrendszert:

- Az elfogadott TOP Plusz szerint **4 és 5 számjegyű, állami tulajdonban lévő közutak** fejlesztésére a **TOP Plusz 1. és 6. prioritások együttes keretösszegének legfeljebb 15%-a** fordítható, a **290/2014. (XI. 6.) Korm. rendelet szerinti kedvezményezett járások területén** (Emiatt csökkent az eddig tervezett forráskeret.). Ezen felül a Fenntartható városfejlesztés célterületen támogatható ilyen típusú utak fejlesztése. A korábbi TOP_Plusz 1.1.2-21 „4-5 számjegyű utak fejlesztése” című felhívás megemelt keretösszegéből 1 087 500 000 forint a TOP_Plusz-6.2.1-23 „Fenntartható versenyképes városfejlesztés” felhívásra került allokálásra. Ez a fenntartható városok közigazgatási területén megvalósítani tervezett útfejlesztések kerete, a lentiek szerinti felosztással.
- Gyógyfürdők energetikai korszerűsítése érdekében megemelésre került a TOP_Plusz 2.1.1-21 „Önkormányzati épületek energetikai korszerűsítése” című felhívás keretösszege. Az 1 928 834 356 forint növekmény összegéből 500 000 000 forint TOP_Plusz-2.1.2-21 „Fenntartható energiahatékonyság” c. felhívásra lett átcsoportosítva, mivel a vármegyében egyedül az Agárdi Gyógyfürdő jogosult ilyen jogcímen pályázni. A növekmény fennmaradó része a TOP_Plusz 2.1.1-21 „Önkormányzati épületek energetikai korszerűsítése” című felhíváson maradt azzal, hogy ennek felhasználása és meghirdetése későbbi döntés függvénye.
- **Az elfogadott TOP Pluszban rögzített feltételrendszer szerint energiahatékonysági beruházásoknál vissza nem térítendő (VNT) támogatás a 290/2014. (XI. 26.) Korm. rendelet szerinti kedvezményezett járásokban, valamint az 5000 fő alatti településeken** megvalósuló fejlesztések esetében adható. Az ország egyéb területén

³ A 2021–2027 időszakra vonatkozó Terület- és Településfejlesztési Operatív Program Plusz pénzügyi keretének területi felosztásáról szóló 1086/2022. (II. 23.) Korm. határozatban meghatározott növekmények felosztásával kapcsolatban.

FEJÉR VÁRMEGYE INTEGRÁLT TERÜLETI PROGRAM 2021-2027

megvalósuló fejlesztések esetén **kombinált (hitel+VNT) támogatás** tervezett (a nem kedvezményezett járáások 5000 fő feletti települései esetén).

Megújuló energiaforrásoknál a korlátozás a napelemes fejlesztésekre vonatkozik, egyéb támogatható megújuló beruházások tisztán VNT finanszírozhatók. A fentiek miatt a Fenntartható városfejlesztés célterület alá tartozó városok esetében megbontásra került a keretösszeg a 2.1.2 Fenntartható energiahatékonyság (VNT) (1 706 000 000 forint) és a 2.1.6 Fenntartható energiahatékonyság (kombinált) (1 098 000 000 forint) konstrukciók között. Az 5.0 verzió ezt a felosztást az alábbiak szerint módosította: 2.1.2 Fenntartható energiahatékonyság (VNT) 500 000 000 Ft, 2.1.6 Fenntartható energiahatékonyság (kombinált) 2 373 680 000 Ft.

- A „Köznevelési infrastruktúra fejlesztése” című felhívásra allokált növekményből 2 186 000 000 forint a Fenntartható városfejlesztés forrásfelhasználási módon (TOP_Plusz-3.4.1-23 „Fenntartható humán infrastruktúra”) kerül felhasználásra.

A 4.0 módosítás során átvezetésre kerültek a KTM-TFPHAT/1022-1/2024 iktatószámú levélben foglaltak, amely alapján a „Fenntartható városfejlesztési stratégiák támogatása” című felhívásról 40 410 000 forint fel nem használt forrás átcsoportosításra került a TOP_Plusz-1.2.1-21 felhívás „Vármegye által kijelölt (nem FVS) városok fejlesztése” forrásfelhasználási módra. Az előzőek alapján a TOP_Plusz-1.3.1-21 felhívás keretösszege 640 000 000 forintról 599 590 000 forintra csökkent. Jelen 6.0 módosítás során ez a keretösszeg a 2 249 972 maradvány összegével 597 340 028 forintra csökkent.

Székesfehérvár: Székesfehérvár megyei jogú város TOP Plusz 6. prioritás ERFA keretéből 747 500 000 forint 4 és 5 számjegyű utak, TOP Plusz 3. prioritás ERFA keretéből pedig 1 087 000 000 forint köznevelési intézmények fejlesztésére fordítható (ez utóbbiból 120 000 000 forint a Fejér Vármegyei Pedagógiai Szakszolgálat telephelyeinek fejlesztésére fordítandó).

Dunaújváros: Dunaújváros megyei jogú város TOP Plusz 3. prioritás ERFA keretéből 742 000 000 forint köznevelési intézmények fejlesztésére fordítható. Az országos átcsoportosítási igények megvizsgálása alapján az Irányító Hatóság az ITP korábbi módosítása során engedélyezte, hogy Dunaújváros Megyei Jogú Város 400 000 000 forint ERFA keretet átcsoportosítson a korábbi 1. prioritásról a 2. prioritásra.

Mór: Mór város TOP Plusz 6. prioritás ERFA keretéből 340 000 000 forint 4 és 5 számjegyű utak, TOP Plusz 3. prioritás ERFA keretéből pedig 171 000 000 forint köznevelési intézmények fejlesztésére fordítható.

Gárdony: Gárdony város TOP Plusz 2. prioritás ERFA keretéből 500 000 000 forint gyógyfürdő energetikai fejlesztésére, TOP Plusz 3. prioritás ERFA keretéből pedig 186 000 000 forint köznevelési intézmények fejlesztésére⁴ fordítható.

⁴ A TOP_Plusz 2. prioritást érintő keretemelés lehetőséget nyújt gyógyfürdők energetikai fejlesztésére. A felhívásban szereplő feltételeknek Fejér vármegyében egyedül az Agárdi Gyógyfürdő felel meg.

FEJÉR VÁRMEGYE INTEGRÁLT TERÜLETI PROGRAM 2021-2027

Fenntartható város	2.1.2 Fenntartható energiahatékonyság (Ft)	2.1.6 Fenntartható energiahatékonyság (kombinált)	3.4.1 Fenntartható humán infrastruktúra (Ft)		6.2.1 Fenntartható versenyképes városfejlesztés
	Fürdő/gyógyfürdő energetikai fejlesztésére tervezett forrás (Ft)	Fürdő/gyógyfürdő energetikai fejlesztésére tervezett forrás (Ft)	Állami alap- és középfokú köznevelési intézmények, illetve kollégiumok fejlesztésére tervezett forrás (Ft) (Pedagógiai szakszolgálat nélkül)	Pedagógiai Szakszolgálat fejlesztésére tervezett forrás (Ft)**	4-5 számjegyű utak fejlesztésére tervezett forrás (Ft)
Székesfehérvár MJV	-	-	967 000 000	120 000 000	747 500 000
Dunaújváros MJV	-	-	742 000 000	-	-
Mór	-	-	171 000 000	-	340 000 000
Gárdony	500 000 000	-	186 000 000	-	-
Összesen	500 000 000	-	2 066 000 000	120 000 000	1 087 500 000

* Bővíthető a táblázat, amennyiben további tématerületi allokáció rögzítésére van szükség.

** Ez az összeg az állami alap- és középfokú intézmények fejlesztésére tervezett Székesfehérvár MJV forrás részét képezi.

Témerületre allokált forrás bemutatása:					
Felhívás	Ebből: Fürdő/gyógyfürdő energetikai fejlesztésére tervezett forrás (Ft)	Forrásfelhasználási módok szerinti megbontás*			
		Fenntartható városfejlesztés FFM	Fenntartható vidékfejlesztés FFM	Mezőföld Program FFM	Vármegye által kijelölt (nem FVS) városok fejlesztése FFM
2.1.1 Önkormányzati épületek energetikai korszerűsítése	0	0	0	0	0
2.1.2 Fenntartható energiahatékonyság	500 000 000	500 000 000	0	0	0
2.1.4 Önkormányzati épületek energetikai korszerűsítése (kombinált)	0	0	0	0	0
2.1.6 Fenntartható energiahatékonyság (kombinált)	0	0	0	0	0
Összesen	500 000 000	500 000 000	0	0	0

Fenntartható vidékfejlesztés

- Teljes keret: 30 204 810 015 forint

Területegység	TOP Plusz forráskeret (forint)	Ebből ERFA (forint)	Ebből ESZA+ (forint)
Fenntartható vidékfejlesztés ITP-ben rögzített kerete	30 204 810 015	28 732 810 015	1 472 000 000

FEJÉR VÁRMEGYE INTEGRÁLT TERÜLETI PROGRAM 2021-2027

Megjegyzés⁵:

Az elfogadott TOP Plusz szerint **4 és 5 számjegyű, állami tulajdonban lévő közutak** fejlesztésére a **TOP Plusz 1. és 6. prioritások együttes keretösszegének legfeljebb 15%-a** fordítható, **a 290/2014. (XI. 6.) Korm. rendelet szerinti kedvezményezett járások területén** (Emiatt csökken az eddig tervezett forráskeret.). Az ITP 3.0 alapján a TOP_Plusz 6.1.2 (korábbi TOP_Plusz 1.1.2) „4-5 számjegyű utak fejlesztése” konstrukció megemelt keretösszegéből 1 000 000 000 forint a TOP_Plusz-1.2.1 „Élhető települések” konstrukcióra (ebből a Fenntartható vidékfejlesztés forrásfelhasználási módra eső allokáció 863 500 000 forint), 3 851 834 356 forint pedig a TOP_Plusz-1.2.3 „Belterületi utak fejlesztése” konstrukcióra (ebből a Fenntartható vidékfejlesztés forrásfelhasználási módra eső allokáció 3 325 558 966 forint) került átcsoportosításra.

Jelen ITP 6.0 során a TOP_Plusz-1.2.1-21 Élhető települések felhívás Fenntartható vidékfejlesztés forrásfelhasználási módról 80 000 000 Ft átcsoportosításra került a Vármegye által kijelölt (nem FVS) városok fejlesztése forrásfelhasználási módra; a TOP_Plusz-1.2.2-21 Szociális célú városrehabilitáció felhívás Fenntartható vidékfejlesztés forrásfelhasználási módról 1 000 000 Ft a TOP_Plusz-1.2.3-21 Belterületi utak fejlesztése felhívás Fenntartható vidékfejlesztés forrásfelhasználási módra; a TOP_Plusz-1.3.1-21 Fenntartható városfejlesztési stratégiák támogatása felhívásról 2 249 972 Ft a TOP_Plusz-1.2.3-21 Belterületi utak fejlesztése felhívás Mezőföld Program forrásfelhasználási módra került átcsoportosításra. Emellett a TOP_Plusz-2.1.1 Önkormányzati épületek energetikai korszerűsítése felhívás Fenntartható vidékfejlesztés forrásfelhasználási módról 413 000 000 Ft a Mezőföld Program forrásfelhasználási módra, a TOP_Plusz-6.1.3-21 Helyi és térségi turizmusfejlesztés felhívás Mezőföld Program forrásfelhasználási módról 413 000 000 Ft a Fenntartható vidékfejlesztés forrásfelhasználási módra került átcsoportosításra.

⁵ A 2021–2027 időszakra vonatkozó Terület- és Településfejlesztési Operatív Program Plusz pénzügyi keretének területi felosztásáról szóló 1086/2022. (II. 23.) Korm. határozatban meghatározott növekmények felosztásával kapcsolatban, figyelembe véve az elfogadott TOP Plusz-ban rögzített feltételrendszert.

FEJÉR VÁRMEGYE INTEGRÁLT TERÜLETI PROGRAM 2021-2027

Mezőföld Program

- Teljes keret: 4 788 825 899 forint

Területegység	TOP Plusz forráskeret (forint)	Ebből ERFA (forint)	Ebből ESZA+⁶ (forint)
Mezőföld Program ITP- ben rögzített kerete	4 788 825 899	4 555 825 899	233 000 000
Mezőföld Programon belüli lakosságárányos elméleti forrásfelosztás⁷			
Komplex programmal fejlesztendő Sárbogárdi járás lakosságárányos <u>indikatív</u> kerete (járászékhely nélkül)	2 167 901 484	2 062 422 384	105 479 100
Közép-Duna Menti Kiemelt Térség lakosságárányos <u>indikatív</u> kerete ⁸	1 641 130 636	1 561 281 536	79 849 100
Fejlesztendő Enyingi járás lakosságárányos <u>indikatív</u> kerete (járászékhely nélkül)	1 922 713 598	1 829 164 098	93 549 500

Megjegyzés⁹:

Az elfogadott TOP Plusz szerint **4 és 5 számjegyű, állami tulajdonban lévő közutak** fejlesztésére a **TOP Plusz 1. és 6. prioritások együttes keretösszegének legfeljebb 15%-a** fordítható, **a 290/2014. (XI. 6.) Korm. rendelet szerinti kedvezményezett járások területén** (Emiatt csökken az eddig tervezett forráskeret.). Az ITP 3.0 alapján a korábbi TOP_Plusz 1.1.2 „4-5 számjegyű utak fejlesztése” konstrukció megemelt keretösszegéből 1 000 000 000 forint a TOP_Plusz-1.2.1 „Élhető települések” konstrukcióra (ebből a Mezőföld Program forrásfelhasználási módra eső allokáció 136 500 000 forint), 3 851 834 356 forint pedig a TOP_Plusz-1.2.3 „Belterületi utak fejlesztése” konstrukcióra (ebből a Mezőföld Program forrásfelhasználási módra eső allokáció 525 275 390 forint) került átcsoportosításra.

Jelen ITP 6.0 során a TOP_Plusz-1.3.1-21 Fenntartható városfejlesztési stratégiák támogatása felhívásról 2 249 972 Ft a TOP_Plusz-1.2.3-21 Belterületi utak fejlesztése felhívás Mezőföld

⁶ Mezőföld Program forrásfelhasználási mód ITP forrásallokációs táblában rögzített ESZA aránya alapján

⁷ Lakónépesség száma 2022.01.01. (KSH) alapján – A lakosságárányos értékek a TOP Plusz elfogadásából eredő forrásátcsoportosítási szükséglet pontos meghatározása érdekében az 5.0 változatnál felülvizsgálatra kerültek az akkor elérhető legfrissebb adatok alapján.

⁸ Öt település esetében átfedésben van a Komplex programmal fejlesztendő Sárbogárdi járással.

⁹ A 2021–2027 időszakra vonatkozó Terület- és Településfejlesztési Operatív Program Plusz pénzügyi keretének területi felosztásáról szóló 1086/2022. (II. 23.) Korm. határozatban meghatározott növekmények felosztásával kapcsolatban, figyelembe véve az elfogadott TOP Plusz-ban rögzített feltételrendszert.

FEJÉR VÁRMEGYE INTEGRÁLT TERÜLETI PROGRAM 2021-2027

Program forrásfelhasználási módra; a TOP_Plusz-2.1.1 Önkormányzati épületek energetikai korszerűsítése felhívás Fenntartható vidékfejlesztés forrásfelhasználási módról 413 000 000 Ft; a TOP_Plusz-3.3.2-21 Helyi egészségügyi és szociális infrastruktúra fejlesztése felhívás Vármegye által kijelölt (nem FVS) városok forrásfelhasználási módról 5 647 Ft a Mezőföld Program forrásfelhasználási módra; a TOP_Plusz-6.1.3-21 Helyi és térségi turizmusfejlesztés felhívás Mezőföld Program forrásfelhasználási módról 413 000 000 Ft a Fenntartható vidékfejlesztés forrásfelhasználási módra került átcsoportosításra.

FEJÉR VÁRMEGYE INTEGRÁLT TERÜLETI PROGRAM 2021-2027

LHH (Sárbogárdi járás) forrásösszesítő¹⁰

LHH térség megnevezése	1. prioritásra tervezett keretösszeg (Ft)	2. prioritásra tervezett keretösszeg (Ft)	3. prioritásra tervezett keretösszeg (ESZA+) (Ft)	3. prioritásra tervezett keretösszeg (ERFA) (Ft)	3. prioritásra tervezett keretösszeg (összesen) (Ft)	6. prioritásra tervezett keretösszeg (Ft)
Sárbogárdi járás	2 098 039 181	647 613 647	323 479 100	1 172 149 556	1 495 628 656	683 869 142

LHH térség megnevezése	LHH-ra tervezett ERFA keretösszeg összesen (Ft)	LHH-ra tervezett ESZA+ keretösszeg összesen (Ft)	LHH-ra tervezett keretösszeg összesen (Ft)
Sárbogárdi járás	4 601 671 526	323 479 100	4 925 150 626

Korlátozó feltétel OP alapján:	Vármegyétől javasolt OP alapján (Ft)	Vármegye által tervezett ¹¹ (Ft)	Vármegye által tervezett (%)
A vármegyékre jutó indikatív forráskeretének legalább 10%-át a komplex programmal fejlesztendő járásokra (36 LHH járás) szükséges irányítani.	7 322 000 000	4 925 150 626	7%
A program a 36 komplex programmal fejlesztendő járás területén megvalósuló beruházások támogatására fordítja az alap- és középfokú köznevelési intézmények fejlesztésére tervezett, TOP Plusz keretösszeg legalább 15%-át.	339 750 000	659 000 000	29%
A program a 36 komplex programmal fejlesztendő járás területén megvalósuló beruházások támogatására fordítja a helyi egészségügyi és szociális infrastruktúra fejlesztésére tervezett, TOP Plusz keretösszeg legalább 15%-át.	349 050 000	354 251 856	15%

¹⁰ Sárbogárd járásszékhellyel együtt.

¹¹ A járásra jutó összegek Sárbogárd járásszékhely fejlesztései, a köznevelési infrastruktúra, az aktív turizmus fejlesztése és a 4-5 szj. utak kivételével lakosságárányos becslésen alapulnak.

FEJÉR VÁRMEGYE INTEGRÁLT TERÜLETI PROGRAM 2021-2027

Vármegye által kijelölt (nem FVS) városok fejlesztése

- Teljes keret 4 413 692 770 forint

Területegység	TOP Plusz forráskeret (forint)	Ebből ERFA (forint)	Ebből ESZA+ (forint)
Vármegye által kijelölt (nem FVS) városok fejlesztése ITP-ben rögzített kerete	4 413 692 770	3 735 692 770	678 000 000

Megjegyzés:

A forráskeret az ITP 3.0-ban megegyezett a korábban Fenntartható városfejlesztés célterület alá tartozó 4 város (Bicske, Enying, Martonvásár, Sárbogárd) keretének összességével, amelynek megfelelően a TOP Plusz városfejlesztési programtervüket (TVP) is kidolgozták.

A fentiekén túl azonban a vármegye forrásátcsoportosítást végzett el az alábbiak szerint:

- Az ITP 4.0 során a „Fenntartható városfejlesztési stratégiák támogatása” című felhívásról 40 410 000 forint fel nem használt forrás átcsoportosításra került a TOP_Plusz-1.2.1-21 felhívás „Vármegye által kijelölt (nem FVS) városok fejlesztése” forrásfelhasználási módra. Az előzőek alapján a TOP_Plusz-1.3.1-21 felhívás keretösszege 640 000 000 forintról 599 590 000 forintra csökkent, míg a TOP_Plusz-1.2.1-21 felhívás „Vármegye által kijelölt (nem FVS) városok fejlesztése” forrásfelhasználási mód keretösszege 1 581 950 000 forintról 1 622 360 000 forintra módosult.
- Jelen ITP 6.0 során a TOP_Plusz-1.2.1-21 Élhető települések felhívás Fenntartható vidékfejlesztés forrásfelhasználási módról 80 000 000 Ft átcsoportosításra került a Vármegye által kijelölt (nem FVS) városok fejlesztése forrásfelhasználási módra; a TOP_Plusz-1.2.3-21 Belterületi utak fejlesztése felhívás Vármegye által kijelölt (nem FVS) városok fejlesztése forrásfelhasználási módról 711 583 Ft átcsoportosításra került a TOP_Plusz-1.2.3-21 Belterületi utak fejlesztése felhívás Fenntartható vidékfejlesztés forrásfelhasználási módra; a TOP_Plusz-3.3.2-21 Helyi egészségügyi és szociális infrastruktúra fejlesztése felhívás Vármegye által kijelölt (nem FVS) városok forrásfelhasználási módról 5 647 Ft átcsoportosításra került a Mezőföld Program forrásfelhasználási módra.

Az átcsoportosítások révén a Vármegye által kijelölt (nem FVS) városok fejlesztése forrásfelhasználási mód keretösszege növekedést mutat.

Kiemelt kedvezményezett forrásfelhasználás

- *TOP_Plusz-1.1.1 „Klímatudatosság, éghajlatváltozáshoz való alkalmazkodás” (500 000 000 forint)*
- *TOP_Plusz-6.1.2 „4 és 5 számjegyű utak fejlesztése” (2 275 500 000 forint)*
- *TOP_Plusz-3.1.1 „Vármegyei foglalkoztatási-gazdaságfejlesztési együttműködések” (Fejér Vármegyei Önkormányzat, 3 301 000 000 forint)*
- *TOP_Plusz-3.1.3 „Helyi humán fejlesztések” – Megyei felzárkózás-politika és identitás (Fejér Vármegyei Önkormányzat, 448 000 000 forint)*
- *TOP_Plusz-3.3.3 „Köznevelési infrastruktúra fejlesztése” (tankerületi központok, 2 265 000 000 forint)*
- *TOP_Plusz-3.4.1 „Fenntartható humán infrastruktúra” (tankerületi központok, 2 186 000 000 forint)*
- *TOP_Plusz-6.1.4 „Aktív turizmus fejlesztése” (1 215 165 644 forint)*

Vármegyei forrásallokáció: forráskeret és tematikus felosztása

A vármegyei forrásallokációt bemutató táblázat az ITP dokumentációjának mellékletét képezi – az alábbi oldalon található a mellékletben szereplő táblázat kivonata.

FEJÉR VÁRMEGYE INTEGRÁLT TERÜLETI PROGRAM 2021-2027



Vármegye:	Fejér
Vármegyei keretösszeg összesen (1086/2022. (H. 23.) Korm. határozat alapján) (Ft) (B2-J6):	73 220 000 000

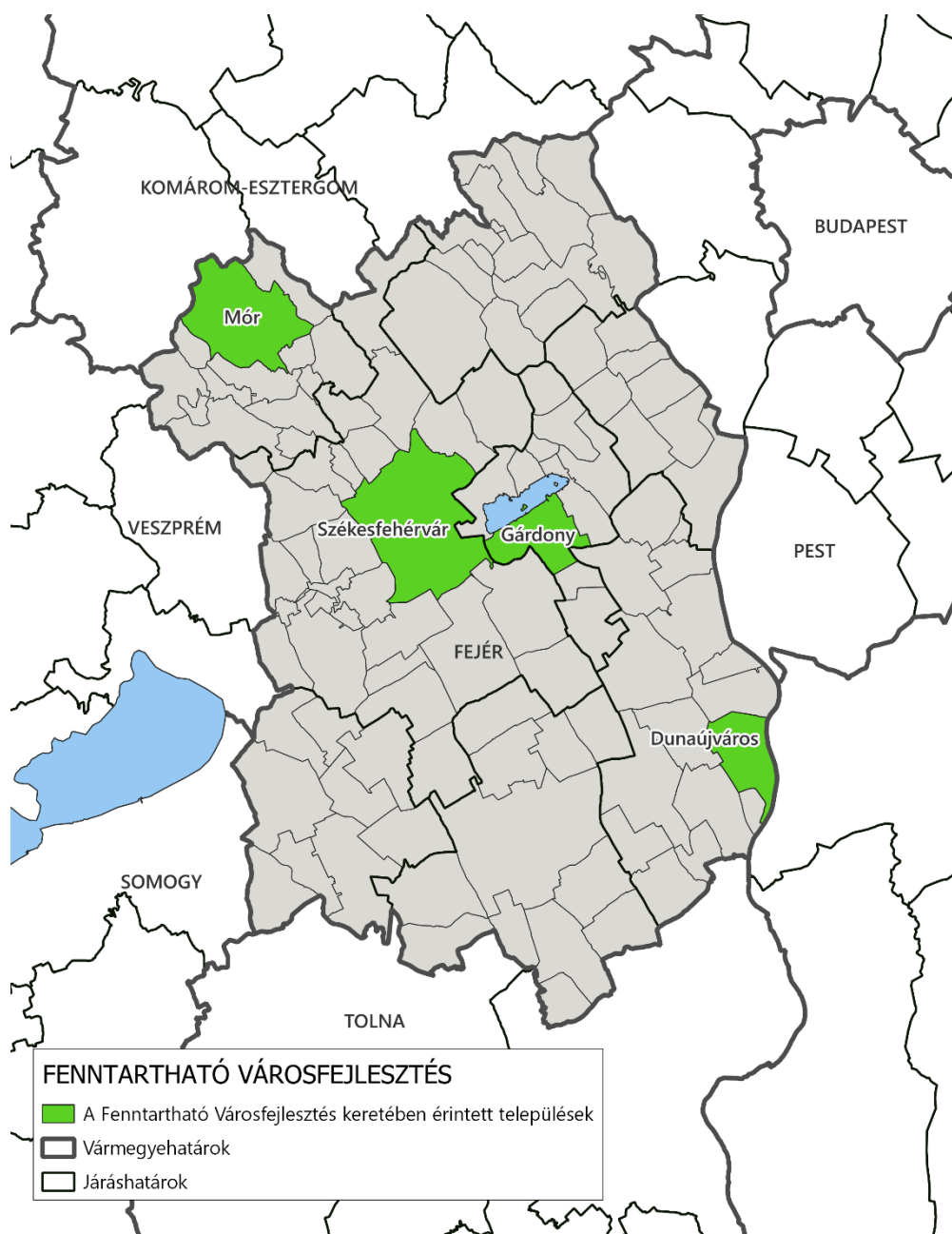
Alapadattábla (Nem módosítható)

	1. prioritás keretösszege (Ft)	2. prioritás keretösszege (Ft)	3. prioritás keretösszege (ESZA+) (Ft)	3. prioritás keretösszege (ERFA) (Ft)	3. prioritás keretösszege (összesen) (Ft)	6. prioritás (Ft)	Vármegyei ERFA összesen (Ft)	Vármegyei ESZA összesen (Ft)	Vármegyei keretösszeg összesen (Ft)
vármegye	26 805 691 356	8 341 514 356	8 856 000 000	12 616 000 000	21 472 000 000	16 600 794 288	64 364 000 000	8 856 000 000	73 220 000 000

Tervezési tábla

Prioritás	Prioritás keretösszege (Ft)	Intézkedés	Intézkedés forráskerete (Ft)	Felhívás	Felhívás/Tématekület forráskerete (Ft)	Fenntartható városfejlesztés forrásfelhasználási mód keretösszege (Ft)	Fenntartható vidékfejlesztés forrásfelhasználási mód (I). keretösszege (Ft)	Mezőföldi Program forrásfelhasználási mód (II.) keretösszege (Ft)	Kiemelt kedvezményezett (Magyar Kötút, Vármegyei Önkormányzat, Tankerületi Központok) forrásfelhasználási mód keretösszege (Ft)	Fejlesztési cél - aktív turizmus fejlesztése forrásfelhasználási mód keretösszege (Ft)	Fejlesztési cél - Vármegye által kijelölt (nem FVS) városok fejlesztése forrásfelhasználási mód*	Forrásfelhasználási módok keretösszege összesen (Ft) (Meg kell egyeznie az "F" oszlop adataival)			
1. PRIORITÁS: ÉLHETŐ VÁRMEGYE	26 805 691 356	1.1 Klímaturtoság, éghajlatváltozáshoz való alkalmazkodás	500 000 000	1.1.1 Klímaturtoság, éghajlatváltozáshoz való alkalmazkodás	500 000 000				500 000 000			500 000 000			
				1.1 Összesen	500 000 000				500 000 000			500 000 000			
				1.2 Élhető települések	13 111 360 000			9 749 000 000	1 660 000 000		1 702 360 000	13 111 360 000			
		1.2 Településfejlesztés, települési szolgáltatások	21 217 144 328	Ébből: Zöld infrastruktúra fejlesztése Csapadékvíz Kerékpárút	21 217 144 328	1.2.1 Élhető települések	13 111 360 000							13 111 360 000	
						1.2.2 Szociális célú városrehabilitáció (ERFA)	310 000 000		268 000 000	42 000 000			310 000 000		
						1.2.3 Belterületi utak fejlesztése	7 795 784 328		5 947 770 549	1 049 025 362			7 998 817	7 795 784 328	
						1.2.4 Szegregált városi területekről integrált területekre költözés támogatása (PILOT)	-								
						1.2 Összesen:	21 217 144 328		15 964 770 549	2 751 025 362			2 501 348 417	21 217 144 328	
						1.3 Fenntartható városfejlesztés	5 088 547 028								5 088 547 028
						1.3.1 Fenntartható városfejlesztési stratégiák támogatása	597 340 028	597 340 028							597 340 028
		1.3.2 Fenntartható városfejlesztés	4 491 207 000	4 491 207 000							4 491 207 000				
		1.3 Összesen	5 088 547 028	5 088 547 028							5 088 547 028				
		2. PRIORITÁS: KLIMABARÁT VÁRMEGYE	8 341 514 356	2.1 Klimabarát vármegye	8 341 514 356	2.1.1 Önkormányzati épületek energetikai korszerűsítése	5 383 834 356		3 900 039 466	1 094 794 890		389 000 000		5 383 834 356	
2.1.2 Fenntartható energiahatékonyság	500 000 000						500 000 000					500 000 000			
2.1.3 Önkormányzati épületek energetikai korszerűsítése (kombinált- projektelőkészítés)	-														
2.1.4 Önkormányzati épületek energetikai korszerűsítése (kombinált)	84 000 000											84 000 000			
2.1.5 Fenntartható energiahatékonyság (kombinált- projektelőkészítés)	-														
2.1.6 Fenntartható energiahatékonyság (kombinált)	2 373 680 000					2 373 680 000						473 000 000	2 373 680 000		
2.1 Összesen	8 341 514 356					8 341 514 356			3 900 039 466	1 094 794 890		473 000 000	8 341 514 356		
3. PRIORITÁS: GONDOSKODÓ VÁRMEGYE	21 472 000 000	3.1 Vármegyei és térségi fejlesztések (ESZA+ elemek)	6 132 000 000	3.1.1 Megyei foglalkoztatási-gazdaságfejlesztési együttműködések	3 301 000 000				3 301 000 000			3 301 000 000			
				3.1.2 Szociális célú városrehabilitáció (ESZA+)	410 500 000		216 000 000	34 000 000			160 500 000	410 500 000			
				3.1.3 Helyi humán fejlesztések	2 420 500 000		1 256 000 000	199 000 000			448 000 000	517 500 000	2 420 500 000		
		3.2 Fenntartható városfejlesztés (ESZA+ elemek)	2 724 000 000	3.2.1 Fenntartható városfejlesztés (ESZA+ elemek)	2 724 000 000	3.2.1 Fenntartható városfejlesztés (ESZA+ elemek)	2 724 000 000		1 472 000 000	233 000 000		3 749 000 000		6 132 000 000	
						3.2 Összesen	2 724 000 000		2 724 000 000					2 724 000 000	
		3.3 Helyi és térségi közszolgáltatások (ERFA)	7 473 000 000	3.3.1 Gyermeknevelést támogató humán infrastruktúra fejlesztése	7 473 000 000	3.3.1 Gyermeknevelést támogató humán infrastruktúra fejlesztése	2 881 000 000		2 222 000 000	351 000 000			308 000 000	2 881 000 000	
						3.3.2 Bölcsődei fejlesztés	1 050 000 000								
						3.3.3 Óvodai fejlesztés	1 831 000 000								
						3.3.2 Helyi egészségügyi és szociális infrastruktúra fejlesztése	2 327 000 000		1 639 000 000	259 005 647			428 994 353	2 327 000 000	
						3.3.2 Egészségügyi alap- és szakrendelés	1 390 000 000								
						3.3.2 Szociális alapszolgáltatás	937 000 000								
		3.3.3 Köznevelési infrastruktúra fejlesztése	2 265 000 000							2 265 000 000					
		3.3 Összesen:	7 473 000 000	7 473 000 000			3 861 000 000	610 005 647			736 994 353	7 473 000 000			
3.4 Fenntartható humán infrastruktúra (ERFA)	5 143 000 000	3.4.1 Fenntartható humán infrastruktúra	5 143 000 000	3.4.1 Fenntartható humán infrastruktúra	5 143 000 000	5 143 000 000						5 143 000 000			
				3.4 Összesen	5 143 000 000	5 143 000 000							5 143 000 000		
6. PRIORITÁS: VERSENYKÉPES VÁRMEGYE	16 600 794 288	6.1 Helyi gazdaságfejlesztés	9 837 181 288	6.1.1 Helyi gazdaságfejlesztés	1 374 350 000		1 350 000 000					24 350 000	1 374 350 000		
				6.1.2 4 és 5 számjegyű utak fejlesztése	2 275 500 000							2 275 500 000		2 275 500 000	
				6.1.3 Helyi és térségi turizmusfejlesztés	3 757 000 000		3 657 000 000	100 000 000				3 757 000 000			
				6.1.4 Aktív turizmus fejlesztése	2 430 331 288							1 215 165 644	1 215 165 644	2 430 331 288	
				6.1 Összesen	9 837 181 288		5 007 000 000	100 000 000				3 490 665 644	1 215 165 644	24 350 000	9 837 181 288
				6.2 Fenntartható versenyképes városfejlesztés	6 763 613 000										6 763 613 000
		6.2.1 Fenntartható versenyképes városfejlesztés	6 763 613 000										6 763 613 000		
6.2 Összesen	6 763 613 000	6 763 613 000									6 763 613 000				
Összesen					73 220 000 000	22 592 840 028	30 204 810 015	4 788 825 899	10 004 665 644	1 215 165 644	4 413 692 770	73 220 000 000			

FENNTARTHATÓ VÁROSFEJLESZTÉS



2. ábra A "Fenntartható városfejlesztés" forrásfelhasználási mód áttekintő térképe || Forrás: saját szerkesztés

- Területi fókusz: Fejér vármegye megyei jogú városai és a két legnagyobb lakosságszámmal bíró, nem megyei jogú városi jogállással bíró járásközpontjai – Székesfehérvár, Dunaújváros, Mór, Gárdony

A célterület rövid ismertetése

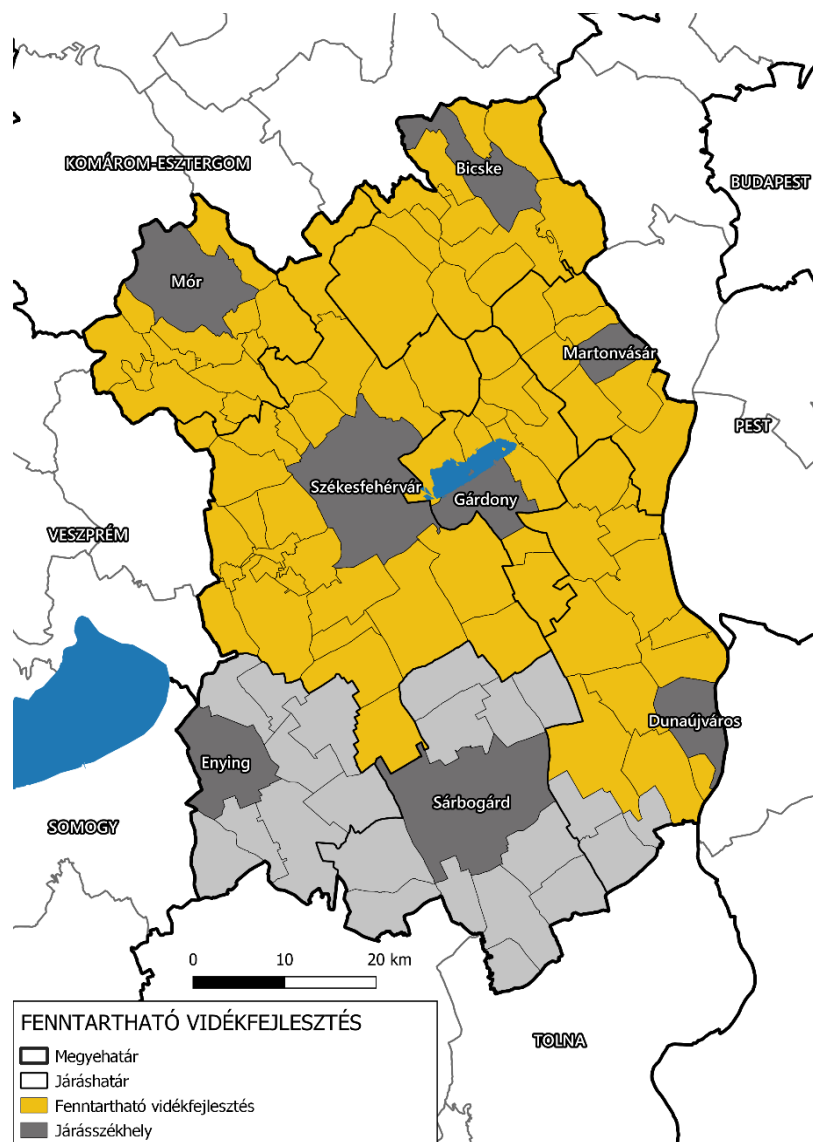
A városfejlesztés kiemelt szempontja a társadalmi – gazdasági – környezeti értelemben vett fenntarthatóság elve, mely a várospolitikában integrált megközelítést igényel. Az érintett városi kör lehetséges tagjait Fejér vármegye a közigazgatási hierarchiában betöltött szerepük, valamint méretük alapján állapította meg, miszerint a fenntartható városfejlesztés letéteményesei a megyei jogú városok és a két legnagyobb lélekszámú, nem megyei jogú városi jogállású járásközpontok.

Ez az elfogadott TOP Plusz fókuszált városkijelölési elvének feleltethető meg, azaz a vármegye legfeljebb 4 legnagyobb városa (köztük az MJV-k) kerülnek kijelölésre.

Fejér vármegyét ezen városi kör meghatározásában több szempont vezérelte, úgy mint a közigazgatási hierarchiában betöltött szerepük és az ebből fakadó erősségeik és lehetőségeik, továbbá térszervező képességük, mely által biztosítani képesek a megye településhálózatának többközpontúságát.

A mai magyar várospolitikai fő célja a jelenleginél erőteljesebben együttműködő, kiegyensúlyozott, policentrikus városhálózat megteremtése. A város jellemzően térsége központja, amely kiemelten igaz a nagyobb járásközpontokra – ám ezen szerepkör hiánytalan betöltésében támogatni szükséges őket. A törekvés az, hogy a járásközpontok ne szigetszerűen, hanem hálózatosan jelenjenek meg a vármegye városhálózati terében, hasznosítva magasabb intézményi ellátottsági szintjüket, ezáltal járásukat, várostérségüket jobban bekapcsolják a vármegyei térrendszerbe. E város csoport sokszínű, megtalálható benne országos jelentőségű nagyváros, jelentős funkciójú, szerves fejlődésű, karakteres közép- és kisvárosok, melyek szerepe kiemelkedő a térségük dinamizálásában. Közös a településekben, hogy kisebb térségükben (tehát járásukban) központi helyet foglalnak el, mely szerep túlmutat pusztán a közigazgatási hierarchiában betöltött kiemelt szerepükön. Úgy látjuk, hogy a vármegyei, többpólusú városhálózat kialakulásához szükséges ezen városok kiegyensúlyozott fejlesztése, térszervező képességük és erejük erősítése.

FENNTARTHATÓ VIDÉKFEJLESZTÉS



3. ábra A "Fenntartható vidékfejlesztés" forrásfelhasználási mód áttekintő térképe || Forrás: saját szerkesztés

Területi fókusz: 78 település, 6 különböző járásból

- Bicskei járás: Alcsútdoboz, Bodmér, Csákvár, Csabdi, Etyek, Felcsút, Gánt, Mány, Óbarok, Szár, Tabajd, Újbarok, Vértesacska, Vértesboglár
- Dunaújvárosi járás: Adony, Baracs, Beloiannisz, Besnyő, Ivánca, Kisapostag, Kulcs, Mezőfalva, Nagyvenyim, Perkáta, Pusztaszabolcs, Rácalmás
- Gárdonyi járás: Kápolnásnyék, Nadap, Pákozdi, Pázmánd, Sukoró, Szabadegyháza, Velence, Vereb, Zichyújfalu
- Martonvásári járás: Baracska, Ercsi, Gyúró, Kajászó, Ráckeresztúr, Tordas, Vál
- Móri járás: Bakonycsérnye, Balinka, Bodajk, Csákberény, Csókakő, Fehérvárcsurgó, Isztimér, Kincsesbánya, Magyaralmás, Nagyveleg, Pusztavám, Söréd
- Székesfehérvári járás: Aba, Bakonykúti, Csór, Csósz, Füle, Iszkaszentgyörgy, Jenő, Káloz, Kőszárhegy, Lovasberény, Moha, Nádasdladány, Pátka, Polgárdi, Sárkereszttes, Sárkeszi, Sárosd, Sárszentmihály, Seregélyes, Soponya, Szabadbattyán, Tác, Úrhida, Zámoly

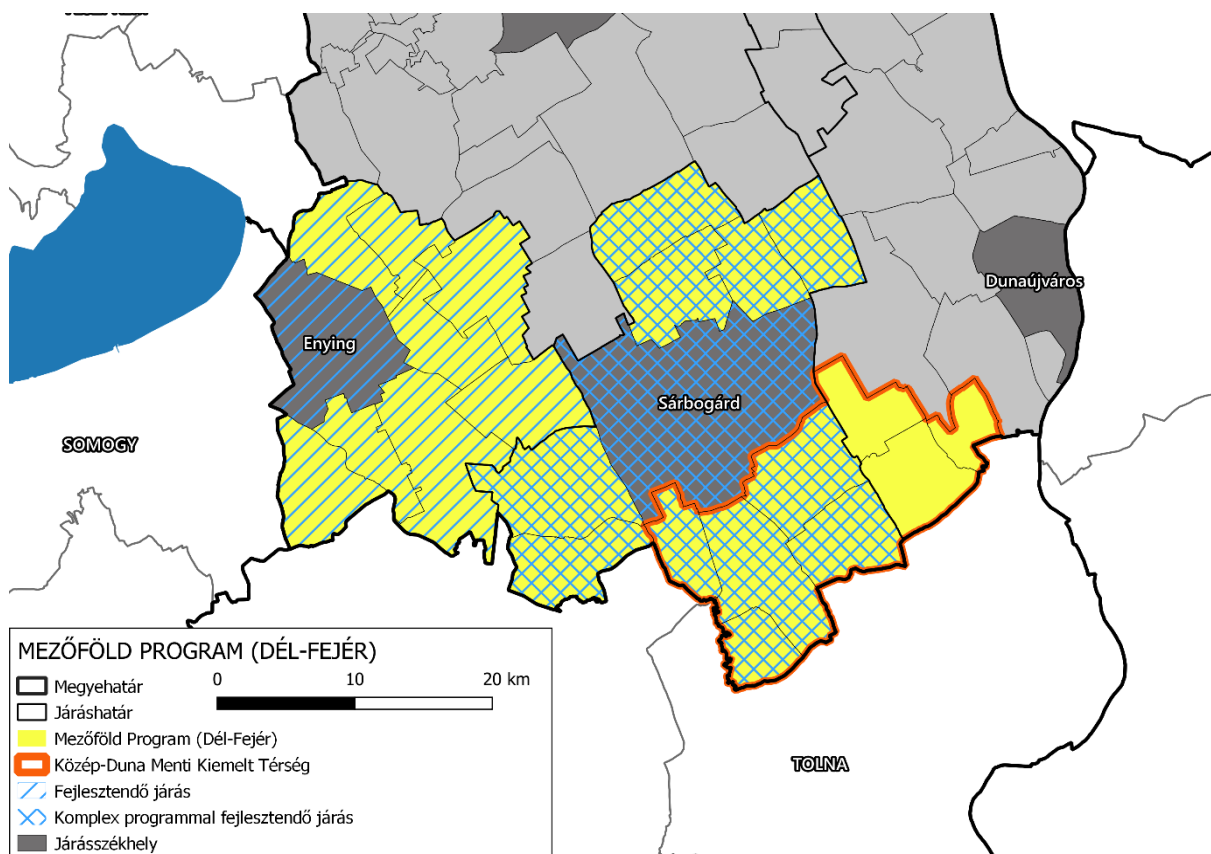
A célterület rövid ismertetése

A „fenntartható vidékfejlesztés” célterület a vármegye azon településeit fogja össze, melyek a járásközpontok kiemelt szerepével, státuszával nem rendelkeznek, és a komplex programmal fejlesztendő vagy fejlesztendő járások közé, esetleg kiemelt térség körébe sem tartoznak. Ezen településeket a vármegye városhálózatban betöltött, köztes szerepük különbözteti meg: a közigazgatási hierarchiában nem kapcsolódnak hozzájuk különleges funkciók (mint a megyei jogú városok és járásközpontok esetén).

Egyéb térkategóriák a célterületen:

- Városi jogállású település 9 található a célterületen: Aba, Adony, Bodajk, Csákvár, Ercsi, Polgárdi, Pusztaszabolcs, Rácalmás, Velence
- Agglomerációk:
 - Székesfehérvári nagyvárosi településeggyüttes
 - Dunaújvárosi nagyvárosi településeggyüttes
- Önálló polgármesteri hivatalt fenntartó önkormányzat a 78 településből 25: Aba, Baracska, Bodajk, Ercsi, Etyek, Kulcs, Lovasberény, Mány, Mezőfalva, Nagyvenyim, Pákozdi, Pázmánd, Perkáta, Polgárdi, Pusztaszabolcs, Pusztavám, Rácalmás, Ráckeresztúr, Sárosd, Sárszentmihály, Seregélyes, Szabadbattyán, Szabadegyháza, Tordas, Velence
- Közös önkormányzati hivatalt fenntartó települések székhelyei (20 település): Adony, Bakonycsérnye, Baracs, Csákvár, Csókakő, Fehérvárcsurgó, Felcsút, Iszkaszentgyörgy, Iváncsa, Jenő, Káloz, Kápolnásnyék, Kincsesbánya, Sárkeresztes, Sukoró, Szár, Tác, Úrhida, Vál, Zámoly
- Közös önkormányzati hivatalt fenntartó települések, ám nem székhelyei a közös önkormányzati hivatalnak (33 település): Alcsútdoboz, Bodmér, Csabdi, Gánt, Óbarok, Tabajd, Újbarok, Vértesacsa, Vértesboglár, Beloiannis, Besnyő, Kisapostag, Nadap, Vereb, Zichyújfalu, Gyúró, Kajászó, Balinka, Csákberény, Füle, Isztimér, Magyaralmás, Nagyveleg, Söréd, Bakonykúti, Csór, Csósz, Kőszárhegy, Moha, Nádasdladány, Pátka, Sárkeszi, Soponya
- A célterületen nincs szabad vállalkozási zóna.
- A célterületen létrejött Duna-mente – Fejér vármegye különleges gazdasági övezethez tartozó települések: Rácalmás, Iváncsa, Adony, Kulcs,
- Egyik település sem tartozik Világörökségi helyszín védőövezetébe.
- Világörökségi Várományos Helyszínek a célterületen:
 - A római birodalom határai –A dunai limes magyarországi szakasza: Baracs, Kisapostag, Rácalmás, Ercsi, Kulcs, Adony
- Magyarországi tájházak hálózata (Fejér vármegye) a célterületen: Sárreai Tájház – Füle; Tabajdi faluház
- Egyik település sem tartozik nemzeti parkhoz.

MEZŐFÖLD PROGRAM (DÉL-FEJÉR)



4. ábra A "Mezőföld Program (Dél-Fejér)" forrásfelhasználási mód áttekintő térképe || Forrás: saját szerkesztés

Területi fókusz: 22¹² település, három járásban

Két kedvezményezett járás, a komplex programmal fejlesztendő Sárbogárdi járás és a fejlesztendő Enyingi járás a kedvezményezett járások besorolásáról szóló 290/2014. (XI. 26.) Korm. rendelet szerint, valamint a Közép-Duna Menti Kiemelt Térség Dunaújvárosi járásba tartozó 3 településével kiegészülve (Daruszentmiklós, Előszállás, Nagykarcsony), az Országgyűlés 12/2020. (V. 5.) OGY határozata a Közép-Duna Menti Kiemelt Térség területi lehatárolásáról alapján. A forrásfelhasználási mód magában foglalja a megye komplex programmal fejlesztendő járását, amely így külön forrásfelhasználási módként nem jelenik meg. A vármegyei Integrált Területi Program kiemelt figyelmet fordít a Sárbogárdi komplex programmal fejlesztendő járásra és az Enyingi fejlesztendő járásra, kiegészülve a Közép-Duna Menti Kiemelt Térség előző kategóriákba nem tartozó 3 településével, külön forrásfelhasználási mód keretében (Mezőföld Program). Emellett a településdifferenciálásnál is kiemelt szempont a „Leszakadással veszélyeztetett települések” kategóriája (ld. az „5. A projektkiválasztás az FVITP 2021-2027 alapján – településdifferenciálás” fejezetet).

- Enyingi járás: Dég, Kisláng, Lajoskomárom, Lepsény, Mátyásdomb, Mezőkomárom, Mezőszentgyörgy, Szabadhídvég
- Sárbogárdi járás: Alap, Alsószentiván, Cece, Hantos, Igar, Mezőszilas, Nagylók, Sáregres, Sárkeresztúr, Sárszentágota, Vajta

¹² Enying és Sárbogárd járásközpontok a „Fejlesztési cél - Vármegye által kijelölt (nem FVS) városok fejlesztése forrásfelhasználási mód” célterület alá tartoznak.

- Dunaújvárosi járás: Daruszentmiklós, Előszállás, Nagykarácsony

A célterület rövid ismertetése

Mezőföld Fejér vármegye déli, fejlesztendő térsége az Észak-Tolna és Északkelet-Somogy határos területeivel együtt az ország egyik egységes belső perifériája, ahol gyenge a centrumok foglalkoztatási funkciója, kedvezőtlen a gazdasági szerkezet, valamint a belső kapcsolatok erőtlenek. A vármegye ezen része a két kedvezményezett járás: a komplex programmal fejlesztendő Sárbogárdi járás és a fejlesztendő Enyingi járás a kedvezményezett járasok besorolásáról szóló 290/2014. (XI. 26.) Korm. rendelet szerint.

A térségből 8 település (Alap, Alsószentiván, Cece, Daruszentmiklós, Előszállás, Nagykarácsony, Sáregres, Vajta) része a Közép-Duna menti kiemelt térségnek. A vármegye peremvidékén elhelyezkedő, járasszékhelyek nélküli térség fejlesztéspolitikai szempontból önállóan nem értelmezhető, ezért képezi részét a Mezőföld Program célterületnek. A térség települései demográfiai szempontból kedvezőtlen helyzetben vannak a Mezőföld egészéhez hasonlóan, hiszen az átlagosnál intenzívebb természetes fogyás és előregedés mellett folyamatos elvándorlás is jellemző. Fontos feladat a befektetés-ösztönzés segítése, különösen az élelmiszeriparban, a szociális gazdaság, a helyi gazdaság fejlődésének támogatása.

A faj- és fajtaszegény, intenzív, nagytáblás agrártermelés alacsony élőlétszám-igényű, így ezekben a jó agrárpotenciállal rendelkező kiterjedt térségekben foglalkoztatási problémákat okoz. E potenciál vidékfejlesztési szerepének erősítése érdekében speciális helyi termékek termesztése, a háztáji gazdaságok fejlesztése, a termékfeldolgozás bővítése, illetve halgazdaságok fejlesztése és az ezekre épülő agrárvertikum felépítése célszerű, a rövid ellátási láncok (REL) fejlesztésével. Így egyrészt a helyi, másrészt a környező turisztikai és ipari központok (Velencei-tó, Kelet-Balaton, Duna-mente) egészséges élelmiszerekkel való ellátásában is szerephez juthat.

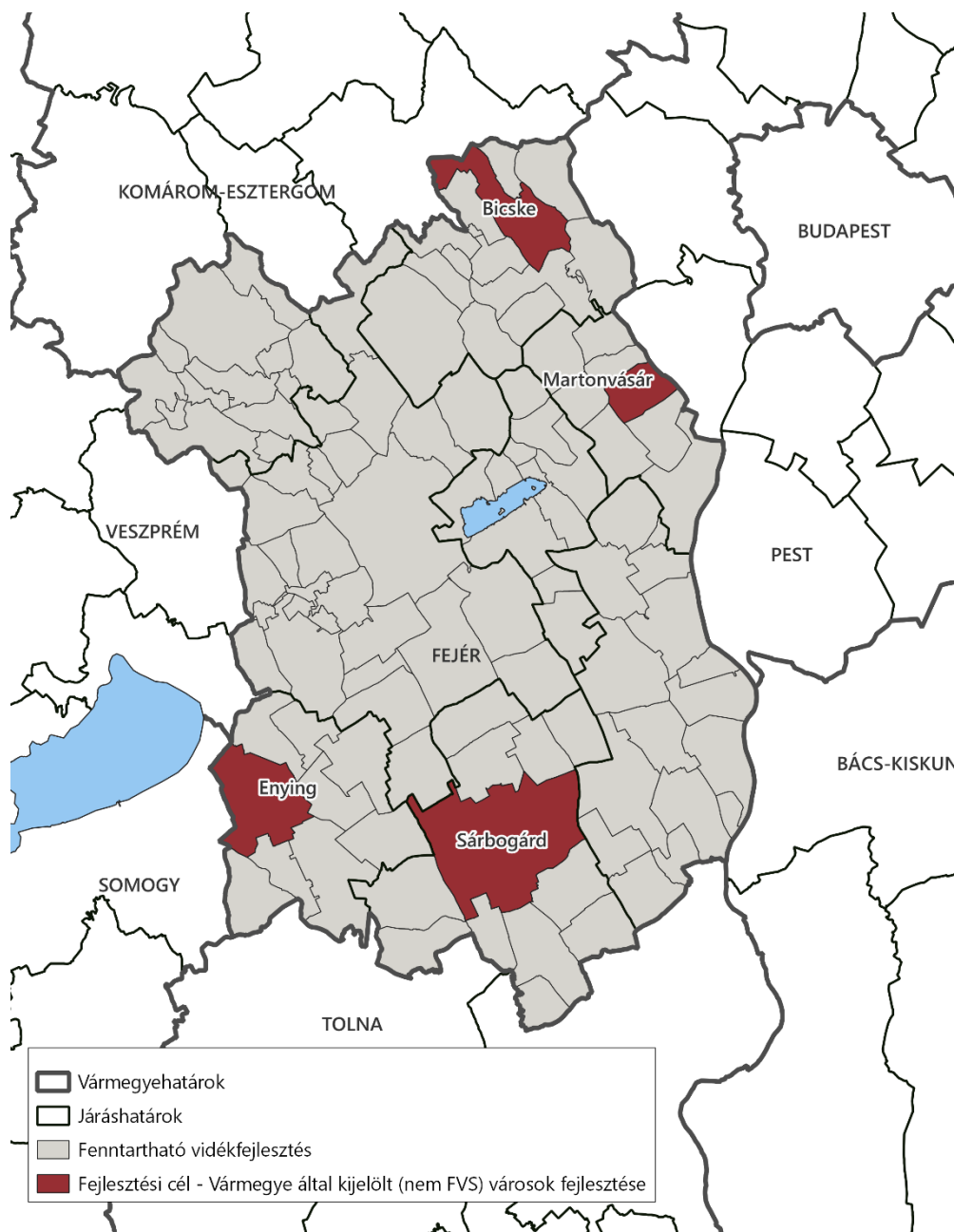
A leszakadó térségekben, településeken a társadalmi felzárkóztatás érdekében speciális képzési területekre és innovatív foglalkoztatási formák bevezetésére van szükség. A roma népesség aránya a vármegyében nem mondható magasnak, azonban azokon a településeken, ahol ez jellemző, a felzárkóztatás érdekében megkerülhetetlen a kérdés komplex kezelése.

Egyéb tércategóriák a célterületen:

- Városi jogállású település a célterületen Enying és Sárbogárd járásközpontok – ezen települések a „Fejlesztési cél - Vármegye által kijelölt (nem FVS) városok fejlesztése forrásfelhasználási mód” célterületbe tartoznak.
- Agglomerációk:
 - Székesfehérvári nagyvárosi településeggyüttes tagja az alábbi 3 település: Nagylók, Sárkeresztúr, Sárszentágota
- Önálló polgármesteri hivatal fenntartó önkormányzat a 22 településből összesen hat: Dég, Előszállás, Kisláng, Lajoskomárom, Lepsény, Sárkeresztúr
- Közös önkormányzati hivatal fenntartó települések székhelyei (5 település): Alap, Cece, Mezőszentgyörgy, Mezőszilas, Nagylók
- Közös önkormányzati hivatal fenntartó települések, ám nem székhelyei a közös önkormányzati hivatalnak (11 település): Alsószentiván, Daruszentmiklós, Hantos, Igar, Mátyásdomb, Mezőkomárom, Nagykarácsony, Sáregres, Sárszentágota, Szabadhídvég, Vajta
- A célterületen szabad vállalkozási zóna az enyingi és sárbogárdi járás összes települése – ám a dunaújvárosi járás három települése (Daruszentmiklós, Előszállás, Nagykarácsony) nem az.
- Egyik település sem tartozik Világörökségi helyszín védőövezetébe.

- Magyarországi tájházak hálózata (Fejér vármegye) a célterületen: Cecei Tájház – Cece; Tájház – Középbogárd; Mezőföldi Tájház –Dég
- Egyik település sem tartozik nemzeti parkhoz.

FEJLESZTÉSI CÉL - VÁRMEGYE ÁLTAL KIJELÖLT (NEM FVS) VÁROSOK FEJLESZTÉSE FORRÁSFELHASZNÁLÁSI MÓD



5. ábra "Fejlesztési cél - Vármegye által kijelölt (nem FVS) városok fejlesztése forrásfelhasználási mód" városai || Forrás: saját szerkesztés

- Területi fókusz: Fejér vármegye járásközpontjai közül a négy kisebb lélekszámú település

A célterület rövid ismertetése

A „Fejlesztési cél - Vármegye által kijelölt (nem FVS) városok fejlesztése forrásfelhasználási mód” azon városok körét takarja, amelyek járásközpontok ugyan, de az elfogadott TOP Plusz-ban meghatározott városkijelölési elvek alapján már nem tartoznak bele a Fenntartható városfejlesztés körébe. Ezen városok a vármegye nyolc járásközpontja közül a lakosságszámot tekintve kisebb városok. E város csoport is sokszínű, Bicske és Martonvásár szerepe jelentős a térségük dinamizálásában. Sárobgárd és Enying a rurális, periférikus helyzetű déli térség gyenge

centrumfunkciójú központjai, amelyek megerősítése szükséges ahhoz, hogy térségükre is húzó hatást tudjanak kifejteni.

KIEMELT KEDVEZMÉNYEZETTI FORRÁSFELHASZNÁLÁSI MÓD

- *TOP_Plusz-1.1.1 „Klímatudatosság, éghajlatváltozáshoz való alkalmazkodás” (500 000 000 forint)*
Az elfogadott TOP Plusz alapján bekerült új konstrukció keretében az éghajlatváltozáshoz történő alkalmazkodásra való felkészülést segítő beavatkozások támogathatóak, vármegyei koordinációval, mely indokolja a tématerület kiemelt eljárásrend szerinti megvalósítását. A felhívásra a TOP_Plusz-6.1.2 „4 és 5 számjegyű utak fejlesztése című felhívásról került 500 000 000 forint átcsoportosításra.
- *TOP_Plusz-6.1.2 „4 és 5 számjegyű utak fejlesztése” (2 275 500 000 forint):*
Minőségi fejlesztést igényel a vármegye alsórendű úthálózatának jelentős része. A fejlesztések célja, hogy a települések munkavállalói számára a betelepülő vállalkozások és a fejlesztett üzleti infrastruktúra elérhetősége javuljon.
A Magyar Közút Nonprofit Zrt. a Fenntartható városfejlesztés forrásfelhasználási módra allokált 1 087 500 000 forint összegre is jogosult alacsonyabb rendű úthálózati infrastruktúra fejlesztéseket tervezni.
- *TOP_Plusz-3.1.1 „Megyei foglalkoztatási-gazdaságfejlesztési együttműködések” (Fejér Vármegyei Önkormányzat, 3 301 000 000 forint)*
A TOP keretében kialakult vármegyei szintű foglalkoztatási-gazdaságfejlesztési együttműködés (paktum) folytatása. Térség-specifikus foglalkoztatási-gazdaságfejlesztési együttműködések ösztönzése (pl. helyi termék- vagy szolgáltatásfejlesztés, szociális gazdaság fejlesztése, befektetés-ösztönzés), Munkaerőpiaci programok, a célcsoport képzéséhez, foglalkoztatásához, foglalkoztatást elősegítő szolgáltatásához kapcsolódó tevékenységek (pl. munkaerőpiaci alkalmazkodás támogatása, bértámogatás, vállalkozóvá válást elősegítő támogatás, munkaerő-mobilitási akciók, kezdeményezések támogatása).
- *TOP_Plusz-3.1.3 „Helyi humán fejlesztések” – Vármegyei felzárkózás-politika és identitás (Fejér Vármegyei Önkormányzat, 448 000 000 forint)*
A projekt célja egyrészt a vármegyei szinten kialakult felzárkózás-politikai együttműködések és koordinációs rendszer továbbfejlesztése a meglévő szolgáltatások összehangolása és a szolgáltatási hiányok felszámolása érdekében, az EFOP-1.6.3 intézkedés keretében elindult fejlesztés folytatásával. Másrészt a vármegyei identitás és társadalmi kohézió erősítése a közösségek kezdeményező- és cselekvőképességének fejlesztésével, a közösségi szerepvállalás és a térséghez való kötődés erősítésével, a TOP-5.3.2 intézkedés keretében elindult fejlesztés folytatásával. Jelentősen hozzájárul egyfelől a Népeség megtartása és munkaerő minőségi fejlesztése és a Területi különbségek mérséklése, jobban összetartó, szociálisan érzékenyebb vármegye stratégiai célok eléréséhez, másfelől a Helyi identitás és közösségek megerősítése stratégiai cél eléréséhez, melyek szintén alátámasztják kiemelt kezelésének igényét.
- *TOP_Plusz-3.3.3 „Köznevelési infrastruktúra fejlesztése” (tankerületi központok, 2 265 000 000 forint)*
A forrásfelhasználásban a köznevelési intézmények felújítása, korszerűsítése, átalakítása, bővítése, többfunkcióssá tétele, műszaki színvonalának emelése és kapcsolódó eszközbeszerzés támogatható. A vármegyei keret 100%-a tankerületi központokra került

allokálásra, települési önkormányzatok, mint tulajdonosok nem jogosultak támogatási kérelem benyújtására.

A tankerületi központok a Fenntartható városfejlesztés forrásfelhasználási módra allokált 2 186 000 000 forint összegre is jogosultak köznevelési infrastruktúra fejlesztéseket tervezni a TOP_Plusz-3.4.1 „Fenntartható humán infrastruktúra” konstrukción belül.

- *TOP_Plusz-6.1.4-21 „Aktív turizmus fejlesztése” (1 215 165 644 forint):*
Az ITP 3.0 során új felhívás került betervezésre, mely korábban a Fejlesztési cél: „Aktív turizmus fejlesztése” forrásfelhasználási módon szerepelt. A vármegye kisebb földrajzi egységekre történő szétbontása nem indokolt, az alábbiak miatt.

Fejér vármegye fontos célja, hogy a Budapest környéke turisztikai térség mellett a vármegye többi részének fejlesztésére is kiemelt figyelmet fordítson, átjárhatóvá és megismerhetővé téve a vármegye ismert és kevésbé ismert turisztikai adottságait, hálózatos formában. Ez azért is indokolt, mert ezen térségekben csak alacsony számú és költségvetésű projektötlet merült fel az előzetes felmérések alapján és azok egy része nem illeszthető a vonatkozó pályázati felhívás támogatható területeihez, holott mind természeti, mind kulturális örökség szempontjából gazdag kínálattal rendelkeznek. A jelzett projektötletek jellemzően a 6.1.3 „Helyi és térségi turizmusfejlesztés” konstrukcióhoz illeszkednek, pl. kerékpárutak építése. Emiatt szükséges vármegyei szinten koordinálni és megvalósítani egy hálózatos, több állomásos, az egész vármegyét lefedő komplex aktív turisztikai fejlesztést, folyamatosan egyeztetve. Lehetséges konzorciumi partnerek: Fejér Vármegyei Önkormányzat, érintett térségi fejlesztési tanácsok és települések, Aktív- és Ökoturisztikai Fejlesztési Központ (AÖFK), érintett szakági partnerek (pl. sportszövetségek). A források felhasználásának koordinációjában közreműködik az AÖFK. A keretösszeg ezért részben vármegyei szinten, kiemelt eljárásrendben kerülhet felhasználásra. A másik rész a „Fejlesztési cél - aktív turizmus fejlesztése forrásfelhasználási mód” keretében, sztenderd eljárásrend szerint használható fel.

A keretösszeg egy részének kiemelt eljárásrendben történő felhasználása biztosítja, hogy a vármegyei fejlesztések során elkerüljük a párhuzamos tevékenységeket és garantáljuk, hogy a megvalósuló beruházások nem pontszerű fejlesztések legyenek, hanem

- azonos arculattal rendelkező,
- szakmai szempontok figyelembevételével készült,
- a teljes vármegyei turisztikai hálózati elemeit megalkotó,
- egységes marketing és kommunikációs tevékenységgel népszerűsíthető,
- egymással együttműködve üzemelő helyszínekből álló útvonalfejlesztések jöjjenek létre.

A kiemelt eljárásrendnek köszönhetően a vármegyei keret felhasználása úgy történik meg, hogy a különböző túratípusok (gyalogtúra, kerékpártúra, vízitúra, lovaglás) kedvelőit egyszerre kiszolgáló infrastruktúra fejlesztések jöjjenek létre, azokon a kiemelt helyszíneken, amelyeket ezen aktív szabadidős szakágak használnak. Az egymástól függetlenül fejlesztett, csupán egy túratípust érintő helyszínek helyett így olyan fejlesztések jönnek létre, ahol a turisták válhatnak a különböző túratípusok között, megpihenhetnek, információt szerezhetnek, biztonságos és színvonalas körülmények között tölthetik szabadidejüket.

A Fejér Vármegyei Önkormányzat célja, hogy a teljes vármegyét behálózó, illetve a vármegye határain túlnyúló, országos jelentőségű útvonalhálózatok fejlesztése valósuljon meg, a térségbe érkező aktív turisták pedig egységesen magas szolgáltatási színvonallal találkozzanak a teljes régióban. A kiemelt eljárásrendben lefolytatott eljárás azt garantálja, hogy a vármegyében megvalósuló összes beruházás megfeleljen a Nemzeti Aktív Turisztikai Stratégiában meghatározott fejlesztési irányelveknek és stratégiai céloknak.

Fejér vármegye természeti, táji, épített környezeti értékei révén az idegenforgalom számára kedvező vonzerő-kínálattal rendelkezik. A kulturális örökség dominanciája jellemző, amely köré a rendszeres jelleggel megtartott rendezvények fonódnak. Másodikként a természeti, tájképi értékek sorakoznak fel, amelyre az aktív turizmus és a kapcsolódó szolgáltatások épülnek. A vármegye egyik fontos célja, hogy a Budapestről és agglomerációjából érkező turisták tartózkodási idejének és költési hajlandóságának növekedését ki tudja használni, a tájképi, terepi adottságokon alapuló, az aktív szabadidő eltöltésére alkalmas helyszínek és módok fejlesztésével (elsősorban kerékpáros, természeti-öko, gyalogos, illetve lovas vagy éppen vízi túratípusok). Ezek a fejlesztések javítják a vidéki munkalehetőségeket, illetve kedvezően hatnak a helyi gazdasági folyamatokra is.

A források felhasználásának koordinációjában közreműködik az Aktív- és Ökoturisztikai Fejlesztési Központ. A beavatkozás a vármegye egész területére érvényes a Fenntartható városfejlesztés alá tartozó városok kivételével.

FEJLESZTÉSI CÉL - AKTÍV TURIZMUS FEJLESZTÉSE

Az ITP 3.0 során új felhívás került betervezésre TOP_Plusz-6.1.4-21 „Aktív turizmus fejlesztése” címmel. A keretösszeg részben vármegyei szinten, standard eljárásrendben kerülhet felhasználásra (1 215 165 644 forint), melyet a „Fejlesztési cél – aktív turizmus fejlesztése” megnevezésű forrásfelhasználási módra szükséges betervezni. Ezen forrásfejlesztési mód keretében jellemzően a nem vármegyei szintű koordinációt igénylő fejlesztések támogatását kívánjuk elősegíteni.

Fejér vármegye természeti, táji, épített környezeti értékei révén az idegenforgalom számára kedvező vonzerő-kínálattal rendelkezik, mely megállapítás már a kiemelt kedvezményezett forrásfelhasználási módnál is bemutatásra került. A kulturális örökség dominanciája jellemző, amely köré a rendszeres jelleggel megtartott rendezvények fonódnak. Másodikként a természeti, tájképi értékek sorakoznak fel, amelyre az aktív turizmus és a kapcsolódó szolgáltatások épülnek. A vármegye egyik fontos célja, hogy a Budapestről és agglomerációjából érkező turisták tartózkodási idejének és költési hajlandóságának növekedését ki tudja használni, a tájképi, terepi adottságokon alapuló, az aktív szabadidő eltöltésére alkalmas helyszínek és módok fejlesztésével (elsősorban kerékpáros, természeti-öko, gyalogos, illetve lovas vagy éppen vízi túratípusok). Ezek a fejlesztések javítják a vidéki munkalehetőségeket, illetve kedvezően hatnak a helyi gazdasági folyamatokra is.

A források felhasználásának koordinációjában közreműködik az Aktív- és Ökoturisztikai Fejlesztési Központ. A beavatkozás a vármegye egész területére érvényes a fenntartható városfejlesztés alá tartozó városok kivételével.

5. A PROJEKTKIVÁLASZTÁS AZ FVITP 2021-2027 ALAPJÁN – TELEPÜLÉSDIFFERENCIÁLÁS

A településdifferenciálás célja, hogy segítse a projektkiválasztást az Integrált Területi Programban. Ahogy a területi kiválasztási kritériumok, úgy a településdifferenciálás is egy-egy témakör és terület egység kapcsán meglévő kiírások jobb forráselosztását támogatja, orientálhatja a támogatási kérelmeket és elősegíti az értékelésüket. ezzel segítve a vármegyék feladatát.

A településdifferenciálás az egyik eszköze lehet annak, hogy egyes források azon településeknél koncentrálódjanak, ahol ezek a projektek a legnagyobb hatást képesek elérni. Az így

meghatározott szempontok elősegítik a források koncentrációját, a települések közötti forrásverseny negatív hatásainak mérséklését, a döntések megalapozottabbá és objektívabbá tételét.

Fontos kiemelni, hogy az itt bemutatott település tipizálás az egyes támogatási kérelmek értékelésénél kerül felhasználásra (területspecifikus mellékletekben specifikálva), ahol a források minél jobb hasznosulása, a minél magasabb hatékonysága, továbbá a rászorultság egyaránt fontos szempont a kiválasztásnál. Mindezek mellett a település tipizálás alapján adható maximális pontszám csak egy részét teszi ki az összpontszámnak, és nem haladja meg annak 20%-át.

TELEPÜLÉSDIFFERENCIÁLÁSI SZEMPONTOK

A településdifferenciálás során a vármegye három főbb szempont keretében a települések tizennégy adottságát vizsgálta. Ezek összefoglalóan az alábbi táblázatban láthatók. A települések minden mutató kapcsán egy pontszámot kaptak és ezek összesítése alapján alakult ki a teljes megyei településdifferenciálási keretrendszer, a településtipizálás alapja. A településdifferenciáláshoz tartozó adatok és a módszertan pontos számadatait bemutató adatbázis a Fejér Vármegye Integrált Területi Program 2021-2027 mellékletét képezik¹³.

Demográfia maximálisan 45 pont	Lakónépesség száma - 2019
	Lakónépesség változás 2015-2019 (%)
	Öregedési index 2019
	Természetes szaporodás 2019 (‰)
	Vándorlási különbözet 2019 (‰)
	Tényleges szaporodás 2019 (‰)
Gazdaság maximálisan 45 pont	1 főre jutó SZJA - 2019
	1000 lakosra jutó SZJA adófizető 2019
	Iparűzési adó
	Idegenforgalmi adó
	Munkanélküliségi ráta 2019
	Munkanélküliségi ráta változása 2015-2019
Elérhetőség maximálisan 10 pont	Saját járásszékhely elérési ideje közúton a leggyorsabb úton 2019 (perc)
	Legközelebbi autópálya-csomópont elérési ideje közúton a leggyorsabb úton 2019 (perc)

Demográfia: Lakónépesség 2019

A megyei települések 2019-es lakónépességi adatai alapján 2-től 10 pontig terjedő intervallumban kaptak pontokat, az alábbiak szerint: 0-500 fő → 2 pont; 501-1000 fő → 4 pont; 1001-5000 fő → 6 pont; 5001-10000 fő → 8 pont; 10001 fő felett → 10 pont

Demográfia: Lakónépesség változás 2015-2019 (%)

A megyei települések a 2015-2019 közötti lakónépességszám változásuk arányában vettek részt a pontozásban. A 95% alatti lakónépesség változás (tehát csökkenés) esetén 2 pont; 95-98%

¹³ Tekintettel arra, hogy a településdifferenciálás eredményei már megjelent TOP Plusz felhívások területspecifikus mellékleteiben szereplő értékelési szempontok alapját is képezik, valamint arra, hogy a komplex mutatórendszer részben egymással összefüggő mutatókat is figyelembe vesz, melyek esetében fontos, hogy azonos időpontban érvényes adatokat használjon, a mutatórendszerhez tartozó adatok (pl. lakosságszám) nem kerültek frissítésre, a településdifferenciálás egységesen 2019-es adatokra épül.

között 4 pont; 98-102% között 6 pont; 102-105% között 8 pont; míg 105% felett 10 pont járt az adott településnek.

Demográfia: Öregedési index 2019

A megyei települések a számított öregedési index (száz gyermekkorúra jutó idősorú) alapján kaptak pontszámokat. 160% felett 2 pont, 120-160% között 4 pont, 100-120% között 6 pont, 80-100% között 8 pont, 80% alatt 10 pontot kaptak a települések.

Demográfia: Természetes szaporodás 2019 (‰)

A megyei települések pontokat kaptak a természetes szaporodás mutatószám alapján is. Itt -10‰ alatt 1 pont, -10- -4‰ között 2 pont, -4-0‰ között 3 pont, 0-4‰ között 4 pont, 4‰ felett 5 pont járt.

Demográfia: Vándorlási különbözet 2019 (‰)

A települések vándorlási különbözete is 1-5 pont közötti számozást kapott. Mínusz 15‰ alatt 1 pont, -15- -4‰ között 2 pont, -4-4‰ között 3 pont, 4-10‰ között 4 pont, 10‰ felett 5 pont járt.

Demográfia: Tényleges szaporodás 2019 (‰)

A települések tényleges szaporodás mutatója is 1-5 pont közötti számozást kapott. Mínusz 15‰ alatt 1 pont, -15- -4‰ között 2 pont, -4-4‰ között 3 pont, 4-10‰ között 4 pont, 10‰ felett 5 pont járt.

Gazdaság: 1 főre jutó SZJA 2019

Az első gazdasági szempontú mutatószám az egy főre jutó személyi jövedelemadót vizsgálta a települések körében, a mutatószám ezer forintban mér. 1500 alatt 2 pont, 1500-1700 között 4 pont, 1700-1900 között 6 pont, 1900-2100 között 8 pont, míg 2100 fölött 10 pont került kiosztásra egy település számára.

Gazdaság: 1000 lakosra jutó SZJA adófizető 2019

Egy másik gazdasági szempontú vizsgálati elem volt az ezer főre jutó személyi jövedelemadót fizetők száma. 530 fő alatt 2 pont, 530-560 között 4 pont, 560 fölött pedig 6 pont járt.

Gazdaság: Iparűzési adó 2019

További mutatószám az iparűzési és az idegenforgalmi adó párosa volt. Az IPA (helyi önkormányzatok helyi adó bevételeiből az iparűzési adó, 2019-es adat, forintban számolva) esetén 10 millió alatt 2 pont, 10-50 millió között 4 pont, 50 és 100 millió között 6 pont, 100 millió és 1 milliárd között 8 pont került kiosztásra. Egymilliárd felett 10 pontot kapott az adott település.

Gazdaság: Idegenforgalmi adó 2019

Az idegenforgalmi adó (IFA, helyi önkormányzatok helyi adó bevételeiből az idegenforgalmi adó, 2019-es adat, forintban számolva) esetén a bevétel nélküliek 2 pontot, 100 ezer forint bevétel 4 pontot, 100 ezer és egymillió között 6 pontot, egymillió és tízmillió között 8 pontot, míg 10 millió fölött 10 pontot kaptak a települések.

Gazdaság: Munkanélküliségi ráta 2019

A munkanélküliségi ráta mutató kapcsán a települések 2 és 6 pont között kaphattak: 5 fölötti eredmény esetén 2 pont járt, 2,5-5 közötti eredmény esetén 4 pont, míg 2,5 alatti eredmény esetén 6 pont járt.

Gazdaság: Munkanélküliségi ráta változása 2015-2019

A munkanélküliségi ráta változása is bekerült a településdifferenciálásba. Ezen esetben a változatlan (vagy növekvő) ráta 2 pontot, mínusz kettes csökkenésig 4 pont, míg mínusz 2 vagy alatta esetén 6 pont járt egy adott településnek.

Elérhetőség: Saját járasszékhely elérési ideje közúton a leggyorsabb úton 2019 (perc)

A településdifferenciálás harmadik szempontja az elérhetőség volt. Az első mutatószám az adott települést vizsgálva azt mutatta meg, hogy a településről az adott járasszékhelyig közúton a legrövidebben hány perc alatt lehet eljutni. Egytől ötig kaphattak a települések pontszámokat, 25 vagy több perc esetén 1 pont, 15-25 perc között 2 pont, 10-15 perc között 3 pont, 1-10 perc között 4 pont járt, míg 0 perc (tehát a járásközpont) esetén 5 pont járt.

Elérhetőség: Legközelebbi autópálya-csomópont elérési ideje közúton a leggyorsabb úton 2019 (perc)

A második mutatószám az adott települést vizsgálva azt mutatta meg, hogy a településről a legközelebbi autópálya-csomóponthoz közúton a legrövidebben hány perc alatt lehet eljutni. Egytől ötig kaphattak a települések pontszámokat, 25 vagy több perc esetén 1 pont, 15-25 perc között 2 pont, 10-15 perc között 3 pont, 1-10 perc között 4 pont járt, míg 0 perc (tehát a járásközpont) esetén 5 pont járt.

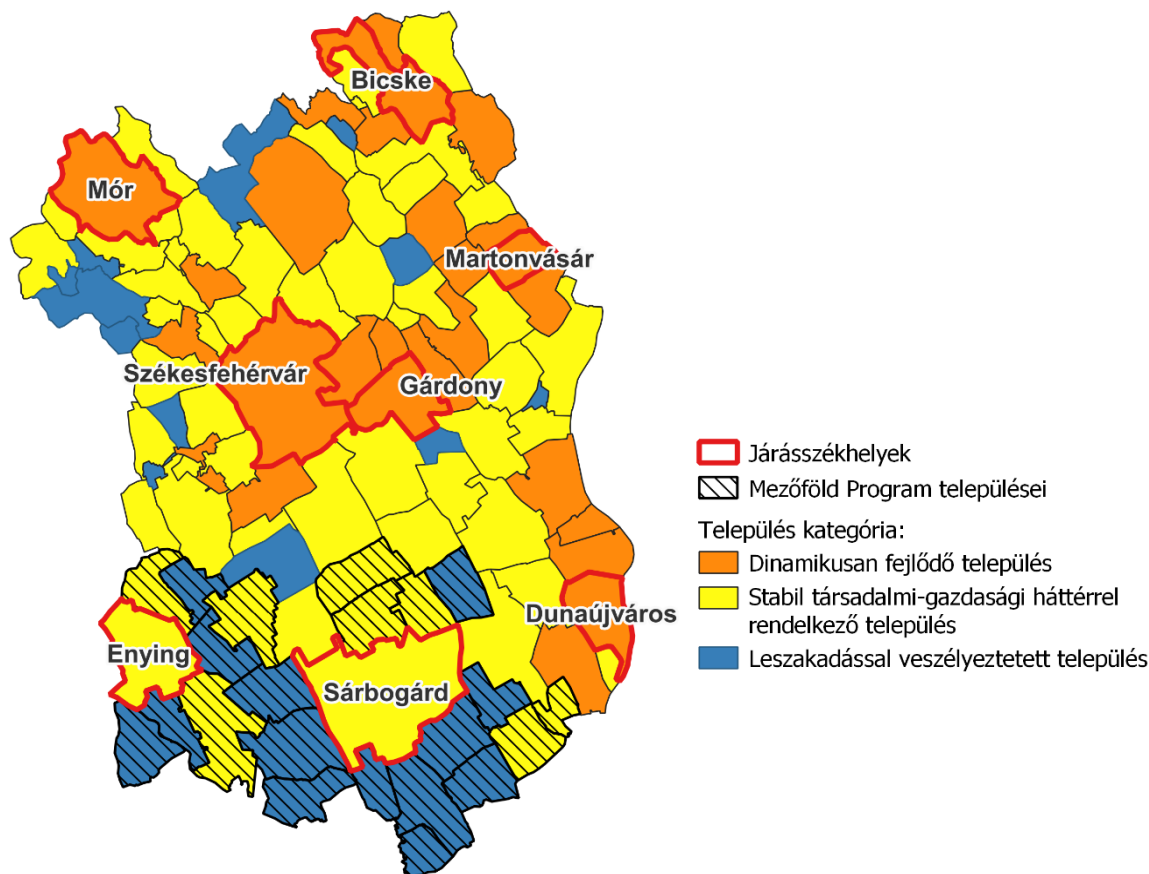
TELEPÜLÉSI KATEGÓRIÁK

Az itt bemutatott szempontok és az ahhoz rendelt mutatók kapcsán minden település olyan pontszámot kapott, amely kiszámolható volt az adott jelzőszám és pontozási beosztás alapján. Ezen pontszámok összesítése után előállt egy települési sorrend. A sorrendet megvizsgálva három települési kategória felállítására került sor:

- **Dinamikusan fejlődő települések:** a maximális 100 ponthoz képest minimálisan 65 pontot elért települések. Ez összességében 30 települést jelentett.
- **Stabil társadalmi-gazdasági háttérrel rendelkező települések:** a maximum 64 pontot, de minimum 51 pontot elért települések köre. Ez összességében 53 település.

- **Leszakadással veszélyeztetett települések:** huszonöt olyan település volt, amely 49 vagy kevesebb pontot ért el a településdifferenciálás során felállított keretrendszerben.

Településdifferenciálás



6. ábra Településdifferenciálás településkategóriáinak áttekintő térképe || Forrás: saját szerkesztés

A település tipizálás eredménye jól tükrözi a vármegye térszerkezeti jellegzetességeit. A hátrányosabb helyzetű Mezőföld települései jelentős részben a „Leszakadással veszélyeztetett települések” kategóriába tartoznak, és a Sárbogárdi és Enyingi járások egyetlen települése sem része a „Dinamikusán fejlődő” települési körnek. A fejlettebb északi és Duna-menti térségek települései ugyanakkor döntően a „Dinamikusán fejlődő települések” és a „Stabil társadalmi-gazdasági háttérrel rendelkező települések” kategóriák alá esnek. Az északi rész néhány előregedő kistelepülése ugyanakkor a „Leszakadással veszélyeztetett települések” kategóriába került. A 4. ábrán megjelenített térszerkezeten jól láthatóan kirajzolódik a megyeszékhely és a Velencei-tó térsége, valamint az M1, M6 és M7 autópályák által felűzött térségek, mint a vármegye legdinamikusabban fejlődő térségei. Ezzel szemben a vármegye déli részén szinte összefüggő belső periferiát alkot a leszakadással veszélyeztetett mezőföldi települések sora, mely a Mezőföld Program létjogosultságát, egyben a dél-fejéri térség felzárkóztatásának kiemelt jelentőségét is egyértelműen alátámasztja.

FENNTARTHATÓ VIDÉKFEJLESZTÉS TELEPÜLÉSEINEK DIFFERENCIÁLÁSA

Településkör adottságai

A Fenntartható vidékfejlesztés célterületének térségébe 78 települést tartozik, melyek lakónépessége 2019. év végi adatok alapján összesen 183.669 fő, ez Fejér vármegye lakosságának a közel a felét, 43,88%-át jelenti.¹⁴ A célterület hat járást érint, és kilenc városi jogállású település található itt (Aba, Adony, Bodajk, Csákvár, Ercsi, Polgárdi, Pusztaszabolcs, Rácalmás, Velence). A székesfehérvári (24) és a bicskei (14) járás adja a legtöbb települést a térségnek. 6000 fő feletti település Ercsi (7.985 fő), Polgárdi (6.908 fő) és Velence (6.787 fő), ezek a legnagyobb közösségek a célterületen, a túlnyomó többség azonban 1.000-4.000 fős népességgel bír – a legkisebbek Bakonykúti (162 fő), Bodmér (225 fő) és Újbarok (444 fő).

A lakónépesség szám változását 2014 és 2019 év vége között vizsgálva az látható, hogy a célterület települései kismértékben növekedtek: a hét évvel ezelőtti lélekszámhoz képest a 2019. év végi adatok átlagosan 3,75%-kal magasabbak, összességében 5.783-mal több ember él itt 2014-hez képest. Lakosságszám-arányosan a legnagyobb növekedés Sukoró, Velence, Nadap, Söréd, Bakonykúti esetén figyelhető meg, ezen településeken min. 20%-kal többen éltek 2019-ben, mint 2014-ben.

Az öregedési indexet tekintve a célterület településeinek többségére az elöregedés jellemző, fiatalodó korösszetételű lakosság mindössze 25 településen található. A legkedvezőbb mutatóval Úrhida (57%), Nadap (69%) és Tác (72%) rendelkezik, míg a leginkább elöregedő települések Kisapostag (192%), Gánt (219%) és Bodmér (245%). A népmozgalmat tekintve megállapítható, hogy a 78 település többségét természetes fogyás mellett pozitív vándorlási egyenleg jellemezte 2019-ben, a tényleges szaporodás összességében 46 település esetében volt pozitív, míg 32 településen negatív előjelű.

A gazdasági adatok közül az 1 főre jutó SZJA vonatkozásában a legmagasabb értékkel Sárkeresztés (2303 eFt), a legalacsonyabbal Gánt (1328 eFt) rendelkezik. Az iparűzési adó bevételt tekintve Rácalmás messze kiemelkedik a célterület települései közül, melyek összbevételének közel harmadát a Duna-menti település adta 2019-ben. Az idegenforgalmi adó esetében azonban Velence dominanciája még ennél is nagyobb volt, a 78 település összesített bevételének 77%-a itt realizálódott, miközben 53 település egyáltalán nem rendelkezett ilyen típusú bevétellel 2019-ben.

A foglalkoztatást tekintve a munkanélküliségi ráta 2019-ben Ercsire (5,2%) leszámítva minden településen 5% alatti volt, 2015-höz képest pedig 70 településen csökkent a munkanélküliek aránya. Az elérhetőség szempontjából a célterület települései jellemzően kedvező helyzetben vannak, a saját járásszékhely Bakonykútit (31 perc) leszámítva mindenhol fél órán belül elérhető, autópálya-csomópontokat tekintve pedig 13 település is közvetlen lehajtóval rendelkezik, míg ilyen szempontból a legtávolabbi települések Nagyveleg (40 perc) és Bakonycsérnye (43 perc).

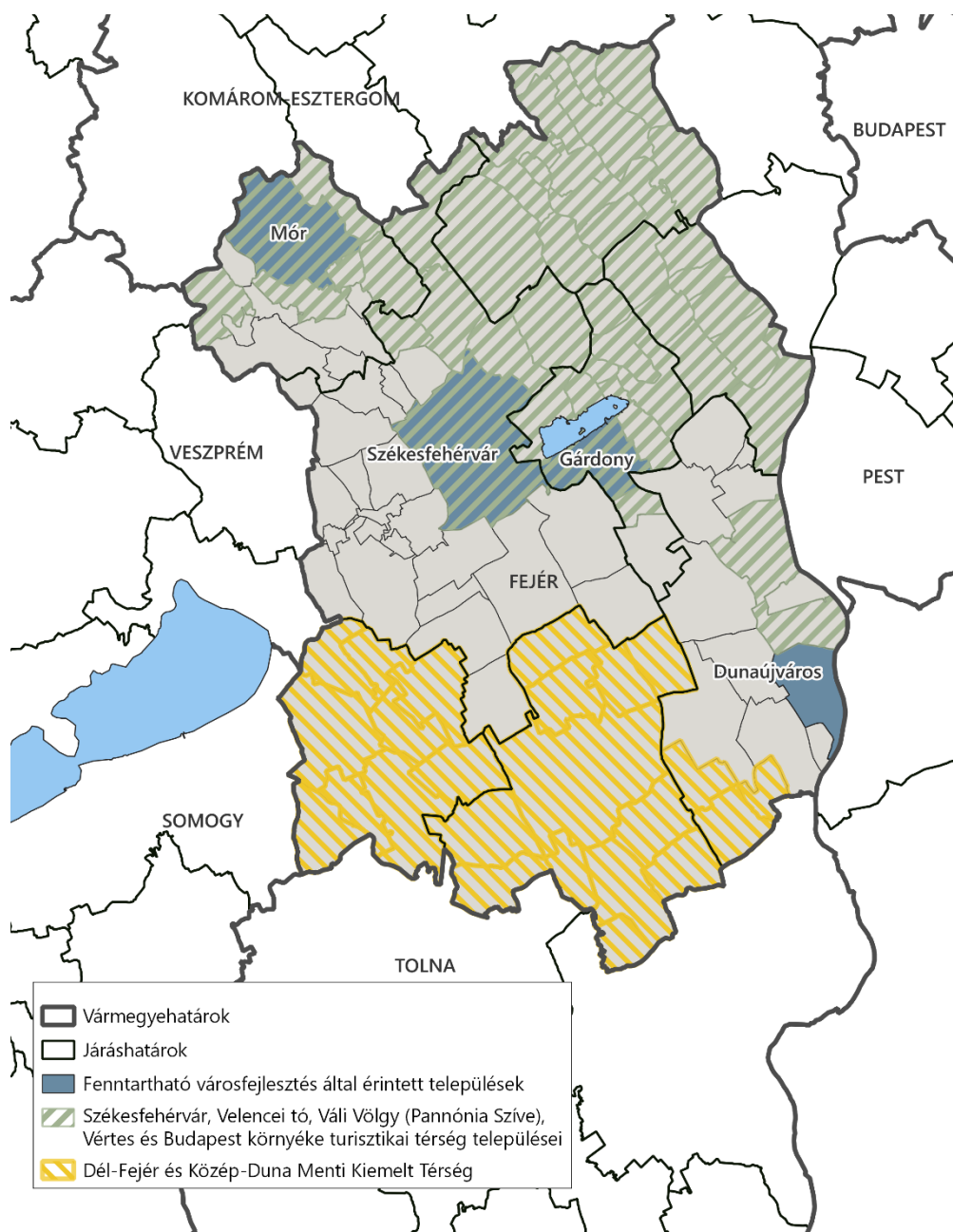
A vizsgált mutatók révén felállított 100 pontos rendszerben a Fenntartható vidékfejlesztés településeinek átlagpontszáma 60, összesen 24 település került a dinamikus fejlődő települések

¹⁴ A településdifferenciálás a 2020-2021 között lefolytatott tervezés során elérhető adatok alapján készült, a következő hét éves tervezési ciklusra (2021-2027). A felülvizsgálatok során az irányadó adatok továbbra is a tervezés során használt adatsorok, megőrzendő a tervezési anyagok integritását, az azokból levont megállapítások érvényességét.

közé, 43 a stabil társadalmi-gazdasági háttérrel rendelkező települések, 11 pedig a leszakadással veszélyeztetett települések közé tartozik.

Turisztikai alapú differenciálás

A „Fenntartható vidékfejlesztés” célterületen a településdifferenciálás egyik formája turisztikai alapú. Ezen települések által meghatározott területet két, egymással részben átfedő területi szerveződés adja: egyrészt a Velencei-tó és Térsége, Váli-völgy, Vértes Térségi Fejlesztési Tanács; másrészt a 429/2020. (IX. 14.) Korm. rendelet által meghatározott Budapest környéke turisztikai térség harminc Fejér vármegyei települése. A településdifferenciálás célja a turisztikai potenciálok területi koncentrációjából fakadó előnyök hasznosítása, az ilyen ágazati fejlesztések területi fókuszálása. A kiemelés a turizmusfejlesztés hangsúlyosságában, a természeti, kulturális és történelmi örökség ápolásában, azokhoz való hozzáférés javításában, a helyi környezet jobb megismerhetőségében, bemutathatóságában ölt testet. Ám mindemellett a térségben élők életfeltételeinek javítására, munkához jutásának elősegítésére és a térségek jövedelemtermelésének előmozdítására, az épített és természeti környezet fejlesztésének fenntartható fejlődés elveivel való megfelelő összhangjának megteremtésére, a közúti- és vízi közlekedés, a kerékpárutak, turistautak fenntartásának és fejlesztésének előmozdítására, elősegítésére is hangsúlyt helyez.



7. ábra A turisztikai alapú településdifferenciálás ábrázolása (zöld csíkozás) | Forrás: saját szerkesztés

Székesfehérvár; Velencei-tó, Váli-völgy (Pannónia Szíve); Vértes és az előbbi térségekhez nem besorolható, a Budapest környéke turisztikai térséghez tartozó Fejér vármegyei települések:

- **Székesfehérvár**
- Velencei-tó és Térsége, Váli-völgy, Vértes Térségi Fejlesztési Tanács: Alcsútdoboz, Bakonycsérnye, Baracska, Bicske, Bodajk, Bodmér, Csabdi, Csákberény, Csákvár, Csókakő, Etyek, Felcsút, Gánt, **Gárdony**, Gyúró, Kajászó, Kápolnásnyék, Lovasberény, Magyaralmás, Martonvásár, **Mór**, Nadap, Pákozd, Pátka, Pázmánd, Pusztavám, Sukoró, Szár, Tabajd, Tordas, Vál, Velence, Vereb, Vértesacska, Vértesboglár, Zámoly és Zichyújfalu (Komárom-Esztergom megyei tagtelepülések: Bajót, Bokod, Héreg, Nyergesújfalu, Oroszlány, Szárliget, Tarján, Várgesztes, Vértesomlói)

- 429/2020. (IX. 14.) Korm. rendelet által meghatározott Budapest környéke turisztikai térség 30 Fejér vármegyei települése (azon települések kivételével, amelyek a fenti felsorolásban már szerepeltek): Adony, Ercsi, Óbarok, Rácalmás
- Pannónia Szíve térség fenti lehatárolásokban nem szereplő települései: Mány, Ráckeresztúr, Újbarok

MEZŐFÖLD PROGRAM TELEPÜLÉSEINEK DIFFERENCIÁLÁSA

Településkör adottságai

A Mezőföld Program célterületének térségébe 22 település tartozik, melyek lakónépessége 2019 év végi adatok alapján összesen 33.439 fő, ez Fejér vármegye lakosságának a közel 8%-át teszi ki. A célterület három járást érint (dunaújvárosi, sárbogárdi és enyingi), városi jogállású település nem található (Sárbogárd és Enying ugyanis a „Fejlesztési cél - Vármegye által kijelölt (nem FVS) városok fejlesztése” forrásfelhasználási mód alá tartozik), nagyközség viszont Előszállás, Lajoskomárom, Lepsény és Cece. 2500 fő feletti település Lepsény (2.965 fő), Cece (2.586 fő) és Kisláng (2511 fő), ezek a legnagyobb közösségek a célterületen, a túlnyomó többség azonban 800-2.000 fős népességgel bír – a legkisebbek Alsószentiván (607 fő), Sáregres (740 fő) és Mátyásdomb (751 fő).

A lakónépesség szám változását 2014 és 2019 év vége között vizsgálva az látható, hogy a célterület települései kis mértékben csökkentek: a hét évvel ezelőtti lélekszámhoz képest a 2019 év végi adatok átlagosan 3,3%-kal alacsonyabbak, összességében 926-tal kevesebb ember él itt 2014-hez képest. A legnagyobb csökkenés Vajta és Igar esetén figyelhető meg, ezen településeken min. 14%-kal kevesebben éltek 2019-ben, mint 2014-ben.

A korösszetételt tekintve a településeket 3 kivétellel előregedés jellemzi, a legkedvezőtlenebb helyzetben Alsószentiván (203%-os öregedési index érték) és Igar (207%) van, miközben Mezőszentgyörgyön a mutató értéke 86%, Kislángon pedig 80%. Kiemelkedően fiatalodó korösszetételű település az egész vármegyét tekintve Sárkeresztúr, ahol 100 fő 14 év alatti lakosra mindössze 32 fő 65 év feletti jut.

A népmozgalom szempontjából a térség települései változatos képet mutattak 2019-ben. Míg a természetes szaporodás csak 3 településen volt pozitív előjelű (Sárkeresztúr, Vajta, Kisláng), addig a vándorlási különbözetet tekintve a települések felére vándorlási többlet, felére pedig vándorlási veszteség volt jellemző. Összességében a tényleges szaporodás Sáregresen volt a legmagasabb (28%-os növekedés), Igar esetében pedig a legalacsonyabb (37%-os fogyás).

A gazdasági adatokat tekintve az 1 főre jutó SZJA szempontjából a térség összes települése a vármegyei átlag (1826 eFt) alatt volt 2019-ben, a legmagasabb érték Nagylókon (1805 eFt), a legalacsonyabb pedig Sárkeresztúron (867 eFt) volt. Az iparüzési adóból származó bevétel Lepsény kivételével (119 mFt) minden településen 100 millió Ft alatt volt a 2019-es adatok szerint, Sáregres, Alsószentiván és Vajta esetében a 10 millió Ft-ot sem érte el. Idegenforgalmi adó bevétellel a 22 település közül mindössze Vajta és Lajoskomárom rendelkezett.

A vármegye egészét tekintve a munkanélküliségi ráta értéke 2019-ben 2,9% volt, a Mezőföld Program összes települése ennél kedvezőtlenebb értékkel bír. Hantos és Lajoskomárom esetében a munkanélküliség mindössze 3,1%-os volt, Igaron viszont meghaladta a 8%-ot. Hozzá kell tenni ugyanakkor, hogy 2015-höz képest a mutató értéke utóbbi településen csökkent a legnagyobb mértékben, 7 százalékponttal.

A saját járásközpont elérhetőségét tekintve a célterület települései relatíve kedvező helyzetben vannak, a székhely települések minden esetben 25 percen belül elérhetők. Autópálya csomópont viszont mindössze 4 településről érhető el 15 percen belül, Igar esetében ez az érték már 36 perc.

Összességében a 100 pontos rendszerben a 22 település átlagpontoszáma mindössze 48 pont, és egyetlen település sem került a dinamikusan fejlődő települések csoportjába. A célterületen 8 stabil társadalmi-gazdasági háttérrel rendelkező település, valamint 14 leszakadással veszélyeztetett település található. Kiemelendő, hogy a vármegye déli határa menti települések szinte összefüggő, leszakadással veszélyeztetett térséget alkotnak.

Kiemelt vagy kedvezményes státuszról fakadó településdifferenciálás

A célterület egyik kedvezményezett járása a komplex programmal fejlesztendő Sárbogárdi járás¹⁵. A területen az alábbi települések találhatóak:

- Járásszékhely: Sárbogárd
- A kijelölt célterület települései: Alap, Alsószentiván, Cece, Hantos, Igar, Mezőszilas, Nagylók, Sáregres, Sárkeresztúr, Sárszentágota, Vajta

A célterület másik kedvezményezett járása a fejlesztendő Enyingi járás¹⁶. A területen az alábbi települések találhatóak:

- Járásszékhely: Enying
- A kijelölt célterület települései: Dég, Kisláng, Lajoskomárom, Lepsény, Mátyásdomb, Mezőkomárom, Mezőszentgyörgy, Szabadhídvég

Kiemelt térség a vármegyében a Közép-Duna Menti Kiemelt Térség, amelybe a vármegye 8 települése tartozik. Ezek az alábbiak:

- Sárbogárdi járás öt települése: Alap, Alsószentiván, Cece, Sáregres, Vajta
- Dunaújvárosi járás három települése: Daruszentmiklós, Előszállás, Nagykarácsony

A Sárbogárdi járás települései közül az 1186/2020. (IV.28.) Korm. határozat értelmében Sárkeresztúr résztvevője a Felzárkózó települések (FETE) programnak, míg Cece ugyanezen kormányhatározat értelmében a Kedvezményezett Települések Gazdaságélénkítő Programjának (GÉP) második ütemébe, Szabadhídvég pedig az 1057/2021. (II. 19.) Korm. határozat szerint a GÉP 3. ütemébe kapott besorolást. Az utóbbi kormányhatározat a GÉP további ütemeibe javasolja az Enyingi járásból Dég, Kisláng, Lajoskomárom és Mátyásdomb, a Sárbogárdi járásból pedig Igar, Mezőszilas, Sárszentágota és Vajta településeket.

¹⁵ A kedvezményezett járasok besorolásáról szóló 290/2014. (XI. 26.) Korm. rendelet szerint.

¹⁶ A kedvezményezett járasok besorolásáról szóló 290/2014. (XI. 26.) Korm. rendelet szerint.

6. A TERÜLETSPECIFIKUS KIVÁLASZTÁSI KRITÉRIUMOK SZÜKSÉGESSÉGE ÉS KAPCSOLATA AZ FVITP 2021-2027 DOKUMENTUMMAL

A VÁRMEGYEI DÖNTÉSHOZATAL RENDSZERE

Az Irányító Hatóság (IH) által értékelt támogatási kérelmeket a Fejér Vármegyei Önkormányzati Hivatalon belül elkülönült szervezeti egység, a Jogi, Hatósági, Kommunikációs és Pályázati Főosztály megvizsgálja a vármegye által meghatározott területi kiválasztási kritériumok alapján, majd előkészíti döntésre a vármegyei közgyűlés számára. A döntés-előkészítési feladatot ellátó munkatársak megfelelnek a közszolgálati tisztviselők képesítési előírásairól szóló 29/2012. (III. 7.) Korm. rendeletben meghatározott "Település-, terület- és vidékfejlesztési, település-üzemeltetési feladatkör" képzettségi előírásainak.

Döntéshozatal

A Fejér Vármegyei Közgyűlés Fejér Vármegyei TOP Projekt Bizottsága a Fejér Vármegyei Önkormányzat Szervezeti és Működési Szabályzatáról szóló 16/2022. (XI.21.) önkormányzati rendelet 1. melléklet 9. pontja alapján – átruházott hatáskörében – figyelemmel a 2021-2027 programozási időszakban az egyes európai uniós alapokból származó támogatások felhasználásának rendjéről szóló 256/2021. (V. 18.) Korm. rendelet 117. § (4) bekezdésére – zárt ülésen, egyszerű többséggel dönt a támogatási kérelmek támogathatóságáról. A vármegyei közgyűlés tagjai az elnököt delegálják tagként, az alelnököt pedig póttagként a döntés-előkészítő bizottságba (DEB). A folyamat során a vármegyei döntés-előkészítésbe és döntéshozatalba bevont személyek titoktartási és összeférhetetlenségi nyilatkozatot tesznek.

Azon felhívások esetében, melyekre nem csak a területi szereplő vagy többségi tulajdonában lévő gazdasági társasága jogosult támogatási kérelmet benyújtani, az IH a benyújtott támogatási kérelmekről születő döntés megalapozása érdekében DEB-et hív össze, melynek a vármegyei közgyűlés által delegált személy is tagja. Egy kérelem kizárólag akkor támogatható, ha az IH és a vármegye által delegált tag is támogatja azt.

A területspecifikus kiválasztási kritériumok biztosítanak a majdani projektértékelési szempontrendszerhez elvi keretet, így elsősorban a vármegyei tervezésben érvényesített specifikumait kell, hogy tükrözzék a TOP Plusz forrásainak vármegyei felhasználása során, továbbá a vármegyei koncepcióból és területfejlesztési programból, valamint az ITP 2021-27 területi tervezési szempontból meghatározott céljainak, célterületeinek prioritizálását szükséges biztosítani.

A TOP Plusz keretében támogatható projektek – a korábbi időszakhoz hasonlóan – az Irányító Hatóság és a területi szereplők által kialakított kiválasztási szempontrendszer mentén kerülnek értékelésre. Ennek értelmében tehát az Irányító Hatóság határozza meg azokat a szakmai szempontokat, amelyek alapján a projektek meghatározott minimumot elérve teljesítik a támogathatóság szakmai színvonalát. Emellett a projektek a területi szereplők által, a vármegye szempontjából fontos kiválasztási kritériumok mentén is vizsgálatra kerülnek, így alakul ki az a projektkör, amelyek támogatásra javasolhatók.

A TOP Plusz Monitoring Bizottság által elfogadott általános formai és felhívás specifikus területspecifikus kiválasztási kritériumokat a vármegyei felhívásokra vonatkozóan az 1. sz. függelék tartalmazza.

Fejér vármegye a területfejlesztési koncepciójából, illetve programjából az alábbi szempontokat határozza meg, melyek mentén a támogatási kérelmek értékelésre kerülnek:

FEJÉR VÁRMEGYE ÁLTAL TÁMASZTOTT KRITÉRIUMOK	
KRITÉRIUM MEGNEVEZÉSE	TARTALMI MAGYARÁZAT
1. ILLESZKEDÉS A TERÜLETFEJLESZTÉSI KONCEPCIÓ ÉS PROGRAM CÉLJAIHOZ	A kiválasztási kritérium a területfejlesztési koncepció és program valamely konkrét céljához/céljaihoz, és az abból levezetett felhívás céljaihoz való szoros illeszkedést és kapcsolódást vizsgálja, beleértve a kiemelt térség céljait is.
2. HOZZÁJÁRULÁS A TERÜLETI FELZÁRKÓZÁSHOZ	A kiválasztási kritérium azt vizsgálja, hogy a támogatási kérelem az adott földrajzi területen belül elősegíti-e bármilyen egyensúlytalanság (gazdasági, társadalmi, környezeti) kiküszöbölését, hozzájárul-e a munkahelymegőrzéshez és munkahelyteremtéshez. A területi különbségek csökkentése kiemelt cél, amely a megye területfejlesztési dokumentumaiban is hangsúlyosan jelenik meg (pl. komplex programmal fejlesztendő járások dedikált fejlesztése, kedvezményezett járások, szabad vállalkozási zónák, kedvezményezett települések). A kiválasztási kritérium figyelembe veszi a települések népességszámát, a népességszám alakulását, a települési gazdasági erőt), a főbb foglalkoztatási mutatók értékét.
3. VÁROS – VIDÉK EGYÜTTMŰKÖDÉSÉNEK ERŐSÍTÉSE	A kiválasztási kritérium azt vizsgálja, hogy a támogatási kérelem elősegíti-e a város és vidéke közötti együttműködést.
4. REZILIENCIA FEJLESZTÉSE	A kiválasztási kritérium azt vizsgálja, hogy a támogatási kérelem elősegíti-e a szereplők rezilienciájának növelését, a váratlan események kedvezőtlen hatásainak mérséklésének képességét, elősegíti-e a klímaváltozás hatásainak enyhítését, alkalmaz-e klímasemleges megoldásokat.
5. A DIGITÁLIS ÁTÁLLÁST ELŐSEGÍTŐ PROJEKTEK	A kiválasztási kritérium azt vizsgálja, hogy a támogatási kérelem elősegíti-e a nagyobb fokú digitalizálódást, új technológiák alkalmazását.

6. KOMPLEX BERUHÁZÁSOK ELŐNYBEN RÉSZESÍTÉSE	A támogatási kérelem több települési, térségi, vármegyei szereplőt érint, kooperatív jellegű megoldások és megvalósítói összetételt mutat-e a projektjavaslat.
--	--

7. A FVITP 2021-2027 INDIKÁTORVÁLLALÁSAI

Fejér vármegye indikátorvállalásai:

Prioritási tengely	Indikátor		Mértékegység	Mérőföldkő 2024	Forrásarányos célérték (2024)	Megye által vállalt mérőföldkő (2024)	Célérték 2029	Forrásarányos célérték (2029)	Megye által vállalt célérték (2029)
	Azonosító	Megnevezés							
TOP_Plusz-1	RCO26	Az éghajlatváltozáshoz való alkalmazkodás céljából épített vagy felújított zöld infrastruktúra	ha	7,15	0,20	0,19	67,88	1,91	1,91
TOP_Plusz-1	RRC35	Árvízvédelmi intézkedésekkel érintett lakosság	fő	nem releváns	0	0	143 555	6 150	6 150
TOP_Plusz-1	RCO58	Támogatott célzott kerékpáros infrastruktúra	km	21,75	1,21	1,16	408,98	22,50	22,50
TOP_Plusz-1	RRC64	A célzott kerékpáros infrastruktúra éves felhasználói	fő/év	nem releváns	0	0	1 810 794	99 585	99 585
TOP_Plusz-1	TPO08	A rehabilitált talaj összkiterjedése	ha	<i>törölt indikátor</i>	<i>törölt indikátor</i>	<i>törölt indikátor</i>	<i>törölt indikátor</i>	<i>törölt indikátor</i>	<i>törölt indikátor</i>
TOP_Plusz-1	TPO10	Kialakított új, forgalomcsillapító övezetek száma	db	7	0	0	65	3	3
TOP_Plusz-1	TPO11	Fejlesztéssel érintett közösségi területek nagysága	m ²	0	0	0	76 009	4 067	4 067
TOP_Plusz-1	TPO12	Megvalósított megyei szemléletformáló és tudatosságnövelő programok száma	db	0	0	0	19	1	1
TOP_Plusz-1	TPO35	Bel- és csapadék-vízvédelmi létesítmények hossza	m	<i>törölt indikátor</i>	<i>törölt indikátor</i>	<i>törölt indikátor</i>	<i>törölt indikátor</i>	<i>törölt indikátor</i>	<i>törölt indikátor</i>

FEJÉR VÁRMEGYE INTEGRÁLT TERÜLETI PROGRAM 2021-2027

TOP_Plusz-1	RCO65	Az új vagy korszerűsített szociális lakások kapacitása	fő	0	0	0	815	29	29
TOP_Plusz-1	TPR09	A projekt keretében integrált területre költözők száma	fő	nem releváns	0	0	123	5	5
TOP_Plusz-1	RCO46	Átépített vagy korszerűsített közutak hossza – nem TEN-T	km	13,35	1,122	1,050	125,48	10,30	10,41
TOP_Plusz-2	RCO19	Jobb energiahatékonyságú középületek	m ²	39 718,31	1 738,95	1 672,64	309 509,11	13 203,97	13 203,97
TOP_Plusz-2	RRC26	Éves primerenergia-fogyasztás	MWh/év	nem releváns	0,00	0	46 425,82	1 980,58	1 980,58
TOP_Plusz-2	RRC29	Becsült üvegházhatásúgáz-kibocsátások	CO ₂ t/év	nem releváns	0,00	0	27 097,70	1 156,02	1 156,02
TOP_Plusz-2	RCO22	Megújuló energiát előállító addicionális termelőkapacitás (ebből: villamos energia, hőenergia)	MW	1,84	0,08	0,08	14,30	0,62	0,62
TOP_Plusz-2	RRC31	Összes előállított megújuló energia (ebből: villamos energia, hőenergia)	MWh/év	nem releváns	0,00	0	15 694,68	669,56	669,56
TOP_Plusz-2	TPO09	Fejlesztéssel érintett fürdők száma	db	1	1,00	1	8	1	1
TOP_Plusz-3	TPO05	Programban résztvevő munkanélküliek száma	fő	1 766	181	181	31 447	1 478	1 478
TOP_Plusz-3	TPO06	Programban résztvevő inaktív személyek száma	fő	207	21	21	3 690	174	174
TOP_Plusz-3	TPO23	Munkaerőpiaci alkalmazkodást segítő támogatásban részesülők száma	fő	128	7	7	2 286	108	108

FEJÉR VÁRMEGYE INTEGRÁLT TERÜLETI PROGRAM 2021-2027

TOP_Plusz-3	TPO24	Foglalkoztatást elősegítő szolgáltatásokban és tevékenységekben résztvevők száma	fő	2 168	102	102	38 607	1 814	1 814
TOP_Plusz-3	TPR02	Program elhagyásának időpontjában foglalkoztatásban – beleértve az önfoglalkoztatást – álló résztvevők száma	fő	nem releváns	nem releváns	nem releváns	19 817	931	931
TOP_Plusz-3	TPO13	Hátrányos helyzetűeket célzó programok száma (3.1.2)	db	0	0	0	255	8	8
TOP_Plusz-3	TPO25	Fejlesztéssel érintett akcióterület száma	db	0	0	0	127	4	4
TOP_Plusz-3	TPR05	A programokkal elért hátrányos helyzetű személyek száma (3.1.2)	fő	nem releváns	nem releváns	nem releváns	13 716	414	414
TOP_Plusz-3	TPR15	Program eredményként integrált területre költözők száma	fő	nem releváns	0	0	188	6	6
TOP_Plusz-3	TPO13	Hátrányos helyzetűeket célzó programok száma (3.1.3)	db	9	1	1	764	25	25
TOP_Plusz-3	TPO14	Egyéb, nem közösségi célú programok száma	db	3	1	1	293	10	10
TOP_Plusz-3	TPR05	A programokkal elért hátrányos helyzetű személyek száma (3.1.3)	fő	nem releváns	0	0	1 307 423	42 771	42 771
TOP_Plusz-3	TPR10	Azon települések száma, ahol javult a foglalkoztatáshoz, oktatáshoz, egészségügyhöz, szociális és/vagy lakhatási szolgáltatásokhoz való hozzáférés	db	nem releváns	0	0	85	3	3

FEJÉR VÁRMEGYE INTEGRÁLT TERÜLETI PROGRAM 2021-2027

TOP_Plusz-3	TPO26	Fejlesztett, 0-3 éves gyermekek elhelyezését biztosító férőhelyek száma	db	359	18	18	3 455	167	167
TOP_Plusz-3	TPO27	Újjonnan létrehozott, 0-3 éves gyermekek elhelyezését biztosító férőhelyek száma	db	93	5	5	881	43	43
TOP_Plusz-3	TPO28	Fejlesztett, 3-6 éves gyermekek elhelyezését biztosító férőhelyek száma	db	2 035	74	74	18 144	642	642
TOP_Plusz-3	TPO29	Újjonnan létrehozott, 3-6 éves gyermekek elhelyezését biztosító férőhelyek száma	db	75	3	3	718	26	26
TOP_Plusz-3	RCR70	Az új vagy korszerűsített gyermekgondozási létesítmények éves felhasználói	fő	nem releváns	0	0	4 212	165	165
TOP_Plusz-3	TPR11	Újjonnan létrehozott bölcsődei ellátással rendelkező települések száma (ahol 2020.12.31-én nem működött bölcsődei szolgáltatás)	db	nem releváns	0	0	39	2	2
TOP_Plusz-3	TPR12	Fejlesztett óvodai ellátással rendelkező települések száma	db	nem releváns	0	0	153	6	6
TOP_Plusz-3	TPO01	Fejlesztéssel érintett egészségügyi alapellátást nyújtó szolgálatok (benne: házi orvos, házi gyermekorvos, fogorvosi, védőnői szolgálat és kapcsolódó ügyeleti ellátás, iskolaegészségügyi ellátás) száma	db	56	3	3	535	20	20

FEJÉR VÁRMEGYE INTEGRÁLT TERÜLETI PROGRAM 2021-2027

TOP_Plusz-3	RCR73	Az új vagy korszerűsített egészségügyi ellátó létesítmények éves felhasználói	fő	nem releváns	0	0	3 843 041	140 594	140 594
TOP_Plusz-3	TPO02	A fejlesztés révén létrejövő, megújuló szociális alapszolgáltatások és gyermekjóléti alapellátások száma	db	26	1	1	244	9	9
TOP_Plusz-3	TPR13	Fejlesztett egészségügyi szolgáltatásokkal rendelkező települések száma	db	nem releváns	0	0	176	7	7
TOP_Plusz-3	TPR14	Újonnan létrehozott vagy férőhelybővítéssel érintett szociális alapszolgáltatásokkal és gyermekjóléti alapellátásokkal rendelkező települések száma	db	nem releváns	0	0	30	2	2
TOP_Plusz-3	RCO67	Az új vagy korszerűsített oktatási létesítmények osztálytermi kapacitása	db	0	0	0	24 832	748	748
TOP_Plusz-3	TPO30	Korszerűsített köznevelési intézmények száma	db	0	0	0	235	8	8
TOP_Plusz-3	TPO31	Korszerűsített kollégiumok száma	db	0	0	0	6	1	1
TOP_Plusz-3	RCR71	Az új vagy korszerűsített oktatási létesítmények éves felhasználói	db	nem releváns	0	0	17 879	539	539
TOP_Plusz-6	RCO04	Nem pénzügyi támogatásban részesített vállalkozások	db	116	2	4	1 055	21	21
TOP_Plusz-6	TPO07	Támogatásban részesülő önkormányzati	db	12	1	1	108	3	3

FEJÉR VÁRMEGYE INTEGRÁLT TERÜLETI PROGRAM 2021-2027

		tulajdonú vállalkozások száma							
TOP_Plusz-6	TPO32	Közékeztetési fejlesztések száma	db	0	0	0	74	2	2
TOP_Plusz-6	RCO46	Átépített vagy korszerűsített közutak hossza – nem TEN-T	km	26,97	0,4	0,4	243,73	3,58	7,27
TOP_Plusz-6	RCO77	Támogatott kulturális és turisztikai helyszínek száma (6.1.3)	db	27	2	2	194	8	8
TOP_Plusz-6	TPO09	Fejlesztéssel érintett fürdők száma	db	1	0	0	10	1	01
TOP_Plusz-6	TPO34	Turisztikai fejlesztéssel érintett nemzeti parkok, geoparkok, natúrparkok száma (6.1.3)	db	0	0	0	3	1	1
TOP_Plusz-6	RCO77	Támogatott kulturális és turisztikai helyszínek száma (6.1.4)	db	0	0	0	146	6	6
TOP_Plusz-6	TPO34	Turisztikai fejlesztéssel érintett nemzeti parkok, geoparkok, natúrparkok száma (6.1.4)	db	0	0	0	4	1	1

Fenntartható városfejlesztés célterület alá tartozó városok indikátórvállalásai

Székesfehérvár Megyei Jogú Város

Prioritási tengely	Indikátor		Mértékegység	Célérték 2029	Város által a TVP-ben vállalt célérték (2029)
	Azonosító	Megnevezés			
TOP_Plusz-1	RCO74	Az integrált területfejlesztési stratégiák keretébe tartozó projektek által érintett lakosság	fő	2 363 543	95 915
TOP_Plusz-1	RCO75	Támogatott integrált területfejlesztési stratégiák	db	42	1
TOP_Plusz-1	RCO26	Az éghajlatváltozáshoz való alkalmazkodás céljából épített vagy felújított zöld infrastruktúra	ha	24,24	0,4561
TOP_Plusz-1	RCO46	Átépített vagy korszerszerűsített közutak hossza – nem TEN-T	km	101,75	7,03
TOP_Plusz-1	RCO58	Támogatott célzott kerékpáros infrastruktúra	km	298,70	4,8
TOP_Plusz-1	RCR64	A célzott kerékpáros infrastruktúra éves felhasználói	fő/év	813 845	35 000
TOP_Plusz-1	TPO08	A rehabilitált talaj összkiterjedése	ha	<i>törölt indikátor</i>	<i>törölt indikátor</i>
TOP_Plusz-1	TPO10	Kialakított új, forgalomcsillapított övezetek száma	db	25,00	1
TOP_Plusz-1	TPO11	Fejlesztéssel érintett közösségi területek nagysága	m ²	139 760	3 320
TOP_Plusz-1	TPO35	Bel- és csapadék-vízvédelmi létesítmények hossza	m	<i>törölt indikátor</i>	<i>törölt indikátor</i>
TOP_Plusz-1	RCR35	Árvízvédelmi intézkedésekkel érintett lakosság	fő	84 409	nem releváns
TOP_Plusz-1	RCO65	Az új vagy korszerűsített szociális lakások kapacitása	fő	553	nem releváns
TOP_Plusz-1	TPR09	A projekt keretében integrált területre költözők száma	fő	124	nem releváns

FEJÉR VÁRMEGYE INTEGRÁLT TERÜLETI PROGRAM 2021-2027

TOP_Plusz-2	RCO19	Jobb energiahatékonyságú középületek	m ²	136 910,87	6 485
TOP_Plusz-2	RCR26	Éves primerenergia-fogyasztás	MWh/év	20 536,91	2 600
TOP_Plusz-2	RCR29	Becsült üvegházhatásúgáz-kibocsátás	CO ₂ t/év	7 861,47	580
TOP_Plusz-2	RCO22	Megújuló energiát előállító addicionális termelőkapacitás (ebből: villamos energia, hőenergia)	MW	6,28	nem releváns
TOP_Plusz-2	RCR31	Összes előállított megújuló energia (ebből: villamos energia, hőenergia)	MWh/év	6 941,72	nem releváns
TOP_Plusz-2	TPO09	Fejlesztéssel érintett fürdők száma	db	5	nem releváns
TOP_Plusz-3	TPO13	Hátrányos helyzetűeket célzó programok száma	db	304	7
TOP_Plusz-3	TPO14	Egyéb, nem közösségi célú programok száma	db	40	37
TOP_Plusz-3	TPO18	Szolgáltatásban vagy támogatásban részesülő személyek	fő	2 325	0
TOP_Plusz-3	TPO25	Fejlesztéssel érintett akcióterület száma	db	46	nem releváns
TOP_Plusz-3	TPR05	A programokkal elért hátrányos helyzetű személyek száma	fő	237 680	nem releváns
TOP_Plusz-3	TPR10	Azon települések száma, ahol javult a foglalkoztatáshoz, oktatáshoz, egészségüghöz, szociális és/vagy lakhatási szolgáltatásokhoz való hozzáférés	db	5	1
TOP_Plusz-3	TPR15	Program eredményként integrált területre költözők száma	fő	138	nem releváns
TOP_Plusz-3	TPO26	Fejlesztett, 0-3 éves gyermekek elhelyezését biztosító férőhelyek száma	db	4 092	152
TOP_Plusz-3	TPO27	Újonnan létrehozott, 0-3 éves gyermekek elhelyezését biztosító férőhelyek száma	db	79	nem releváns

FEJÉR VÁRMEGYE INTEGRÁLT TERÜLETI PROGRAM 2021-2027

TOP_Plusz-3	TPO28	Fejlesztett, 3-6 éves gyermekek elhelyezését biztosító férőhelyek száma	db	9 680	1 382
TOP_Plusz-3	TPO29	Újonnan létrehozott, 3-6 éves gyermekek elhelyezését biztosító férőhelyek száma	db	384	nem releváns
TOP_Plusz-3	RCR70	Az új vagy korszerűsített gyermekgondozási létesítmények éves felhasználói	fő	2 248	1 277
TOP_Plusz-3	TPR11	Újonnan létrehozott bölcsődei ellátással rendelkező települések száma (ahol 2020.12.31-én nem működött bölcsődei szolgáltatás)	db	3	nem releváns
TOP_Plusz-3	TPR12	Fejlesztett óvodai ellátással rendelkező települések száma	db	42	1
TOP_Plusz-3	RCO67	Az új vagy korszerűsített oktatási létesítmények osztálytermi kapacitása	db	9 268	955
TOP_Plusz-3	TPO30	Korszerűsített köznevelési intézmények száma	db	86	11
TOP_Plusz-3	TPO31	Korszerűsített kollégiumok száma	db	3	nem releváns
TOP_Plusz-3	RCR71	Az új vagy korszerűsített oktatási létesítmények éves felhasználói	db	6 673	863
TOP_Plusz-3	TPO01	Fejlesztéssel érintett egészségügyi alapellátást nyújtó szolgálatok (benne: házi orvos, házi gyermekorvos, fogorvosi, védőnői szolgálat és kapcsolódó ügyeleti ellátás, iskola-egészségügyi ellátás) száma	db	322	nem releváns
TOP_Plusz-3	RCR73	Az új vagy korszerűsített egészségügyi ellátó létesítmények éves felhasználói	fő	2 315 076	nem releváns
TOP_Plusz-3	TPO02	A fejlesztés révén létrejövő, megújuló szociális alapszolgáltatások és gyermekjóléti alapellátások száma	db	170	1
TOP_Plusz-3	TPR13	Fejlesztett egészségügyi szolgáltatásokkal rendelkező települések száma	db	62	nem releváns

FEJÉR VÁRMEGYE INTEGRÁLT TERÜLETI PROGRAM 2021-2027

TOP_Plusz-3	TPR14	Újonnan létrehozott vagy férőhelybővítéssel érintett szociális alapszolgáltatásokkal és gyermekjóléti alapellátásokkal rendelkező települések száma	db	7	nem releváns
TOP_Plusz-6	RCO04	Nem pénzügyi támogatásban részesített vállalkozások	db	549	nem releváns
TOP_Plusz-6	TPO07	Támogatásban részesülő önkormányzati tulajdonú vállalkozások száma	db	56	nem releváns
TOP_Plusz-6	TPO32	Közétkeztetési fejlesztések száma	db	38	nem releváns
TOP_Plusz-6	RCO77	Támogatott kulturális és turisztikai helyszínek száma	db	113	1
TOP_Plusz-6	TPO09	Fejlesztéssel érintett fürdők száma	db	5	nem releváns

--	--	--	--	--	--

Dunaújváros Megyei Jogú Város

Prioritási tengely	Indikátor		Mértékegység	Célérték 2029	Város által a TVP-ben vállalt célérték (2029)
	Azonosító	Megnevezés			
TOP_Plusz-1	RCO74	Az integrált területfejlesztési stratégiák keretébe tartozó projektek által érintett lakosság	fő	2 363 543	33 000
TOP_Plusz-1	RCO75	Támogatott integrált területfejlesztési stratégiák	db	42	1
TOP_Plusz-1	RCO26	Az éghajlatváltozáshoz való alkalmazkodás céljából épített vagy felújított zöld infrastruktúra	ha	24,24	0,5
TOP_Plusz-1	RCO46	Átépített vagy korszerűsített közutak hossza – nem TEN-T	km	101,75	2,2
TOP_Plusz-1	RCO58	Támogatott célzott kerékpáros infrastruktúra	km	298,70	nem releváns
TOP_Plusz-1	RCR64	A célzott kerékpáros infrastruktúra éves felhasználói	fő/év	813 845	nem releváns
TOP_Plusz-1	TPO08	A rehabilitált talaj összkiterjedése	ha	<i>törölt indikátor</i>	<i>törölt indikátor</i>
TOP_Plusz-1	TPO10	Kialakított új, forgalomcsillapított övezetek száma	db	25,00	nem releváns
TOP_Plusz-1	TPO11	Fejlesztéssel érintett közösségi területek nagysága	m ²	139 760	4 450
TOP_Plusz-1	TPO35	Bel- és csapadék-vízvédelmi létesítmények hossza	m	<i>törölt indikátor</i>	<i>törölt indikátor</i>
TOP_Plusz-1	RCR35	Árvízvédelmi intézkedésekkel érintett lakosság	fő	84 409	nem releváns
TOP_Plusz-1	RCO65	Az új vagy korszerűsített szociális lakások kapacitása	fő	553	2

TOP_Plusz-1	TPR09	A projekt keretében integrált területre költözők száma	fő	124	2
TOP_Plusz-2	RCO19	Jobb energiahatékonyságú középületek	m ²	136 910,87	9000
TOP_Plusz-2	RRC26	Éves primerenergia-fogyasztás	MWh/év	20 536,91	290
TOP_Plusz-2	RRC29	Becsült üvegházhatásúgáz-kibocsátás	CO ₂ t/év	7 861,47	105
TOP_Plusz-2	RCO22	Megújuló energiát előállító addicionális termelőkapacitás (ebből: villamos energia, hőenergia)	MW	6,28	nem releváns
TOP_Plusz-2	RRC31	Összes előállított megújuló energia (ebből: villamos energia, hőenergia)	MWh/év	6 941,72	nem releváns
TOP_Plusz-2	TPO09	Fejlesztéssel érintett fürdők száma	db	5	nem releváns
TOP_Plusz-3	TPO13	Hátrányos helyzetűeket célzó programok száma	db	304	4
TOP_Plusz-3	TPO14	Egyéb, nem közösségi célú programok száma	db	40	1
TOP_Plusz-3	TPO18	Szolgáltatásban vagy támogatásban részesülő személyek	fő	2 325	0
TOP_Plusz-3	TPO25	Fejlesztéssel érintett akcióterület száma	db	46	1
TOP_Plusz-3	TPR05	A programokkal elért hátrányos helyzetű személyek száma	fő	237 680	2500
TOP_Plusz-3	TPR10	Azon települések száma, ahol javult a foglalkoztatáshoz, oktatáshoz, egészségügyhöz, szociális és/vagy lakhatási szolgáltatásokhoz való hozzáférés	db	5	1
TOP_Plusz-3	TPR15	Program eredményként integrált területre költözők száma	fő	138	2

TOP_Plusz-3	TPO26	Fejlesztett, 0-3 éves gyermekek elhelyezését biztosító férőhelyek száma	db	4 092	nem releváns
TOP_Plusz-3	TPO27	Újonnan létrehozott, 0-3 éves gyermekek elhelyezését biztosító férőhelyek száma	db	79	nem releváns
TOP_Plusz-3	TPO28	Fejlesztett, 3-6 éves gyermekek elhelyezését biztosító férőhelyek száma	db	9 680	96
TOP_Plusz-3	TPO29	Újonnan létrehozott, 3-6 éves gyermekek elhelyezését biztosító férőhelyek száma	db	384	nem releváns
TOP_Plusz-3	RCR70	Az új vagy korszerűsített gyermekgondozási létesítmények éves felhasználói	fő	2 248	96
TOP_Plusz-3	TPR11	Újonnan létrehozott bölcsődei ellátással rendelkező települések száma (ahol 2020.12.31-én nem működött bölcsődei szolgáltatás)	db	3	nem releváns
TOP_Plusz-3	TPR12	Fejlesztett óvodai ellátással rendelkező települések száma	db	42	1
TOP_Plusz-3	RCO67	Az új vagy korszerűsített oktatási létesítmények osztálytermi kapacitása	db	9 268	1052
TOP_Plusz-3	TPO30	Korszerűsített köznevelési intézmények száma	db	86	3
TOP_Plusz-3	TPO31	Korszerűsített kollégiumok száma	db	3	nem releváns
TOP_Plusz-3	RCR71	Az új vagy korszerűsített oktatási létesítmények éves felhasználói	db	6 673	1 052
TOP_Plusz-3	TPO01	Fejlesztéssel érintett egészségügyi alapellátást nyújtó szolgálatok (benne: házi orvos, házi gyermekorvos, fogorvosi, védőnői szolgálat és kapcsolódó ügyeleti ellátás, iskola-egészségügyi ellátás) száma	db	322	nem releváns
TOP_Plusz-3	RCR73	Az új vagy korszerűsített egészségügyi ellátó létesítmények éves felhasználói	fő	2 315 076	nem releváns
TOP_Plusz-3	TPO02	A fejlesztés révén létrejövő, megújuló szociális alapszolgáltatások és gyermekjóléti alapellátások száma	db	170	1

FEJÉR VÁRMEGYE INTEGRÁLT TERÜLETI PROGRAM 2021-2027

TOP_Plusz-3	TPR13	Fejlesztett egészségügyi szolgáltatásokkal rendelkező települések száma	db	62	nem releváns
TOP_Plusz-3	TPR14	Újonnan létrehozott vagy férőhelybővítéssel érintett szociális alapszolgáltatásokkal és gyermekjóléti alapellátásokkal rendelkező települések száma	db	7	nem releváns
TOP_Plusz-6	RCO04	Nem pénzügyi támogatásban részesített vállalkozások	db	549	nem releváns
TOP_Plusz-6	TPO07	Támogatásban részesülő önkormányzati tulajdonú vállalkozások száma	db	56	nem releváns
TOP_Plusz-6	TPO32	Közétkeztetési fejlesztések száma	db	38	nem releváns
TOP_Plusz-6	RCO77	Támogatott kulturális és turisztikai helyszínek száma	db	113	nem releváns
TOP_Plusz-6	TPO09	Fejlesztéssel érintett fürdők száma	db	5	nem releváns

Mór Város

Prioritási tengely	Indikátor		Mértékegység	Célérték 2029	Város által a TVP-ben vállalt célérték (2029)
	Azonosító	Megnevezés			
TOP_Plusz-1	RCO74	Az integrált területfejlesztési stratégiák keretébe tartozó projektek által érintett lakosság	fő	2 363 543	13 518
TOP_Plusz-1	RCO75	Támogatott integrált területfejlesztési stratégiák	db	42	1
TOP_Plusz-1	RCO26	Az éghajlatváltozáshoz való alkalmazkodás céljából épített vagy felújított zöld infrastruktúra	ha	24,24	0,42
TOP_Plusz-1	RCO46	Átépitett vagy korszerűsített közutak hossza – nem TEN-T	km	101,75	2,41
TOP_Plusz-1	RCO58	Támogatott célzott kerékpáros infrastruktúra	km	298,70	nem releváns
TOP_Plusz-1	RCR64	A célzott kerékpáros infrastruktúra éves felhasználói	fő/év	813 845	nem releváns
TOP_Plusz-1	TPO08	A rehabilitált talaj összkiterjedése	ha	<i>törölt indikátor</i>	<i>törölt indikátor</i>
TOP_Plusz-1	TPO10	Kialakított új, forgalomcsillapított övezetek száma	db	25,00	nem releváns
TOP_Plusz-1	TPO11	Fejlesztéssel érintett közösségi területek nagysága	m ²	139 760	nem releváns
TOP_Plusz-1	TPO35	Bel- és csapadék-vízvédelmi létesítmények hossza	m	<i>törölt indikátor</i>	<i>törölt indikátor</i>
TOP_Plusz-1	RCR35	Árvízvédelmi intézkedésekkel érintett lakosság	fő	84 409	nem releváns
TOP_Plusz-1	RCO65	Az új vagy korszerűsített szociális lakások kapacitása	fő	553	5

FEJÉR VÁRMEGYE INTEGRÁLT TERÜLETI PROGRAM 2021-2027

TOP_Plusz-1	TPR09	A projekt keretében integrált területre költözők száma	fő	124	2
TOP_Plusz-2	RCO19	Jobb energiahatékonyságú középületek	m ²	136 910,87	1 600
TOP_Plusz-2	RCR26	Éves primerenergia-fogyasztás	MWh/év	20 536,91	nem releváns
TOP_Plusz-2	RCR29	Becsült üvegházhatásúgáz-kibocsátás	CO ₂ t/év	7 861,47	29
TOP_Plusz-2	RCO22	Megújuló energiát előállító addicionális termelőkapacitás (ebből: villamos energia, hőenergia)	MW	6,28	nem releváns
TOP_Plusz-2	RCR31	Összes előállított megújuló energia (ebből: villamos energia, hőenergia)	MWh/év	6 941,72	nem releváns
TOP_Plusz-2	TPO09	Fejlesztéssel érintett fürdők száma	db	5	nem releváns
TOP_Plusz-3	TPO13	Hátrányos helyzetűeket célzó programok száma	db	304	13
TOP_Plusz-3	TPO14	Egyéb, nem közösségi célú programok száma	db	40	16
TOP_Plusz-3	TPO18	Szolgáltatásban vagy támogatásban részesülő személyek	fő	2 325	0
TOP_Plusz-3	TPO25	Fejlesztéssel érintett akcióterület száma	db	46	1
TOP_Plusz-3	TPR05	A programokkal elért hátrányos helyzetű személyek száma	fő	237 680	925
TOP_Plusz-3	TPR10	Azon települések száma, ahol javult a foglalkoztatáshoz, oktatáshoz, egészségüghöz, szociális és/vagy lakhatási szolgáltatásokhoz való hozzáférés	db	5	1

TOP_Plusz-3	TPR15	Program eredményként integrált területre költözők száma	fő	138	2
TOP_Plusz-3	TPO26	Fejlesztett, 0-3 éves gyermekek elhelyezését biztosító férőhelyek száma	db	4 092	nem releváns
TOP_Plusz-3	TPO27	Újonnan létrehozott, 0-3 éves gyermekek elhelyezését biztosító férőhelyek száma	db	79	nem releváns
TOP_Plusz-3	TPO28	Fejlesztett, 3-6 éves gyermekek elhelyezését biztosító férőhelyek száma	db	9 680	nem releváns
TOP_Plusz-3	TPO29	Újonnan létrehozott, 3-6 éves gyermekek elhelyezését biztosító férőhelyek száma	db	384	nem releváns
TOP_Plusz-3	RCR70	Az új vagy korszerűsített gyermekgondozási létesítmények éves felhasználói	fő	2 248	nem releváns
TOP_Plusz-3	TPR11	Újonnan létrehozott bölcsődei ellátással rendelkező települések száma (ahol 2020.12.31-én nem működött bölcsődei szolgáltatás)	db	3	nem releváns
TOP_Plusz-3	TPR12	Fejlesztett óvodai ellátással rendelkező települések száma	db	42	nem releváns
TOP_Plusz-3	RCO67	Az új vagy korszerűsített oktatási létesítmények osztálytermi kapacitása	db	9 268	1 000
TOP_Plusz-3	TPO30	Korszerűsített köznevelési intézmények száma	db	86	1
TOP_Plusz-3	TPO31	Korszerűsített kollégiumok száma	db	3	nem releváns
TOP_Plusz-3	RCR71	Az új vagy korszerűsített oktatási létesítmények éves felhasználói	db	6 673	395
TOP_Plusz-3	TPO01	Fejlesztéssel érintett egészségügyi alapellátást nyújtó szolgálatok (benne: háziorvos, házi gyermekorvos, fogorvosi, védőnői szolgálat és kapcsolódó ügyeleti ellátás, iskola-egészségügyi ellátás) száma	db	322	nem releváns

FEJÉR VÁRMEGYE INTEGRÁLT TERÜLETI PROGRAM 2021-2027

TOP_Plusz-3	RCR73	Az új vagy korszerűsített egészségügyi ellátó létesítmények éves felhasználói	fő	2 315 076	nem releváns
TOP_Plusz-3	TPO02	A fejlesztés révén létrejövő, megújuló szociális alapszolgáltatások és gyermekjóléti alapellátások száma	db	170	1
TOP_Plusz-3	TPR13	Fejlesztett egészségügyi szolgáltatásokkal rendelkező települések száma	db	62	nem releváns
TOP_Plusz-3	TPR14	Újonnan létrehozott vagy férőhelybővítéssel érintett szociális alapszolgáltatásokkal és gyermekjóléti alapellátásokkal rendelkező települések száma	db	7	1
TOP_Plusz-6	RCO04	Nem pénzügyi támogatásban részesített vállalkozások	db	549	15
TOP_Plusz-6	TPO07	Támogatásban részesülő önkormányzati tulajdonú vállalkozások száma	db	56	nem releváns
TOP_Plusz-6	TPO32	Közétkeztetési fejlesztések száma	db	38	nem releváns
TOP_Plusz-6	RCO77	Támogatott kulturális és turisztikai helyszínek száma	db	113	1
TOP_Plusz-6	TPO09	Fejlesztéssel érintett fürdők száma	db	5	nem releváns

Gárdony Város

Prioritási tengely	Indikátor		Mértékegység	Célérték 2029	Város által a TVP-ben vállalt célérték (2029)
	Azonosító	Megnevezés			
TOP_Plusz-1	RCO74	Az integrált területfejlesztési stratégiák keretébe tartozó projektek által érintett lakosság	fő	2 363 543	13 811
TOP_Plusz-1	RCO75	Támogatott integrált területfejlesztési stratégiák	db	42	1
TOP_Plusz-1	RCO26	Az éghajlatváltozáshoz való alkalmazkodás céljából épített vagy felújított zöld infrastruktúra	ha	24,24	1,5
TOP_Plusz-1	RCO46	Átépített vagy korszerűsített közutak hossza – nem TEN-T	km	101,75	5,6
TOP_Plusz-1	RCO58	Támogatott célzott kerékpáros infrastruktúra	km	298,70	nem releváns
TOP_Plusz-1	RCR64	A célzott kerékpáros infrastruktúra éves felhasználói	fő/év	813 845	nem releváns
TOP_Plusz-1	TPO08	A rehabilitált talaj összkiterjedése	ha	<i>törölt indikátor</i>	<i>törölt indikátor</i>
TOP_Plusz-1	TPO10	Kialakított új, forgalomcsillapított övezetek száma	db	25,00	nem releváns
TOP_Plusz-1	TPO11	Fejlesztéssel érintett közösségi területek nagysága	m ²	139 760	nem releváns
TOP_Plusz-1	TPO35	Bel- és csapadék-vízvédelmi létesítmények hossza	m	<i>törölt indikátor</i>	<i>törölt indikátor</i>
TOP_Plusz-1	RCR35	Árvízvédelmi intézkedésekkel érintett lakosság	fő	84 409	nem releváns
TOP_Plusz-1	RCO65	Az új vagy korszerűsített szociális lakások kapacitása	fő	553	nem releváns

TOP_Plusz-1	TPR09	A projekt keretében integrált területre költözők száma	fő	124	nem releváns
TOP_Plusz-2	RCO19	Jobb energiahatékonyságú középületek	m ²	136 910,87	450
TOP_Plusz-2	RRC26	Éves primerenergia-fogyasztás	MWh/év	20 536,91	nem releváns
TOP_Plusz-2	RRC29	Becsült üvegházhatásúgáz-kibocsátás	CO ₂ t/év	7 861,47	20
TOP_Plusz-2	RCO22	Megújuló energiát előállító addicionális termelőkapacitás (ebből: villamos energia, hőenergia)	MW	6,28	nem releváns
TOP_Plusz-2	RRC31	Összes előállított megújuló energia (ebből: villamos energia, hőenergia)	MWh/év	6 941,72	nem releváns
TOP_Plusz-2	TPO09	Fejlesztéssel érintett fürdők száma	db	5	1
TOP_Plusz-3	TPO13	Hátrányos helyzetűeket célzó programok száma	db	304	7
TOP_Plusz-3	TPO14	Egyéb, nem közösségi célú programok száma	db	40	1
TOP_Plusz-3	TPO18	Szolgáltatásban vagy támogatásban részesülő személyek	fő	2 325	0
TOP_Plusz-3	TPO25	Fejlesztéssel érintett akcióterület száma	db	46	nem releváns
TOP_Plusz-3	TPR05	A programokkal elért hátrányos helyzetű személyek száma	fő	237 680	900
TOP_Plusz-3	TPR10	Azon települések száma, ahol javult a foglalkoztatáshoz, oktatáshoz, egészségügyhöz, szociális és/vagy lakhatási szolgáltatásokhoz való hozzáférés	db	5	nem releváns
TOP_Plusz-3	TPR15	Program eredményként integrált területre költözők száma	fő	138	nem releváns

TOP_Plusz-3	TPO26	Fejlesztett, 0-3 éves gyermekek elhelyezését biztosító férőhelyek száma	db	4 092	nem releváns
TOP_Plusz-3	TPO27	Újonnan létrehozott, 0-3 éves gyermekek elhelyezését biztosító férőhelyek száma	db	79	nem releváns
TOP_Plusz-3	TPO28	Fejlesztett, 3-6 éves gyermekek elhelyezését biztosító férőhelyek száma	db	9 680	nem releváns
TOP_Plusz-3	TPO29	Újonnan létrehozott, 3-6 éves gyermekek elhelyezését biztosító férőhelyek száma	db	384	nem releváns
TOP_Plusz-3	RCR70	Az új vagy korszerűsített gyermekgondozási létesítmények éves felhasználói	fő	2 248	150
TOP_Plusz-3	TPR11	Újonnan létrehozott bölcsődei ellátással rendelkező települések száma (ahol 2020.12.31-én nem működött bölcsődei szolgáltatás)	db	3	nem releváns
TOP_Plusz-3	TPR12	Fejlesztett óvodai ellátással rendelkező települések száma	db	42	nem releváns
TOP_Plusz-3	RCO67	Az új vagy korszerűsített oktatási létesítmények osztálytermi kapacitása	db	9 268	nem releváns
TOP_Plusz-3	TPO30	Korszerűsített köznevelési intézmények száma	db	86	1
TOP_Plusz-3	TPO31	Korszerűsített kollégiumok száma	db	3	nem releváns
TOP_Plusz-3	RCR71	Az új vagy korszerűsített oktatási létesítmények éves felhasználói	db	6 673	nem releváns
TOP_Plusz-3	TPO01	Fejlesztéssel érintett egészségügyi alapellátást nyújtó szolgálatok (benne: házi orvos, házi gyermekorvos, fogorvosi, védőnői szolgálat és kapcsolódó ügyeleti ellátás, iskola-egészségügyi ellátás) száma	db	322	nem releváns
TOP_Plusz-3	RCR73	Az új vagy korszerűsített egészségügyi ellátó létesítmények éves felhasználói	fő	2 315 076	nem releváns

FEJÉR VÁRMEGYE INTEGRÁLT TERÜLETI PROGRAM 2021-2027

TOP_Plusz-3	TPO02	A fejlesztés révén létrejövő, megújuló szociális alapszolgáltatások és gyermekjóléti alapellátások száma	db	170	nem releváns
TOP_Plusz-3	TPR13	Fejlesztett egészségügyi szolgáltatásokkal rendelkező települések száma	db	62	nem releváns
TOP_Plusz-3	TPR14	Újonnan létrehozott vagy férőhelybővítéssel érintett szociális alapszolgáltatásokkal és gyermekjóléti alapellátásokkal rendelkező települések száma	db	7	nem releváns
TOP_Plusz-6	RCO04	Nem pénzügyi támogatásban részesített vállalkozások	db	549	nem releváns
TOP_Plusz-6	TPO07	Támogatásban részesülő önkormányzati tulajdonú vállalkozások száma	db	56	nem releváns
TOP_Plusz-6	TPO32	Közétkeztetési fejlesztések száma	db	38	nem releváns
TOP_Plusz-6	RCO77	Támogatott kulturális és turisztikai helyszínek száma	db	113	nem releváns
TOP_Plusz-6	TPO09	Fejlesztéssel érintett fürdők száma	db	5	nem releváns

9. AZ FVITP 2021-2027 MONITORINGJA

A félidei ITP 2021-27 értékeléshez kapcsolódó Útmutató és sablon jelen dokumentum külön mellékleteként kerül csatolásra.

A vármegyei ITP 2021-27 félidei (2021-2025 évi előrehaladás) értékelésének célja a fejlesztési források hasznosulásának (forrásallokáció, eredményesség) feltárása, az előrehaladás bemutatása a terv és tény adatok összehasonlításával, valamint javaslattétel a következő programozási időszakra vonatkozóan. A félidei értékelés által felölelt területek ezért a következők:

- az ITP módosítások rövid bemutatása
- a fejlesztési források felhasználásának vizsgálata
- az eredményesség értékelése
- összegzés és javaslatok a jövőbeli területi tervezés számára

A vármegyék a félidei értékelést 2026. április 30-ig készítik el.

A záró értékeléshez kapcsolódó módszertan és melléklet a későbbiekben kerül kidolgozásra.

10. MELLÉKLET

FEJÉR VÁRMEGYE TELEPÜLÉSEINEK BESOROLÁSA FORRÁSFELHASZNÁLÁSI MÓDOK SZERINT

Település	Járás	Forrásfelhasználási mód
Székesfehérvár	Székesfehérvári	Fenntartható városfejlesztés
Dunaújváros	Dunaújvárosi	Fenntartható városfejlesztés
Mór	Móri	Fenntartható városfejlesztés
Gárdony	Gárdonyi	Fenntartható városfejlesztés
Bicske	Bicskei	Vármegye által kijelölt (nem FVS) városok fejlesztése
Enying	Enyingi	Vármegye által kijelölt (nem FVS) városok fejlesztése
Sárbogárd	Sárbogárdi	Vármegye által kijelölt (nem FVS) városok fejlesztése
Martonvásár	Martonvásári	Vármegye által kijelölt (nem FVS) városok fejlesztése
Aba	Székesfehérvári	Fenntartható vidékfejlesztés
Adony	Dunaújvárosi	Fenntartható vidékfejlesztés
Alcsútdoboz	Bicskei	Fenntartható vidékfejlesztés

Település	Járás	Forrásfelhasználási mód
Bakonycserye	Móri	Fenntartható vidékfejlesztés
Bakonykúti	Székesfehérvári	Fenntartható vidékfejlesztés
Balinka	Móri	Fenntartható vidékfejlesztés
Baracs	Dunaújvárosi	Fenntartható vidékfejlesztés
Baracska	Martonvásári	Fenntartható vidékfejlesztés
Beloianisz	Dunaújvárosi	Fenntartható vidékfejlesztés
Besnyő	Dunaújvárosi	Fenntartható vidékfejlesztés
Bodajk	Móri	Fenntartható vidékfejlesztés
Bodmér	Bicskei	Fenntartható vidékfejlesztés
Csabdi	Bicskei	Fenntartható vidékfejlesztés
Csákberény	Móri	Fenntartható vidékfejlesztés
Csákvár	Bicskei	Fenntartható vidékfejlesztés
Csókakó	Móri	Fenntartható vidékfejlesztés
Csór	Székesfehérvári	Fenntartható vidékfejlesztés
Csósz	Székesfehérvári	Fenntartható vidékfejlesztés
Ercsi	Martonvásári	Fenntartható vidékfejlesztés
Etyek	Bicskei	Fenntartható vidékfejlesztés
Fehérvárcsurgó	Móri	Fenntartható vidékfejlesztés
Felcsút	Bicskei	Fenntartható vidékfejlesztés
Füle	Székesfehérvári	Fenntartható vidékfejlesztés
Gánt	Bicskei	Fenntartható vidékfejlesztés
Gyúró	Martonvásári	Fenntartható vidékfejlesztés
Iszkaszentgyörgy	Székesfehérvári	Fenntartható vidékfejlesztés
Isztimér	Móri	Fenntartható vidékfejlesztés
Ivánca	Dunaújvárosi	Fenntartható vidékfejlesztés
Jenő	Székesfehérvári	Fenntartható vidékfejlesztés
Kajászó	Martonvásári	Fenntartható vidékfejlesztés
Káloz	Székesfehérvári	Fenntartható vidékfejlesztés
Kápolnásnyék	Gárdonyi	Fenntartható vidékfejlesztés

Település	Járás	Forrásfelhasználási mód
Kincsesbánya	Móri	Fenntartható vidékfejlesztés
Kisapostag	Dunaújvárosi	Fenntartható vidékfejlesztés
Kőszárhegy	Székesfehérvári	Fenntartható vidékfejlesztés
Kulcs	Dunaújvárosi	Fenntartható vidékfejlesztés
Lovasberény	Székesfehérvári	Fenntartható vidékfejlesztés
Magyaralmás	Móri	Fenntartható vidékfejlesztés
Mány	Bicskei	Fenntartható vidékfejlesztés
Mezőfalva	Dunaújvárosi	Fenntartható vidékfejlesztés
Moha	Székesfehérvári	Fenntartható vidékfejlesztés
Nadap	Gárdonyi	Fenntartható vidékfejlesztés
Nádasdladány	Székesfehérvári	Fenntartható vidékfejlesztés
Nagyveleg	Móri	Fenntartható vidékfejlesztés
Nagyvenyim	Dunaújvárosi	Fenntartható vidékfejlesztés
Óbarok	Bicskei	Fenntartható vidékfejlesztés
Pákozd	Gárdonyi	Fenntartható vidékfejlesztés
Pátka	Székesfehérvári	Fenntartható vidékfejlesztés
Pázmánd	Gárdonyi	Fenntartható vidékfejlesztés
Perkáta	Dunaújvárosi	Fenntartható vidékfejlesztés
Polgárdi	Székesfehérvári	Fenntartható vidékfejlesztés
Pusztaszabolcs	Dunaújvárosi	Fenntartható vidékfejlesztés
Pusztavám	Móri	Fenntartható vidékfejlesztés
Rácalmás	Dunaújvárosi	Fenntartható vidékfejlesztés
Ráckeresztúr	Martonvásári	Fenntartható vidékfejlesztés
Sárkeresztés	Székesfehérvári	Fenntartható vidékfejlesztés
Sárkeszi	Székesfehérvári	Fenntartható vidékfejlesztés
Sárosd	Székesfehérvári	Fenntartható vidékfejlesztés
Sárszentmihály	Székesfehérvári	Fenntartható vidékfejlesztés
Seregélyes	Székesfehérvári	Fenntartható vidékfejlesztés
Soponya	Székesfehérvári	Fenntartható vidékfejlesztés

Település	Járás	Forrásfelhasználási mód
Söréd	Móri	Fenntartható vidékfejlesztés
Sukoró	Gárdonyi	Fenntartható vidékfejlesztés
Szabadbattyán	Székesfehérvári	Fenntartható vidékfejlesztés
Szabadegyháza	Gárdonyi	Fenntartható vidékfejlesztés
Szár	Bicskei	Fenntartható vidékfejlesztés
Tabajd	Bicskei	Fenntartható vidékfejlesztés
Tác	Székesfehérvári	Fenntartható vidékfejlesztés
Tordas	Martonvásári	Fenntartható vidékfejlesztés
Újbarok	Bicskei	Fenntartható vidékfejlesztés
Úrhida	Székesfehérvári	Fenntartható vidékfejlesztés
Vál	Martonvásári	Fenntartható vidékfejlesztés
Velence	Gárdonyi	Fenntartható vidékfejlesztés
Vereb	Gárdonyi	Fenntartható vidékfejlesztés
Vértesacsá	Bicskei	Fenntartható vidékfejlesztés
Vértesboglár	Bicskei	Fenntartható vidékfejlesztés
Zámoly	Székesfehérvári	Fenntartható vidékfejlesztés
Zichyújfalu	Gárdonyi	Fenntartható vidékfejlesztés
Alap	Sárbogárdi	Mezőföld Program
Alsószentiván	Sárbogárdi	Mezőföld Program
Cece	Sárbogárdi	Mezőföld Program
Daruszentmiklós	Dunaújvárosi	Mezőföld Program
Dég	Enyingi	Mezőföld Program
Előszállás	Dunaújvárosi	Mezőföld Program
Hantos	Sárbogárdi	Mezőföld Program
Igar	Sárbogárdi	Mezőföld Program
Kisláng	Enyingi	Mezőföld Program
Lajoskomárom	Enyingi	Mezőföld Program
Lepsény	Enyingi	Mezőföld Program

Település	Járás	Forrásfelhasználási mód
Mátyásdomb	Enyingi	Mezőföld Program
Mezőkomárom	Enyingi	Mezőföld Program
Mezőszentgyörgy	Enyingi	Mezőföld Program
Mezőszilas	Sárbogárdi	Mezőföld Program
Nagykarácsony	Dunaújvárosi	Mezőföld Program
Nagylók	Sárbogárdi	Mezőföld Program
Sáregres	Sárbogárdi	Mezőföld Program
Sárkeresztúr	Sárbogárdi	Mezőföld Program
Sárszentágota	Sárbogárdi	Mezőföld Program
Szabadhídvég	Enyingi	Mezőföld Program
Vajta	Sárbogárdi	Mezőföld Program